

KINNITATUD

Saarde Vallavolikogu
31.05.2006
määrusega nr 20

REDAKTSIOON

Saarde Vallavolikogu
05.12.2007
määrusega nr 16

Saarde valla arengukava

aastateks 2006 – 2011

Sisukord

1. ARENGUKAVA EESMÄRK JA ÜLESANNE	4
1.1. ARENGUKAVA EESMÄRK	4
1.2. ARENGUKAVA ÜLESANNE	5
2. SAARDE VALD	5
2.1. ÜLDANDMED	5
2.2. RAHVASTIK	6
2.2.1. RÄNDESALDO	7
2.2.2. TÖÖTURUSURVEINDEKS.....	7
3. SAARDE VALLA VISIOON JA MISSIOON	8
3.1. VISIOON.....	8
3.2. MISSIOON	8
4. ARENGUSTRATEEGIA.....	8
4.1. SAARDE VALLA ARENGUSTRATEEGIA	9
4.2. STRATEEGILISED EESMÄRGID	10
5. ARENGUEELISTUSED.....	11
5.1. INFRASTRUKTUUR	11
5.1.1. ÜHISVEEVÄRK JA ÜHISKANALISATSIOON.....	11
5.1.2. TEED, TÄNAVAD JA TRANSPORT.....	12
5.1.3. SIDE JA KOMMUNIKATSIOON.....	13
5.2. VALLA KINNISVARA	14
5.3. ENERGEETIKA JA TÄNAVAVALGUSTUS	15
5.4. SOTSIAALHOOLEKANNE.....	16
5.5. KESKKOND	17
5.5.1. VEEKOGUD	18
5.5.2. JÄÄTMEMAJANDUS	18

5.5.2.1.	PIIRKONNA ISELOOMUSTUS JÄÄTMEMAJANDUSE SEISUKOHALT	19
5.5.2.2.	JÄÄTMEKÄITLUSEKS VAJALIKE LOODUSVARADE LOETELU	21
5.5.2.3.	JÄÄTMEKAVA RAKENDAMISE MÕJU KESKKONNASEISUNDILE	21
5.5.2.4.	JÄÄTMEHOOLDUSE OLEMASOLEV OLUKORD.....	22
5.5.2.5.	JÄÄTMEHOOLDUSE KAVANDATAVAD EESMÄRGID	24
5.5.2.6.	KORRALDATUD OLMEJÄÄTMEVEO ARENDAMINE.....	26
5.5.2.7.	JÄÄTMETE LIIGITI KOGUMISE JA SORTTEERIMISE ARENDAMINE.....	26
5.5.2.8.	JURIIDILISEST ISIKUST JÄÄTMEVALDAJA ÜLESANDED.....	30
5.5.2.9.	JÄÄTMEHOOLDUSE RAHASTAMINE.	30
5.5.2.10.	JÄÄTMEMAJANDUSE EELISTATAVAD ARENDUSTEGEVUSED:.....	31
5.6.	KALMISTUD.....	31
5.7.	HARIDUS JA KULTUUR	31
5.7.1.	HARIDUS	32
5.7.2.	KUTSEHARIDUS	33
5.7.3.	KULTUUR	33
5.8.	KODANIKUALGATUS.....	34
5.9.	MAJANDUS	34
5.9.1.	ETTEVÕTLUS	34
5.9.2.	TURISM.....	35
5.10.	PLANEERINGUD JA UURINGUD	36
6.	TEGEVUSKAVA	37
7.	ARENGUKAVA TÄITMISE MONITOORING	47

1. Arengukava eesmärk ja ülesanne

1.1. Arengukava eesmärk

Saarde valla arengukava aastateks 2006 – 2011 on alusdokument Saarde valla arendustegevuse planeerimisel ja arenguplaanide elluviimisel. Arengukava eesmärk on kirjeldada Saarde valla piirkonna investeringuvajadusi lähtuvalt omavalitsuse vajadustest ja probleemidest, kirjeldada visioonist lähtuvaid arengueesmärke, arengusuundi ja arengupõhimõtteid. Arengukava on aluseks omavalitsuse eelarve koostamisele, investeringute kavandamisele, laenude võtmisele, üldplaneeringu koostamisele ja erinevatele spetsiifilistele kohaliku omavalitsuse tegevusvaldkondade arengukavade koostamisele. Arengukava on dokument, millega saavutatakse kompromiss erinevate kohalike poliitiliste huvigruppide vahel kohaliku omavalitsuse eelarve ja investeringute tegemisega ning investeringute prioriteetsuse seadmisega, tekitades kohalikus elukeskkonnas suurema stabiilsuse kavandatud aastate lõikes, seades arendustegevuse prioriteetsed suunad.

Saarde valla arengukava aastateks 2006 – 2011 tugineb 16. oktoobril 2005. a. ühinenud Kilingi-Nõmme linna, Saarde valla ja Tali valla arengukavadele, mis kehtivad vastavalt eelpool nimetatud kolme omavalitsuse ühinemise käigus sõlmitud Ühinemislepingu kohaselt käesoleva Saarde valla arengukava aastateks 2006 – 2011 vastuvõtmiseni Saarde Vallavolikogu poolt, samuti tugineb käesolev arengukava Ühinemislepingule ja Ühinemislepingus kokku lepitud kohustustele.

1.2. Arengukava ülesanne

Saarde valla arengukava ülesanne on formuleerida Saarde valla visioon ehk tulevikupilt aastast 2011. Püstitada eesmärgid ja arengueelistused ning fikseerida tegevused ja investeeringud visiooni saavutamiseks. Vältida kaootilisust ning juhuslikkust piirkonna juhtimisel. Luua projektipõhiste investeeringute teostamiseks piirkonnas tegutsevatele äri sektorile, mittetulussektorile ja avalikule sektorile baasdokument investeeringute taotlemiseks. Luua alus, millest lähtuvalt toimub kohaliku omavalitsuse ning kohaliku omavalitsuse allasutuste töö korraldus ja tegevused, kohaliku omavalitsuse ja kohaliku omavalitsuse allasutuste eelarve planeerimine ning kavandatud tegevuste eelarvestamine.

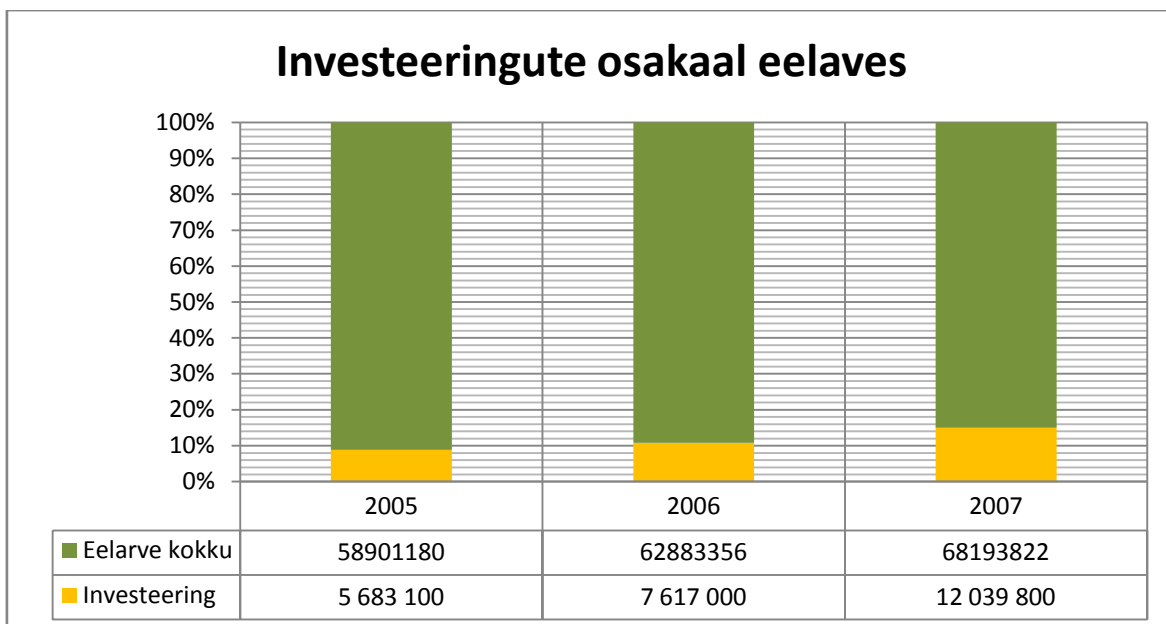
2. Saarde vald

2.1. Üldandmed

Saarde vald moodustus pärast 2005. a. 16. oktoobril toimunud kohalike omavalitsuste volikogude valimistulemuste väljakuulutamist endiste Kilingi-Nõmme linna, Saarde ja Tali valla ühinemise tulemusel. Saarde Vallavalitsus kui ametiasutus moodustus 01. jaanuaril 2006.

Saarde valla pindala on 706,9 km², olles Pärnu maakonna pindalalt suurim omavalitsus. Elanike arv on 01.01.2006. aasta seisuga 5178. Asukoht Pärnumaa lõunaosas, omades ühist piiri Läti Vabariigiga. Vald jaguneb asulateks, milleks on vallasisene linn Kilingi-Nõmme, Tihemetsa alevik ja 23 küla: Jäärja, Kalita, Kamali, Kanaküla, Käršu, Laiksaare, Lanksaare, Leipste, Lodja, Marana, Marina, Mustla, Pihke, Reinu, Saarde, Sigaste, Tali, Tuuliku, Tõlla, Veelikse, Viisireiu, Väljaküla ja Oissaare.

Kui enim kohalike omavalitsuste (Saarde valla, Tali valla ja Kilingi-Nõmme linna) ühinemist aastal 2005 oli kõigi kolme endise omavalitsuse investeeringu kogumaht eelarveaastal 5 683 100 krooni, tõusis pärast kolme omavalitsuse ühinemist investeeringute maht 2006. aastal 7 617 000 kroonini. Aastal 2007 kujuneb Saarde valla investeeringute kogumaht juba 12 039 800 kroonini.



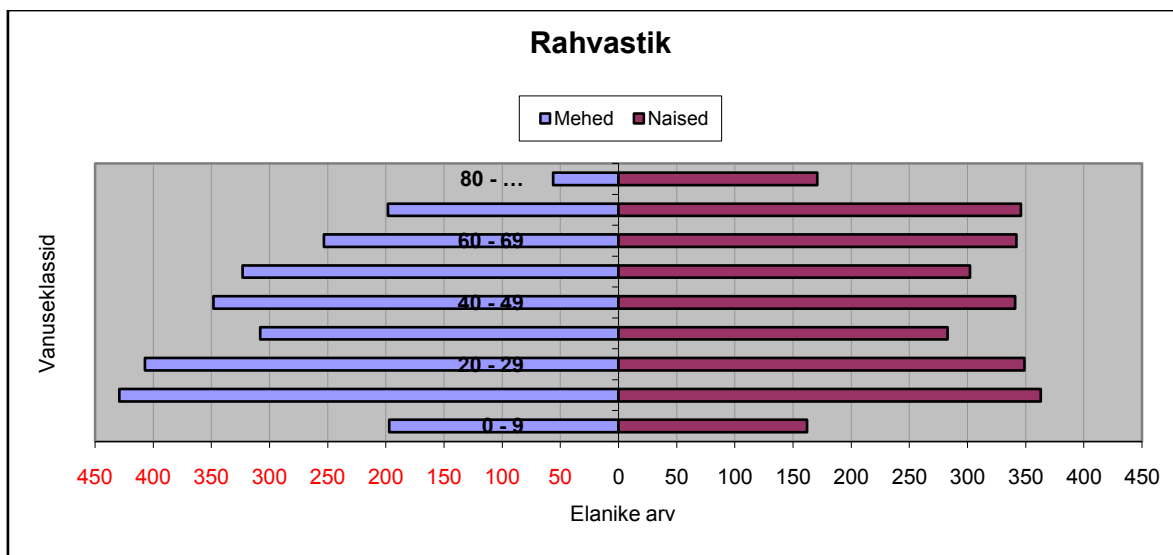
Joonis 1: Saarde valla investeeringute kogumaht.

Saarde valla eelarve ja investeeringute osakaal eelarvest on kirjeldatud järgmises tabelis.

Aasta	Eelarve kogumaht	Investeeringute kogumaht	Investeeringute protsent eelarvest
2005	58901180	5683100	9,65%
2006	62883356	7617000	12,11%
2007	68193822	12039800	17,66%

2.2. Rahvastik

01.01.2006 aasta seisuga omab Rahvastikuregistri andmetel Saarde vallas sissekirjutust 5178 inimest, millest 48,7% on mehed ja 51,3% on naised. Eakate (vanuses 65 ja enam eluaastat) osakaal rahva koguarvust moodustab 20,7%, noorte (vanuses 0 – 14 eluaastat) osakaal moodustab 12,8%. Keskmise vanus, arvatuna rahva kõigi liikmete vanuste aritmeetilise keskmisena, on Saarde vallas 41,5 eluaastat. Ühe tööealise elaniku kohta on 0,5 ülalpeetavat, millest on 0,2 ülalpeetavat last ja 0,3 ülalpeetavat eakat.



Joonis 1: Saarde valla rahvastiku vanuseline struktuur (2006).

2.2.1. Rändesaldo

Rahvaarvu muutus sõltub nii sündide ja surmade vahekorra ehk loomulikust iibest kui ka saabujate ja lahkujate vahel ehk rändesaldost. Ühinenud Saarde valla rändesaldo on enim negatiivne (kõige rohkem lahkujaid) vanuserühmas 20 – 39 eluaastat. Praktiliselt muutumatu on rändesaldo alates vanusest 50 ja enam eluaastat elanike osas. T. Tammaru (2003) “Pärnu rahvastiku prognoos 2000 – 2025” koostatud prognoosi kohaselt on Saarde vallas aastal 2015 kõige suurem 20–34 eluaastaste nooremas tööeas inimeste arv.

Võrreldes Saarde valla elanike arvu aastal 2000 aastaga 2006, on negatiivsed muutused toimunud 3,8% elanike osas. Kui 2000. aastal (enne ühinemist) oleks Saarde vallas elanike arvuks kujunenud 5385 inimest, siis 2006. aasta 01. jaanuari seisuga on vallas elanikke 5178.

2.2.2. Tööturusurveindeks

Tööturusurveindeks annab ülevaate järgneva kümne aasta lõikes noorte tööturule sisenevate ja sealt vanuse tõttu lahkuvate inimeste kohta. 01.01.2006. aastal Saarde vallas sissekirjutust omavate noorte, vanuses 5 – 14 eluaastat, koguarv on 514 inimest ja eakaid vanuses 55 – 64 eluaastat on 557 inimest. Tööturusurveindeks kujuneb vastavalt 0,9. Seega, arvestades rahvastiku loomuliku iibe mõju, suundub järgneval kümnendil tööturule vähem inimesi, kui sealt vanuse tõttu lahkuvad. Kui rahvastiku rändesaldo muutub

piirkonnale positiivses suunas (piirkonda sisse rändab rohkem inimesi kui siit välja) mõjutab see ka tööturgu ja tööturusurveindeksit.

3. Saarde valla visioon ja missioon

3.1. Visioon

Saarde vald on turvaline, puhta ja metsarikka looduskeskkonnaga piirkond, väärtustatud geograafilise ja kultuuritraditsioonide omapäraga, kus Kilingi- Nõmme kui vallasisene linn on kujunenud Edela-Eesti tõmbekeskuseks.

Saarde valla elanikkond aastal 2011 on tasakaalustunud. Vald on innovatsiooni ja ettevõtlust toetav ning edendav omavalitsus. Vallas tegutsevad elujõulised ja jätkusuutlikud ettevõtted.

3.2. Missioon

Saarde valla kui omavalitsuse missioon on valla elanikkonna kvaliteetne teenindamine. Kohaliku haldusterritoriaalse planeeringu kavandamine ja kinnitamine ning kohaliku sotsiaalse keskkonna kujundamine lähtuvalt säästva ja tasakaalustatud arengu põhimõtetest. Kohaliku omaalgatuse stimuleerimine ja toetamine. Ajalooliselt välja kujunenud identiteedi ja kultuuriomapära säilitamine, propageerides elanike ühtekuuluvustunnet.

4. Arengustrateegia

Kohaliku omavalitsuse territoriaalse ja sotsiaalse arengu strateegilise planeerimise vajalikkuse tingib globaalne ühiskonna kiire muutumine, millest tulenevalt saab edukas olla piirkond, mis on atraktiivse sotsiaalse majandusliku keskkonnaga. Sotsiaalselt ja majanduslikult atraktiivse keskkonna tekke eelduseks on põhjalikult planeeritud ja eesmärgipäraselt suunatud arendustegevus. Selleks, et planeeritud arendustegevus saavutaks võimalikult efektiivselt ja kiirelt oma tulemuse, tuleb arendustegevuse teostamiseks kasutada strateegiat. Kohaliku omavalitsuse arengukavas kokku lepitud eesmärkide saavutamiseks on oluline erinevate huvigruppide koostöö. Koostöö-

partneritena tuleb arvestada mitte ainult kohalikku huvigruppi, vaid maakonda tervikuna, publitseerides ühiste huvide täitmiseks ühiseid projekte, rakendades ühist strateegiat.

4.1. Saarde valla arengustrateegia

Arendustegevuses on alati probleem piiratud olemasolevate ja võimalike kaasatavate ressursside ärakasutamises. Kunagi ei ole piisavalt vahendeid, et kõike vajalikku ja vähem vajalikku ellu viia, ja enamasti ei ole see ka mõistlik – vastasel juhul ei lahendaks see olukorda ning ei viiks arendajat soovitud tulemuseni. Seega on ääretult oluline ja tähtis planeerida olemasolevaid nappe ressursse parima võimaliku strateegilise lahenduse realiseerimiseks.

Saarde valla arengustrateegia kirjeldab võimalikke tegevussuundi Saarde valla arengukavas kirjeldatud eesmärkide saavutamiseks. Strateegiliste suundade järgimisel ja täitmisel (mida peab tegema iga asutuse juht ning ametnik) tuleb iga konkreetse tegevussuuna elluviimisel arvestada visioonis püstitatud eesmärki. Saarde valla üldised arengustrateegilised suunad visiooni, mille kohaselt on Saarde vald turvaline, puhta ja metsarikka looduskeskkonnaga piirkond, väärtustatud geograafilise ja kultuuritraditsioonide omapäraga, kus Kilingi-Nõmme linn on kujunenud Edela-Eesti tõmbekeskuseks, kus Saarde valla elanikkond aastal 2011 on tasakaalustunud ja vald on innovatsiooni ja ettevõtlust toetav ning edendav omavalitsus, ning kus tegutsevad elujõulised ja jätkusuutlikud ettevõtted, saavutamiseks on:

- ametnike ja asutuste koostöö kohalikul ja maakonnatasandil;
- koostöö teiste omavalitsustega Eesti-siseste ja välisriigi omavalitsustega;
- investeeringutoetuste kaasamine;
- sihipäraselt, konstruktiivselt ja tõhusalt toimiv uuenduste- ja koostööaldis ametnike töö;
- tugev vallakodanike omaalgatustahe arengukavas märgitud eesmärkide ja visiooni saavutamiseks;
- eelarvekulude optimeerimine ja investeeringu osakaalu tõstmine;
- ettevõtluseks sobiliku keskkonna loomine;
- puhke-, turismi-, ja vaba aja veetmise võimaluste välja arendamine ning loomine.

Valla kodanike ja ametnike sihipärane tegevus oma igapäevatoos eelpool loetletud punktides kirjeldatud põhimõtteid järgides on eelduseks ja aluseks arengukava punktis 3.1 kirjeldatud visiooni saavutamiseks.

4.2. Strateegilised eesmärgid

Oluline ja raskesti saavutatav on tagada piirkonna tasakaalustatud areng, milles on kesksele kohale paigutatud inimene, arvestatuna tema vajadusi. Planeeritud arendustegevus lähtub püstitatud eesmärkidest, milleks on tegevused, mis on kooskõlas strateegiliste eesmärkidega. Saarde valla strateegilisteks eesmärkideks on:

- **korrastatud ja väljaehitatud infrastruktuur:**
 - väljaehitatud ja korrastatud on valla teed ja tänavad;
 - paigaldatud on tänavavalgustus;
 - rekonstrueeritud on ühisvee ja –kanalisatsioonisüsteemid;
 - organiseeritud on jäätmemajandus;
 - efektiivselt toimiv transpordikorraldus (sh õpilasliinid).
- **tasakaalustunud elanikkonna vanuseline struktuur:**
 - munitsipaalkorterite soetamine, sh uuele piirkonda saabuvale tööjõule;
 - lapsevanema toetamine lapse sünni puhul.
- **soodne sotsiaalne- ja majanduskeskkond ettevõtjatele:**
 - korrastatud ja väljaehitatud infrastruktuur;
 - tasakaalustunud elanikkonna vanuseline struktuur;
 - ettevõtlusinfo publitseerimine ja levitamine, info jagamine.
- **atraktiivne turismipiirkond:**
 - turismiobjektide ja turismimarsruutide väljaehitamine ja loomine;
 - vaatamisväärsuste eksponeerimine ja tutvustamine;
 - piirkonna maine kujundamine.
- **atraktiivne vaba aja veetmisvõimalustega piirkond:**

- kultuuri- ja spordiürituste korraldamine ja toetamine;
- kultuuri ja sportimisvõimaluste loomine ning väljaehitamine;
- traditsioonide loomine ja jätkamine;
- ajaloopärandi arhiveerimine ja eksponeerimine.

5. Arengueelistused

5.1. Infrastruktuur

5.1.1. Ühisveevärk ja ühiskanalisatsioon

Saarde valla pinnase aluspõhjaks on devoni liivakivi, kohati suhteliselt paks savikiht. Saarde vallas on ühisveevärk ja kanalisatsioon kasutusel 01.01.2006. aasta seisuga kuues külas (Saarde, Tõlla, Kalita, Lodja, Tali ja Veelikse), Tihemetsa alevikus ja Kilingi-Nõmme linnas. Saarde valla piirkonna põhjavett iseloomustab kõrge rauasisaldus, mis nõuab täiendavaid kulutusi raua eemaldamiseks joogiveest. Ühisveevärgi arendamise põhieesmärk on võimaldada võimalikult laiale osale ühisveevärgiga liitumine. Ühisvee- ja kanalisatsioonisüsteemi ei ole otstarbekas laiendada hõredalt asustatud piirkondadesse. Veevarustamise arendamises tuleb käsitleda veevarustust ja kanalisatsiooni komplekselt. Kuna praktiliselt kõik valla territooriumil asetsevad ühisvee- ja kanalisatsioonisüsteemid on rajatud samal ajajärgul, vajavad nimetatud süsteemid korraga rekonstrueerimist ja arendamist. Materiaalse baasi ja vahendite olemasolul tuleb rekonstrueerimistööd korraga teostada kogu valla territooriumil olemasolevates perspektiivsetes vee- ja kanalisatsioonisüsteemides. Teise variandina, kui piisavalt ei ole materiaalseid vahendeid vee- ja kanalisatsioonisüsteemi korraga rekonstrueerimiseks, tuleb rekonstrueerimistööd jaotada etappideks, alustades esmajärjekorras rekonstrueerimistöödega tiheasustusaladel.

Ühisveevärgi ja ühiskanalisatsiooni arendamise eesmärgiks on komplekse lahenduse välja töötamine ja lahenduse realiseerimine selleks, et:

- tagada tarbijatele kvaliteetne joogivesi;
- tagada tarbijatele kanalisatsioon reovee, sadevee ja drenaaži ära juhtimiseks;

- tagada reovee kogumine ja töötlemine ning selle tagasi keskkonda juhtimine parimal keskkonnasõbralikul viisil;
- võimaldada maksimaalselt suurel hulgal elanikkonnast liituda ühisveevärgi ja kanalisatsiooniga.

Vee- ja kanalisatsioonivõrgu ehitus- ja rekonstrueerimistööde teostamisel tuleb planeerida kavandatavad tööd kooskõlas teede ja tänavate ehitus- ja planeerimistöödega, et vältida liigseid kulutusi teede ja tänavate taastamisel ja ehitamisel. Uute vee- ja kanalisatsioonisüsteemide ehitamisel tuleb arvestada planeeritud ehitatavate hoonete ja rajatiste tarbimisvajadusi ning arenguperspektiive lähtuvalt ühisvee ja -kanalisatsiooni arengukavast ja Saarde valla üldplaneeringust.

Kavandatud vee- ja kanalisatsiooni rekonstrueerimise ja ehitamise tööd peavad olema kooskõlas üldplaneeringuga ning piirkonna ühisveevärgi ja -kanalisatsiooni arengukavaga.

5.1.2. Teed, tänavad ja transport

Saarde vallas on kohalikule omavalitsusele kuuluvaid teid kogupikkuses 131,2 km ja tänavaid 26,3 km. Teede ja tänavate rajamise ja rekonstrueerimise eelduseks on väljaehitatud ning toimiv ühisveevärk ja kanalisatsioon. Uute teede ja tänavate ehitamisel tuleb arvestada ehitatavate hoonete ja rajatiste tarbimisvajadusi ning arenguperspektiivi.

Valla transpordikorraldus on seotud ja suunatud eelkõige õpilasliinidega ja õpilaste veoga. Õpilasliinide planeerimisel ja korraldamisel on prioriteediks ning aluseks piirkonnas elavate õpilaste vedu oma piirkonna kooli, eesmärgiga vältida koolieas noorte suundumist mõnda teise väljaspool oma valda asuvasse kooli. Õpilasliinide planeerimisel ja korraldamisel tuleb jälgida ja koostööd teha Saarde valda teenindavate bussiliinidega.

Üldine transpordivahendite arvukuse kasv Eestis ja Kilingi-Nõmme – Tali vahelisele maanteele kõvakatte paigaldamine toob kaasa suurema sõidukite läbivoolu nimetatud suunas. Kilingi-Nõmme linna läbivad sõidukid tekitavad ohtu kohalikele elanikele ja jalakäijatele. Pikemas perspektiivis on otstarbekas välja ehitada Valga – Uulu maantee ja Viljandi maantee ristumiskoha lähedusest uus maantee ümbersõiduga Kilingi-Nõmme linnast suunaga Talile. Samuti tuleb liiklusvoo kasvades laiendada Tali küla vahelist olemasolevat maanteed. Välja tuleb ehitada jalakäijatele eraldi kõnniteeala, et tagada parem liiklusohutus.

Teede ja tänavate ehitamise ja rekonstrueerimise prioriteetid on:

- tänavatele mustkatte paigaldamine;
- uusehitised, mis tulenevad üldisest vajadusest;
- teede üldise tehnilise olukorra parandamine;
- heal tasemel kvaliteetne regulaarne hooldustööde teostamine.

5.1.3. Side ja kommunikatsioon

Side ja kommunikatsioon oma üldises mõistes tähendab suhtlust kahe või enama osapoole vahel. Riigikogu poolt 15.11.2000. a. vastu võetud “Avaliku teabe seadus” reguleerib avalikule teabele ligipääsu ja teabe avalikustamise viisid, seades kohalikule omavalitsusele oma veebilehekülje pidamise ja seal kajastatava info esitamise nõuded. Side-, info- ja kommunikatsioonitehnoloogia on maailmas kiiresti arenev valdkond. Kohalikul omavalitsusel on oluline roll info- ja kommunikatsioonitehnoloogia tasakaalustatud arendamisel oma piirkonnas.

Süsteemiseeritud informatsioon ja infotehnoloogia tervikuna on üha olulisem riigi toimimise mehhanism. Kohalikud omavalitsused on olulised kohaliku informatsiooni valdajad ja töötlejad. Tulenevalt Riigikogu poolt vastu võetud seadustes, sh Andmekogude seadus, Digitaalalkirja seaduses ja Avaliku teabe seadus, märgitud eesmärkidest, on riigi üheks põhimõtteks informatsiooni vaba liikumise tagamine, seega on äärmiselt oluline kohaliku omavalitsuse poolt kogutavate ja hallatavate andmete edastamine infovajajale, kui see ei ole vastuolus riigikaitse või isikuandmete kaitse põhimõtetega. Riigi ülesanne koostöös kohalike omavalitsustega on koguda ja edastada kvaliteetset informatsiooni ning luua vastav andmevahetuskeskkond.

Kaasaegne veebilehekülg on infoühiskonna alustalad, millel baseeruvad kõik ülejäänud avalikud teenused. Infoühiskonna arendamisel on oluline roll eeskätt just avalikku teenust osutavatel asutustel. Kõiki eelpool nimetatud põhimõttelisi kohustusi ja tegevusi saab teha eeskätt asutuse veebilehekülje ning veebileheküljel kajastatud ametliku päevakohase informatsiooni abil. Kohaliku omavalitsuse roll kohaliku infoühiskonna arendamisel on kodanikele võrdsete võimaluste loomine andmesideteenuste kättesaadavaks tegemisel eesmärgiga suurendada kodanike rolli ja kaasatust kohaliku elu juhtimisel.

Infotehnoloogia ja infotehnoloogiliste lahenduste kasutatavus kohaliku omavalitsuse asutustes ei tohiks seisneda üksnes arvutite kasutamises trükimasinana. Asutuse veebilehekülg, elektrooniline dokumendiregister, raamatupidamine ja elektrooniline kirjavahetus on iga kohaliku omavalitsuse asutuse sisene otsustamise küsimus, kuidas nimetatud tööd ja teenused on asutuses lahendatud. Neid kõiki nimetatud funktsioone saab tervikuna käsitleda kui ühtset infosüsteemi, mille teostamine ja haldamine peab olema infotehnoloogia spetsialisti töökohus ning mille kasutamine teiste ametnike jaoks andmete sisestamisel ja töötlemisel oleks võimalikult lihtne ning samuti peab olema selge ja lihtne elanikel süsteemi kasutada. Nimetatud infosüsteemi eesmärk on just eelkõige elanike jaoks teha ametiasutusega suhtlemine lihtsaks, kiireks, läbipaistvaks ja vähem kulukaks.

Mida paremini ja konstruktiivsemalt kohalik omavalitsus koostööd elanikega teeb, seda parem koht elamiseks on kohalik omavalitsus territoriaalselt oma kodanikele. Tähtis ja oluline on kodanike ja kohaliku omavalitsuse koostöö arendamine, mille üheks vahendiks on omavalitsuse veebilehekülje jätkuv arendamine.

Side, info ja kommunikatsiooni arendamise prioriteetsed arengueelistused:

- valla elanikele võrdsete võimaluste loomine andmeside kasutamiseks ja tarbimiseks;
- traadita andmesideühenduse rajamine asulate keskustes avalikuks kasutuseks;
- kaasaegsete meediavahendite kasutamine kohalike elanike teavitamisel;
- piirkonna positiivse maine kujundamine info- ja kommunikatsioonivahendite kaudu.

5.2. Valla kinnisvara

Kohalikule omavalitsusele kuuluvate hoonete ja rajatiste ehitamisel, rekonstrueerimisel ja omamisel on oluline lähtuda üksikute konkreetsete objektide otstarbekuse aspektist, lähtuvalt "Kohaliku omavalitsuse korralduse seadus" (vastu võetud 02.06.1993. a.) §3 p. 7 ja §6 kirjeldatud kohustustest. Rajatised ja hooned vajavad pidevat hoolt ja sanitaarremonti nende heas tehnilises korras säilimiseks, et vältida lagunemisest tingitud suuremahulisi renoveerimistöid.

Valla territooriumil planeeritavad ehitustööd peavad olema kooskõlas kohalikus omavalitsuses kehtestatud üld- ja detailplaneeringutega ning ehitusmäärusega. Kohaliku

omavalitsuse poolt koostatavas üldplaneeringus tuleb muuhulgas ette näha perspektiivsed elamumaad. Kilingi-Nõmme – Tali vahelisele maanteele mustkatte paigaldamine 2006. aastal annab head eeldused elamute rajamiseks Kilingi-Nõmme – Kalita suunas, samuti Tali keskasulast Viisireiu suunas. Ülejäänud võimalikud elamupiirkonnad tuleb üld- ja detailplaneeringuga täpselt piiritleda ning määrata kui elamumaa. Samuti tuleb antud piirkondadesse planeerida võimalikud ja vajalikud kommunikatsioonid (juurdepääsuteed, tänavad, vee- ja kanalisatsioonisüsteem).

Eelistatud tegevusprioriteedid:

- uusehitised;
- munitsipaalkorterite ostmise;
- kohalikule omavalitsusele mittevajalike elamispindade müük;
- uute perspektiivsete elamumaade planeerimine;
- olemasolevate valla allasutuste hoonete renoveerimine.

5.3. Energeetika ja tänavavalgustus

Energeetika alapunkti lõikes on käsitletud kütte, soojustuse ja tänavavalgustuse energiasäästuga seotud temaatikat.

Kütteenõud on kohaliku omavalitsuse finantsmajanduse seisukohast üks olulisem temaatika, mille teostamiseks suunatud investeeringud on prioriteetsed. Renoveeritud ja korrastatud hooned võimaldavad oluliselt vähendada küttekulutusi, saavutades samal ajal sooja hoone efekti.

Tänavavalgustus omab kaasaegses ühiskonnas olulist tähendust. Lisaks pimedal ajal mugavale liiklemisele, suuremale elanikkonna turvalisusele omab tänavavalgustus emotsionaalset tähendust, tekitades turvalise tsiviliseeritud ühiskonna tunde. Tänavavalgustuse renoveerimisel ja ehitamisel tuleb lähtuda kaasaegsusest, säästlikkusest ja efektiivsusest, mille juures on arvestatud positiivset emotsionaalset efekti. Tänavavalgustus ja valgustus laiemas tähenduses ning kasutuses on oluline visiitkaart pimedal ajal piirkonda külastavatele turistidele, läbisõitjatele ja külalistele. Tänavavalgustusala laiendamine ja olemasolevate tänavavalgustussüsteemide ning üksikute objektide ja parkide valgustamise arendamise eesmärk on saavutada aastaks 2011

asulate peatänavatel, väärtuslikel objektidel ja parkides heal, kaasaegsel ja kvaliteetsel tasemel valgustatus lähtuvalt arengueelistustest.

Arengueelistused:

- säästlikkus;
- uute objektide rajamine;
- normatiivaktide täitmine;
- kvaliteetse teenuse tagamine;
- ohutu liiklemise ja turvalisuse tagamine pimedal ajal;
- piirkonna maine ja vaatamisväärsuste positiivne kajastamine ümbritsevas keskkonnas.

5.4. Sotsiaalhoolekanne

Sotsiaalhoolekande missioon on luua kõigile ühiskonnaliikmetele võrdsed võimalused inimväärseks eluks.

Sotsiaalhoolekande igapäevase töö peamiseks eesmärgiks on võimaldada igal inimesel ise toime tulla, kindlustades vajalike teenuste kättesaadavuse võimalikult harjumuspärasel keskkonnas ja kodu lähedal. Sotsiaalhoolekandetöö eesmärk on abistada peamiselt seda elanikkonda, kes ei tule enesega toime – vanurid, puuetega inimesed, töötud, ajutised töövõimetud, vanemliku hoolitsuseta lapsed jt.

Sotsiaaltöö suund on ennetavale tegevusele, mille eesmärgiks on võimalus iseseisvalt elada ning toime tulla, kindlustades inimestele toetuste ja teenuste võimalikult käepärase kättesaadavuse vastavalt vajadustele. Selle saavutamiseks tuleb märkida kahte olulist valdkonda, millest üks on suunatud üleüldise vaesuse piiramisele ja teine on raskustesse sattunud inimeste eriotstarbelisele abistamisele. Isikule suunatud teenuste valdkonnad jagunevad veelkord kaheks:

1. inimesele ja tema aktiivsusele suunatud teenused;
2. hoolekandesüsteemi ülesehitamisele suunatud teenused.

Kuivõrd sotsiaaltöö on selgelt vastasmõjus kogu ühiskonnas toimuvaga, näitab üldine sotsiaalne olukord antud piirkonnas ära ka kogu piirkonna elatustaseme. Eesmärk on saavutada selline tase, kus inimene saab ise valida ja osta talle sobivaid sotsiaalteenuseid. Inimene peab olema kindlustatud sõltumata hetkevajadustest sotsiaalabi teenustega, kusjuures määravaks peaks olema tema enda osalus teenuse valikul. Oluline on infovahetus, suhtlemine perearsti ja sotsiaalhoolekande töötajate vahel ning temaatiliste infopäevade korraldamine.

5.5. Keskkond

Saarde valla suurim rikkus on liigirikas mets. Ligikaudu 70% katab valla territooriumist metsamaa, mida iseloomustab liigniiskus. Praktiliselt kogu valla põhjakihiks on devoni liivakivi. Täpsed kogused pole kohalikul omavalitsusel seni teada (01.01.2006. a.), kuid märkimisväärsed on piirkonna väetis- ja alusturba varud, samuti leidub piirkonnas savi. Suures osas on savi segunenud liiva, kruusa, paekivi ning pinnaseosakestega, moodustades savirähka, kuid leidub ka puhast savi.

Saarde üldiselt tasasele alale on omased lühikesed põhja-lõuna-suunalised väikevoored. Lisaks neile liigestavad maapinda ka madalad orud. Asulad põldudega asetsevad harilikult voorte lagedel, mis tõstab nad maastikust selgemalt esile. Voortest silmapaistvamad on Tihemetsa voor ja Rehema mägi. Vööri ümbritsevad tasased alad on metsade, niitude, soode ja rabade all. Põllumaad on ka orgude ääres. Orgude telje moodustab Voltveti lammorg, mis on kuni 150 m lai ja kuni 7 m sügav. Saarde kõrgeim punkt asub ajaloolises Pati vallas. Kõrgus ulatub seal 77 meetrit üle merepinna. Madalaim koht on Laiksaares, Tolkuse rabas, ulatudes 8,5 m üle merepinna.

(ENTEC AS 2004, "Saarde valla ühisveevärgi ja kanalisatsiooni arendamise kava")

Keskkonnaseisundi parandamise eelistatavad tegevused on tegevused, mis lähtuvad:

- säästlikkusest;
- keskkonnasõbralikkusest.

5.5.1. Veekogud

Saarde vald kuulub Pärnu jõe vesikonda. Tähtsaim ja tuntuim piirkonda läbiv Reiu jõgi saab alguse Eesti - Läti piiri lähedalt Lätist Soka järvest. Reiu jõkke, mis on Saarde piirkonna suurim jõgi, suubuvad Veelikse (13 km), Jurga (9 km), Külge (18 km), Oolasoo, Kurgoja, Humalaste (14 km) oja. Saarde valla suuruselt teine jõgi on Halliste jõgi, kuhu suubub Voltveti oru allikatest alguse saav Alva oja (10 km).

Suurim järv Saarde vallas on Rae järv. Järved loovad head eeldused piirkonna turismimajanduse arendamiseks, lisades piirkonna maastikule vahelduslikku ilu. Lisaks Rae järvele paiknevad siin Kaalu, Veelikse, Kamali, Tõlla, Saarde Kurgoja, Oraveski, Rahu ja Punapargi järv. Mitmetel paisjärvedel asusid kunagi vesiveskid. Ainukesena piirkonnas säilinud ja töötav vesiveski (Viisireiu vesiveski) asub Reiu jõel Viisireiu külas.

Eelistatavad arendustegevused on:

- veekogude keskkonnaseisundi parandamine;
- veekogude eksponeerimine.

5.5.2. Jäätmemajandus

Saarde valla jäätmemajanduse kava (jäätmekava) on koostatud Jäätmeseaduse § 42 alusel, mille kohaselt on kohaliku omavalitsuse üksuse jäätmekava kohaliku omavalitsuse üksuse arengukava osa, mis käsitleb valla jäätmehoolduse arendamist. Jäätmekava koostamisel on võetud arvesse Eesti keskkonnastrateegias, üleriigilises ja Pärnumaa jäätmekavas sätestatud, samuti jäätmeseaduse alusel kehtestatud määrusi ning muid jäätmekäitlust reguleerivaid õigusakte.

Jäätmekavas käsitletakse jäätmehoolduse olukorda Saarde vallas, jäätmehoolduse korraldamise ja tõhustamise eesmärgi ning meetmeid eesmärkide saavutamiseks. Jäätmekava koostamise eesmärgiks on keskkonnaohutu, majanduslikult põhjendatud ja korralduslikult tagatud jäätmekäitluse edendamine nii, et oleks tagatud inimeste tervise, vara ja keskkonna kaitse.

Keskkonnastrateegia põhiprintsiibid on säästev areng, keskkonnakahjustuste ennetamine ja vältimine, keskkonnanõuete integreerimine teiste eluvaldkondadega ja loodusvarade

kasutamisega, keskkonnanõuete järgimise saavutamine majandustegevuses põhimõttel saastaja/tarbija maksab.

Jäätmekava sisaldab:

1. piirkonna iseloomustuse jäätmemajanduse seisukohalt;
2. jäätmekäitluseks vajaliku loodusvara kasutamise mahu hinnangut;
3. hinnangut jäätmekava rakendamise mõju kohta keskkonnaseisundile;
4. jäätmehoolduse olemasoleva olukorra;
5. kavandatavaid eesmärke, nende realiseerimise ajalist tegevuskava, vahendeid ja meetmeid;
6. korraldatud jäätmeveo arendamist, sealhulgas korraldatud jäätmeveo piirkonna määramist;
7. jäätmete liigiti kogumise ja sortimise arendamist;
8. jäätmehoolduse investeringuvajaduste hinnangut.

5.5.2.1. Piirkonna iseloomustus jäätmemajanduse seisukohalt

Saarde vald on pindalalt suur (707 km²), hõreda asustusega (6,9 in/km²) ning aastaegadest sõltuvalt kohati kehvade teoludega. See raskendab jäätmekäitluse ühtlast korraldust.

Elanikkond on viimaste aastatega järjekindlalt vähenenud (okt 2007 seisuga 4910 elanikku). Tööealiste osakaal on väiksem kui Eestis ja Pärnumaal keskmiselt. Potentsiaalseid jäätmevaldajaid on ca 2100 leibkonda, need on peamiselt 1-2 liikmelised pered (Eesti keskmine 2,3). Vanemaealistes peredes tarbitakse kaupu vähem ning elatakse säästlikumalt, seetõttu tekib ka jäätmeid vähem ja tuleb rakendada paindlikumat jäätmeveograafikut. Ka sissetulekud on tagasihoidlikumad. See tingib vajaduse rakendada soodustusi korraldatud olmejäätmeveol.

Ligi 43 % elanikest elab hajaasustuses. Vallas on 23 küla, neist 16 on alla 100 elanikuga, kus kokku elab ca 740 inimest (15 % elanikkonnast).

Vähemalt 3 korteriga 2-3 korruselisi elamuid on Kilingi-Nõmme linnas, Tihemetsa alevikus, Tali, Saarde ja Tõlla külas, mõni ka väiksemates asulates. 2000. a rahva ja

eluruumide loenduse andmeil oli Saarde valla aladel kokku 2508 tavaeluruumi, neist 1065 paljukorterilistes elamutes, 1210 ühepereelamutes, 233 muudes hoonetes. Eluruumidest 82% olid asustatud. Kilingi-Nõmme linnas paikneb 2007 aasta seisuga 430 eluruumi ühepereelamutes. Vähemalt kolme korteriga maju on linnas ca 70, neis on kokku 480 korterit.

Vallas on paarkümmend asutust, enamus neist vallavalitsuse hallata. Suuri keskkonda reostavaid tööstusettevõtteid Saarde vallas ei ole. Ettevõtetest enamus on seotud põllumajanduse, metsavarumise, puidutöötlemise, hulgi- ja jaemüügi ning teenindusega. 2006. a. andmeil on vallas registreeritud 94 tegutsevat ettevõtet. Ettevõtetel on kohustus korraldada oma jäätmekäitlust ning liituda valla korraldatud olmejäätmeveoga.

Kilingi-Nõmme linnas, Tihemetsa alevikus ja suuremates külakeskustes on osaliselt välja ehitatud ühisveevarustus- ja kanalisatsioonisüsteemid, mis vajavad kohati laiendamist. Biotiigid ja puhastusseadmed on Tihemetsas, Saarde ja Tali külas.

Saarde vallas, sh ka Kilingi-Nõmme linna piires on põhjavesi keskmiselt kaitstud, see võimaldab väikeelamutel paigutada oma kinnistule biopuhastiga lokaalseid reoveepuhastussüsteeme.

Hooldatud teedevõrk on jäätmeveo ladusa toimimise eelduseks. Probleemiks on keskustest kaugemal asuvate majapidamiste juurde viivate teede seisukord sajuperioodil ja talvel. Hajaasustuses viib iga üksiku maja juurde küllalt pikk eratee, mille tehniline seisukord ei võimalda alati suurte prügiveokite liiklemist.

Tsentraalne kaugküttevõrgustik toimib ainsana Tihemetsa alevikus. Ettevõtetes ja suuremates eluhoonetes kasutatakse soojusenergia tootmiseks lokaalküttena peamiselt õlikütet, vähem kivisütt. Elumajad on peale tsentraalse keskkütte likvideerimist üle läinud elektriküttele, lokaalsele keskküttele või ehitanud korteritesse ahjud-kaminad. Seetõttu on suurtes korrusmajades erinevad küttesüsteemid ja ei saa väita, et neis puudub vanapaberi ärapõletamise võimalus. Väiksemates elumajades nii Kilingi-Nõmmes kui küldes on valdavalt ahiküte, mis võimaldab ära põletada puidu- ja paberijäätmed.

Biolagunevate jäätmete kompostimisvõimalused oma kinnistul on head nii hajaasustuses kui tiheasustuse väikeelamute piirkonnas. Probleemiks on biolagunevate jäätmete eraldi

kogumine korrusmajade juures. Kalmistult ja haljasaladelt koguneb hooajati hulgaliselt biolagunevaid jäätmeid, mis vajavad kompostimist.

5.5.2.2. Jäätmekäitluseks vajalike loodusvarade loetelu.

- Saarde valla territooriumil leidub turvast, liiva, kruusa ja savi.
- Vallas on olemas jäätmekäitluseks, sh prügila katmiseks vajalikud loodusvarud.

5.5.2.3. Jäätmekava rakendamise mõju keskkonnaseisundile

Jäätmed ja nende käitlemine avaldavad keskkonnale nii otsest kui kaudset mõju. Jäätmete ebaseaduslike mahapanekukohtadega kaasneb otsene oht looduskeskkonnale. Tegemist on jäätmelademetega, mis on keskkonnamõju seisukohast samasugused saasteallikad nagu keskkonnanõuetele mittevastavad prügilad.

Kilingi-Nõmme prügila käitlemisega kaasnenud otsesed negatiivsed keskkonnamõjud on prügila sulgemisega (aastal 2007 – 2008) kadumas. Edasise negatiivse keskkonnamõju ärahoidmiseks korrastatakse prügila ala vastavalt sulgemiskavale ning teostatakse nõuetekohast järeelseiret.

Jäätmekäitluse üldise negatiivse keskkonnamõju vähendamise ja kontrolli alla saamise eeltingimuseks on kõigi jäätmetekitajate sidumine korraldatud jäätmekäitlussüsteemiga ja kontroll tekkivate jäätmevoogude üle. Soodustades jäätmete sorteerimist nende tekkekohal vähenevad ladestamisele suunatud jäätmekogused ja suureneb liigiti kogutud jäätmete taaskasutus.

Ohtlike jäätmete kogumise ja hoiustamisega võib kaasneda negatiivne mõju inimeste tervisele, tööohutusele ning ümbritsevale keskkonnale. Oht väheneb, kui elanikel on võimalus ohtlikke jäätmeid igal ajal üle anda ning kui kogumiseks kasutatakse selleks ette nähtud spetsiaalset kogumistaarat.

Jäätmeveo negatiivne keskkonnamõju on üldjuhul tagasihoidlik ning on sarnane muu transpordist tuleneva keskkonnamõjuga – müra, transpordivahendite heitgaasid jmt.

5.5.2.4. Jäätmehoolduse olemasolev olukord

2004. aastal koguti kolme ühinemiseelse omavalitsuse kodumajapidamistest kokku 703,256 tonni segaolmejäätmeid. Jagades selle koguse elanike arvuga (5376), võib öelda, et ühe inimese kohta koguti keskmiselt 130 kg segaolmejäätmeid aastas. Kilingi-Nõmme 383 pere teenindamisel veeti 2004. a. 169 t segaolmejäätmeid, seega ca 441 kg olmejäätmeid iga liitunud pere kohta, mis ümberarvestatult Saarde valla kõigi perede (2240) kohta teeks ca 1000 t olmejäätmeid aastas. Pärnumaa jäätmekava järgi on keskmised arvestuslikud jäätmekogused inimese kohta aastas Kilingi-Nõmmes ja Tihemetsa alevikus 194 kg/el ja külades 157 kg/el. Eestis tekib ühe elaniku kohta keskmiselt 378 kg olmejäätmeid aastas, mis teeb ca 1 kg segaolmejäätmeid inimese kohta päevas.

2007. a. mindi Saarde vallas üle korraldatud olmejäätmeveole. Avalik konkurss toimus 2006. a, korraldatud olmejäätmeveo ainuõiguse Saarde vallas 01.02.2007. a kuni 31.01.2010. a. sai Cleanaway AS. Saarde vald moodustab ühe korraldatud olmejäätmeveo piirkonna, kuhu kuulub kogu valla haldusterritoorium. Toimiv korraldatud olmejäätmevedu hõlmab segaolmejäätmeid. Jäätmehoolduseeskirja kohaselt on kõigil jäätmevaldajatel kohustus sõlmida leping jäätmekäitlusettevõttega. Korraldatud olmejäätmeveo esimesel aastal (2007) on 75 % jäätmevaldajatest sõlminud lepingu jäätmeveoks.

Seoses sortimata olmejäätmete vastuvõtu ja ladestamise keeluga prügilatesse alates 01.01.2008 suunatakse järgnevatel aastatel rohkem tähelepanu jäätmete sortimisele ja liigiti kogumisele tekkekohas ja nende üleandmisele liikide kaupa. Jäätmevaldajatel tekib kohustus liigiti koguda paberi-papijäätmeid, pakendijäätmeid ning biolagunevaid jäätmeid ja paigutada need selleks ette nähtud kogumiskohtadesse. Praegu vajalik konteineripark puudub.

Kilingi-Nõmme linna ja Saarde vallas puudub nõuetele vastav kompostimisplats ja purgimissõlm. Kilingi-Nõmme reoveepuhasti täieliku rekonstrueerimisega ja laiendamisega on võimalik luua kompaktne kompleks lahendus haljasalade, kalmistute ja elanike poolt tekkivate biolagunevate jäätmete ladestamiseks ning reovee puhumiseks.

Reovesi ja kogumiskaevude setted suunatakse Kilingi-Nõmme reoveepuhastisse. Puhasti on sajuperioodil ülekoormatud ja ei suuda käidelda kogutud reovett, seetõttu on hädavajalik reoveepuhasti juurde rajada purgimissõlm.

Pakendiseaduse täitmiseks on Kilingi-Nõmme linna, Tihemetsa alevikku, suurematesse külakeskustesse ning kaupluste juurde paigutatud kokku 16 konteinerit segapakendi kogumiseks. Uuringute kohaselt moodustavad pakendijäätmed kaaluliselt 25-30%, mahuliselt ca 60% segaolmejäätmetest. Ühe inimese kohta tekib aastas ca 85 kg pakendijäätmeid. Pakendijäätmeid kogutakse segapakendina, konteineritesse kogutakse segamini klaas-, kartong-, plekk- ja plastpakendi jäätmeid. Klaastaara eraldi kogumise võimalus on Kilingi-Nõmmes kahe konteineri näol, eraldi värviline ja värvitu klaastaara.

Paberi- ja papijäätmete kogumiseks on paigaldatud kokku 5 konteinerit Kilingi-Nõmme, Tihemetsa ja Talile. Kodumajapidamistes põletatakse suurem osa neist jäätmetest ära.

Kodumajapidamistes tekkinud ohtlikud jäätmed kogutakse Kilingi-Nõmmes asuvasse konteinerisse, 2004.a koguti ca 2 tonni ohtlikke jäätmeid, 2006. a ca 1 tonn. Jäätmekogused on vähenenud seose elektroonikaromude eraldi kogumise käivitumisega 2007. a. Kasutatud patareide kogumiseks on paigaldatud kesklinna vastavalt märgistatud väike kogumiskast.

Elektri- ja elektroonikaromude kogumise konteiner asub Kilingi-Nõmmel, romusõidukid antakse üle vastavasse lammutuskotta, vanarehvide kogumine on korraldatud Kilingi-Nõmmes hooajalise konteineri baasil ning metallijäätmed antakse üle metalli kokkuostu.

Kortermajadest pärit biolagunev jääde on seni (aastal 2007) läinud segaolmejäätmete hulka. Saarde kalmistul on ette nähtud koguda mittelagunevad jäätmed suurde konteinerisse, mis on seotud korraldatud jäätmeveoga. Lehed ja oksad kogutakse maha hunnikusse ja veetakse siis ära, nagu ka haljasaladelt ja tänavate äärest kogutud haljastusjäätmed.

Ehitus- ja lammutusjäätmete kogumiskoht vallas puudub, jäätmeid kasutatakse kinnistul täitematerjalina või antakse üle jäätmekäitlusettevõttele.

Mahukate jäätmete kogumiskoht vallas puudub, vajadusel kasutatakse äraveoteenust.

Puidujäätmed kogutakse eraldi. Enamus puidujäätmeid taaskasutatakse energiatootmiseks. Puidutöötlusettevõtted ladestasid seni saepuru jm puidujäätmed Kilingi-Nõmme prügilasse.

Saarde vallas on vastu võetud jäätmehooldust käsitlevad eeskirjad, sh jäätmehoolduseeskiri, ülemineku kord korraldatud olmejäätmeveole, soodustuste andmise ja vabastuse taotlemise kord korraldatud jäätmeveol, jäätmevaldajate registri pidamise kord.

5.5.2.5. Jäätmehoolduse kavandatavad eesmärgid

- piirkonna jäätmevaldajate jäätmehooldusala keskkonnateadlikkuse tõstmine ja kõigi jäätmevaldajate sidumine korraldatud olmejäätmeveoga;
- korraldatud olmejäätmeveoga seonduvate korralduslike meetmete elluviimine, sh lepinguliste suhete korraldamine ja jäätmevaldajate registri pidamine;
- taaskasutatavate jäätmete liigitikogumine ja sortimine jäätmete tekkekohal;
- illegaalsete jäätmeladestuskohtade likvideerimine ja korrastamine.
- vähendada ja vältida kasutatud pakendist jäätmete tekkimist;
- suurendada pakendi, pakendimaterjali ja pakendijäätmete kordus- ja taaskasutust, vastavalt tehnilistele ja keskkonnakaitselistele võimalustele, saavutamaks.

Olmejäätmete sortimisel tekkekohas tuleb liigiti koguda vähemalt järgmised jäätmeliigid:

- paber ja kartong;
- pakendid;
- ohtlikud jäätmed;
- biolagunevad aia- ja haljastusjäätmed;
- biolagunevad köögi- ja sööklajajäätmed;
- probleemtoodete jäätmed;
- põlevjäätmed;
- suurjäätmed;
- metallid.

Jäätmete liigiti kogumine korraldatakse koostöös taaskasutusorganisatsioonide ja jäätmekäitlejatega, rajades kogumispunkte asulakeskustesse, elamugruppide ja kaupluste juurde.

Jäätmete ohtlikkuse vähendamiseks korraldatakse ohtlike jäätmete ja probleemtoodete kogumisring vähemalt üks kord aastas. Ettevõtetes tekkinud ohtlike jäätmete üleandmiseks on ettevõttel kohustus sõlmida leping jäätmekäitlusettevõttega. Võimalusel integreerida asutuste ja ettevõtete ohtlike jäätmete kogumine üldise ohtlike jäätmete kogumissüsteemiga.

Olmes tekkivate tavajäätmete taaskasutamisel läbi taaskasutussüsteemi arenduse tuleb saavutada 2011. aastaks:

- Paberi- ja papijäätmete taaskasutamine vähemalt 60%
- Metallijäätmete taaskasutamine vähemalt 70%
- Plasti taaskasutamine vähemalt 55%
- Orgaaniliste jäätmete taaskasutamine vähemalt 75% toidu- ja 90% haljastusjäätmetest.

Ehitus- ja lammutusjäätmete taaskasutamine:

- Propageerida korduvkasutatavate ja vähem ohtlikke aineid sisaldavate materjalide kasutamist;
- Puidujäätmete taaskasutamine soojusenergia tootmiseks;
- Tavajäätmetest ehitus- ja lammutusjäätmete käitlemisel jäätmete taaskasutamise eelistamine jäätmete kõrvaldamisele;
- Siduda ehitus- ja lammutusjäätmete käitlemise nõue ja korraldus ehitusdokumentatsiooniga.

Jäätmehoolduse korraldamisel lähtutakse üldistest keskkonnanõuetest põhiolemusest, sh: põhimõttest saastaja maksab – jäätmetekitaja kohustub kandma kõik kulutused jäätmete käitlemisele ning nendest põhjustatud keskkonnanõuetest likvideerimisele; tootja vastutuse põhimõte – kui tooted on muutunud jäätmeteks, peab tootja korraldama nende kogumise ja käitlemise ning taaskasutamise võimalikult suures ulatuses; läheduse põhimõte – jäätmeid tuleb taaskasutada või kõrvaldada nende tekkekohale võimalikult lähedal keskkonnanõuetele vastavas ning parimat tehnoloogiat kasutavas jäätmekäitluskohas.

5.5.2.6. Korraldatud olmejäätmeveo arendamine

Jäätmeseaduse § 66 lg 1 järgi on korraldatud olmejäätmevedu kohaliku omavalitsusorgani korraldatud konkursi korras valitud ettevõtja poolt olmejäätmete kogumine ja vedu määratud piirkonnast määratud jäätmekäitluskohta, taaskasutusse või kõrvaldamisele.

Korraldatud jäätmeveo eesmärgiks on kõikide elanike liitmine jäätmekogumissüsteemiga. Sellest tulenevalt on tähelepanu pööratud kahele aspektile:

- kõigil jäätmevaldajatel peavad olema võimalused oma jäätmete üleandmiseks kogumissüsteemile;
- jäätmete kogumise maksumus peab olema kõigile jäätmevaldajatele võrdne.

Korraldatud olmejäätmeveoga liitumine on kohustuslik kogu Saarde valla haldusterritooriumil. Korraldatud olmejäätmeveoga liitunuks loetakse kõik Saarde vallas hoonestatud või hoonestatavat maaüksust omavad või siin elavad või tegutsevad olmejäätmete valdajad.

5.5.2.7. Jäätmete liigiti kogumise ja sorteerimise arendamine.

Lähim eesmärk on vähendada prügilasse ladestatavate jäätmete koguseid, suurendada erinevate materjalide kordus- ja taaskasutust. Jäätmete liigitikogumise ja taaskasutamise süsteem peab tagama Jäätmeseaduse § 35 täitmise, et prügilasse ei tohi ladestada töötlemata jäätmeid. Jäätmete töötlemine on ka sorteerimine, mis parandab jäätmete taaskasutamist. Selleks rajatakse jäätmejaam piirkonna tõmbekeskusesse ning jäätmekogumispunktid asulakeskustesse ja elamugruppide juurde, kuhu paigutatakse liigitikogumise konteinerid.

Jäätmejaam on spetsiaalselt rajatud tehniliselt varustatud jäätmekäitluskoht, kuhu on paigutatud taaskasutatavate jäätmete kogumiseks ja esmaseks töötlemiseks kogumiskonteinerid sh ohtlike jäätmete kogumiskonteiner. Jäätmejaamas on ka olmehoone ning toimub kasutuskõlblike ja suuremõõtmeliste jäätmete (mööbli, majatarvete, kodumasinate, riietusesemete jms) kogumine. Jäätmejaama teeninduspiirkond hõlmab tervet valda. Jäätmejaam rajatakse tehnilise võimalusega võtta vastu ka ettevõtetelt tasuliselt liigiti kogutavaid jäätmeid.

Jäätmete liigitikogumise punkt on taaskasutatavate jäätmete (paberi, papi, plasti, klaasi jms.) esmaseks kogumiseks mõeldud koht, kuhu on paigutatud vastavad kogumiskonteinerid, vajadusel ümbritsetud aiaga. Kogumispunkt ei ole Jäätmeseaduse mõistes jäätmekäitluskoht.

Pärnumaa jäätmekava annab soovitusel rajada Kilingi-Nõmme 4, Tihemetsa 1 ja Tali külasse 1 kogumispunkt.

Saarde vallas oleks optimaalne alljärgnev kogumissüsteem, konteinerite arv ja asukohad täpsustuvad vastavalt vajadusele:

- jäätmejaam või suur kogumispunkt koos kompostimisväljakuga Kilingi-Nõmme reoveepuhasti juures;
- suured kogumispunktid ohtlike jäätmete konteineriga Kilingi-Nõmmes, Tihemetsas, Talil;
- väikesed kogumispunktid liigitikogumise konteineritega kõigis üle 100 elanikuga külades, koolides, lasteasutustes ja teistes valla hallatavates asutustes;
- haljastusjäätmete kompostimisplats Talil ja Tihemetsas;
- pakendijäätmete kogumiskonteinerid lisaks eelnevale elamugruppide ja kaupluste juures;
- paberi- ja papijäätmete kogumiskonteinerid suuremate elamugruppide ja asutuste juures;

Pärnumaa jäätmekava kohaselt tuleks Saarde vallas taaskasutusse suunata järgmises koguses taaskasutatavaid jäätmeid aastas:

- Paber ja papp 172 tonni (sh. Kilingi-Nõmme 63,8, Tihemetsa 23,7, Tali 8,1)
- Pakendijäätmed 159,9 tonni (sh. Kilingi-Nõmme 74,2, Tihemetsa 27,6 Tali 9,4)
- Orgaanilised jäätmed 249,1 tonni (sh. Kilingi-Nõmme 124,8, Tihemetsa 46,4, Tali 15,9)

Biolagunevad jäätmed moodustavad olulise osa segaolmejäätmetest. Seetõttu on nende jäätmete vähendamisel võtmeroll ladestatavate segaolmejäätmete koguste vähendamises ning prügilate keskkonnaohu minimeerimises. Orgaanilise aine rikkad on reovee sete, loomsete ja taimsete kudede jäätmed, puidujäätmed, köögijäätmed, haljastusjäätmed ja paber.

Paberi- ja papijätmed on eraldi kogutuna kergesti taaskasutatavad. Taaskasutamiseks on tarvis need eraldada muudest jätmetest ning vältida kvaliteedi langemist. Nimetatud jätmete koguste vähendamine segaolmejätmete seas on võimalik paberi- ja papijätmete kogumisvõrgustiku rajamise abil, mis suunab need taaskasutusse. Suurem osa paberijätmetest põletatakse kodumajapidamistes. Paberi- ja papijätmete kompostimist piirkonnas ette ei nähta.

Haljastusjätmeid tekib koduaedades ja haljasaladel (pargid, haljasalad, kalmistud). Avalike haljasalade hooldamisel tekkivate jätmete käitlemisel on eesmärgiks suunata need täies ulatuses taaskasutusse (kompostimine). Koduaedades tekkivate haljastusjätmete osas tuleb propageerida nende kohapealset kompostimist.

Toidujätmete nõuetekohaseks kompostimiseks on soovitatav muretseda vastavad komposterid nii eramute kui kortermajade juurde, tekkivat komposti saab kasutada haljastuses.

Reoveesete kompostimisel peab arvestama, et keskkonnanõuetele vastava settekäitluse välja ehitamine on kallis, seetõttu on otstarbekas välja ehitada kaasaegne sette järelkäitlussüsteem ainult Kilingi-Nõmme reoveepuhastis. Teistes reoveepuhastites, väikeasulate ja ettevõtete reoveepuhastites tekkiv reoveesete tuleks kokku koguda, mehhaaniliselt setitada ning transportida Kilingi-Nõmme reoveepuhasti settekäitlussüsteemi.

Puidujätmete käitlemine läbi orgaanilise aine laguprotsesside eeldab puidujätmete eelnevat purustamist, et kompostitav materjal oleks võimalikult ühtlase fraktsiooniga. Investeeringuks orgaaniliste jätmete käitlemissüsteemi ülesehitamisel on puiduhakkuri muretsemine.

Kilingi-Nõmme reoveepuhasti kompostimisplatsi baasil ehitatakse välja keskkonnanõuetele vastav plats koos nõrgvee kogumissüsteemiga. Kogutud biolagunevad jätmed (sh toidujätmed) kompostitakse koos reoveesete, puidujätmete ja haljastusjätmetega. Tali ja Tihemetsa piirkondades tuleks haljastusjätmete kompostimine majanduslikust otstarbekusest lähtudes korraldada kohapeal. Eesmärgiks on tagada, et aastaks 2010 oleks biolagunevate jätmete osakaal ladestamisele suunatavates jätmetes alla 45 massiprotsendi.

Ohtlikud jäätmed tuleb koguda lahus tavajäätmetest. Kodumajapidamistes tekkivate ohtlike jäätmete kogumiseks on Kilingi-Nõmmes konteiner. Kogumispunktidesse Tihemetsa ja Talile on vajalik paigutada ka ohtlike jäätmete konteiner. Lisaks tuleb korraldada kord aastas ohtlike jäätmete kogumisring hajaasustuspiirkondades tekkinud ohtlike jäätmete kogumiseks. Suuremate koguste ohtlike jäätmete üleandmiseks peavad elanikud pöörduma otse ohtlike jäätmete käitlusettevõtte poole. Ohtlike jäätmete üleandmine kogumissüsteemile on eraisikutele tasuta. Ohtlike jäätmeid tekitavad ettevõtted (sh. meditsiiniasutused) peavad sõlmima ohtlike jäätmete käitluslitsentsi omava ettevõttega jäätmete üleandmiseks vastava lepingu. Ohtlike jäätmete kogumiseks peavad ettevõtted rajama või leidma spetsiaalse koha, mis on vastavalt märgistatud ning kogumiseks tuleb kasutada spetsiaalset jäätmetaarat.

Ehitus- ja lammutusjäätmete kogused sõltuvad otseselt majanduslikust olukorrast, suurenedes koos majanduskasvuga. Eesmärgiks on ehitusjäätmete eraldi kogumine, jäätmekoguste ja jäätmete ohtlikkuse vähendamine. Ehitus- ja lammutusjäätmete käitlemise kord (Saarde valla jäätmehoolduseeskirja lisa 1) sätestab jäätmete käitlemise nõuded ja jäätmevaldaja kohustused. Eraldi tuleb koguda ohtlike aineid sisaldavad või nendega saastunud jäätmed: asbesti sisaldavad materjalid; värvide, naftasaaduste jt ohtlike ainetega saastunud materjalid (kivid, pinnas, puit jms); puidukaitsevahenditega immutatud puitmaterjalid. Ohtlike ainetega mittesaastunud inertseid ehitusjääke võib kasutada täitematerjalina oma kinnistu piires.

Puidujäätmete käitlemisel tuleb tähelepanu pöörata tekkivate jäätmete (saepuru, puukoor, pinnud jne.) taaskasutamisele. Taaskasutuse võimalusteks nähakse ette:

- Puidujäätmete taaskasutamine ettevõtte siseselt teiste toodete (puidugraanuli või -briketi tootmine) või soojusenergia tootmiseks;
- Puidujäätmete kompostimine koos reoveesette, haljastusjäätmete ning kodumajapidamistes tekkinud biolagunevate jäätmetega;
- Puidujäätmete kasutamine soojusenergia tootmiseks väljaspool ettevõtte territooriumi.

Puidujäätmete käitlemisel tuleks vältida puidujäätmete ladustamist, jäätmekoguste koheselt taaskasutamata. Eraldi tuleb välja sorteerida kemikaalidega töödeldud või ohtlike ainetega pinnatud või muul viisil töödeldud (nt lakk, värvid, emulsioonid) puidujäätmed. Eelnimetatud puidujäätmed kuuluvad ohtlike jäätmete hulka ning tuleb käidelda ohtlike

jäätmete käitlussüsteemis. Nimetatud jäätmete põletamist tuleb käsitleda ohtlike jäätmete põletamisena.

Probleemtooted on kõik tooted, mille jäätmed võivad põhjustada kõrgendatud riske inimese tervisele ja keskkonnale. Probleemtooted on: patareid ja akud, PCB-sid sisaldavad seadmed, mootorsõidukid ja nende osad, elektri- ja elektroonikaseadmed ja nende osad. Probleemtooteid kogutakse ohtlike jäätmete kogumispunktis ja elektroonikaromude kogumispunktis Kilingi-Nõmmes. Patareide jaoks on keskkonnas kogumiskast. Jäätmete üleandmine on elanike jaoks tasuta. Patareide kogumiseks tuleks paigutada koolidesse, poodidesse jne spetsiaalsed patareide kogumiskastid.

Vanarehve kogutakse Kilingi-Nõmmes hooajaliselt paigaldatavasse konteinerisse. Elektri- ja elektroonikaseadmete jäätmeid kogutakse Kilingi-Nõmme kogumispunktis

5.5.2.8. Juriidilisest isikust jäätmevaldaja ülesanded

Lisaks Jäätmeseaduses ja selle alamõigusaktides toodud üldistele jäätmehooldusalastele nõuetele peavad Saarde vallas tegutsevad ettevõtted ja asutused järgima järgmisi täiendavaid jäätmekäitlusega seotud kohustusi:

- Ettevõtted millised alustavad oma tegevust Saarde vallas, sõltumata nende tegevusvaldkonnast, on kohustatud omavalitsusest tegevusluba taotledes esitama lisaks muudele dokumentidele ettevõtte jäätmekava, kus on toodud põhjalik ülevaade kavatsetavast jäätmehooldusest ettevõttes.
- Ettevõtted, millised juba tegutsevad Saarde valla haldusterritooriumitel, peavad koostama oma ettevõtte jäätmekava hiljemalt 01.01.2010.a ning esitama selle kooskõlastamiseks vallavalitsusele.

5.5.2.9. Jäätmehoolduse rahastamine.

Peamine printsiip jäätmemajanduse rahastamisel baseerub põhimõttel – saastaja maksab. Jäätmehoolduse arendamist toetatakse jäätmete keskkonda viimise eest makstavast saastetasust.

Jäätmekäitluse finantseerimiseks kohaliku omavalitsuse seisukohast tuleb kasutada kõiki võimalikke finantsallikaid ja mitte jätta kõrvale sellest protsessist jäätmetekitajat, seda nii elanike kui ka ettevõtete tasandil.

5.5.2.10. Jäätmemajanduse eelistatavad arendustegevused:

- jäätmetekke vältimine;
- keskkonnaohu vältimine;
- keskkonna säästmine;
- liigiti käitlemine ja ümbertöötlemine.

5.6. Kalmistud

Saarde vallas asub kaks kalmistut: Saarde kalmistu ja Kilingi-Nõmme Apostliku Õigeusu kalmistu. Kalmistud vajavad inventeerimist ja korrastamist. Välja tuleb ehitada prügi ladestamise kohad ja varjualused ühises kasutuses olevate tööriistade hoidmiseks. Kohaliku omavalitsuse kohus on teostada järelevalvet ja koordineerida tööd kalmistute haldamisel.

5.7. Haridus ja kultuur

Haridusteenuse pakkumine on üks olulisemaid prioriteetseid arendatavaid valdkondi piirkonnas. Kogu tulevik baseerub noortel. Kultuur rajaneb teadmistel oma juurtest ja kohalikust ajaloolisest kultuuriruumist, traditsioonidest. Haridus ja kultuur on eraldi valdkonnad, mis täiendavad ja toetavad teineteist. Haridusteenuse osutamise üks oluline eeldus on haridusasutuse jätkusuutlikkus, mis on otseses sõltuvuses haridusasutuse teeninduspiirkonnas sündinud ja seal elavate laste arvuga. Teine oluline aspekt kultuuri- ja haridusvõrgu rajamisel ning säilitamisel on kultuuri- ja haridusasutuste mõju sotsiaalsele keskkonnale.

5.7.1. Haridus

Saarde vallas tegutseb kolm lasteaeda (Tihemetsa lasteaed, Tali lasteaed ja Kilingi-Nõmme lasteaed “Krõll”), kaks põhikooli (Tihemetsa Põhikool ja Tali Põhikool) ja üks gümnaasium (Kilingi-Nõmme Gümnaasium). Olulist rolli Tihemetsa monofunktsionaalses asulas omab Tihemetsas asuv riigi kutseõppeasutus - Pärnumaa Kutsehariduskeskuse Tihemetsa õppekoht, mille säilimine ja edasine arendamine on kohalike Tihemetsa elanike ja kohaliku omavalitsuse jaoks tähtis.

Tulenevalt elanike arvust ja rahvastiku loomulikust iibest, tuleb olemasolevas haridusasutuste võrgustikus kindlalt säilitada heal kvaliteetsel õppetasel Kilingi-Nõmme gümnaasium. Kilingi-Nõmme gümnaasiumis pakutavat õppetaset ja üldist mainet tuleb hoida võimalikult heal, kõrgel ja kvaliteetsel tasemel, eesmärgiga meelitada gümnaasiumiastmesse õppima noori ka väljastpoolt omavalitsuse territooriumit. Selleks pakkudes heal ja kvaliteetsel tasemel õpilaskodu teenust.

Säilima peavad ja arendada tuleb olemasolevat alusharidust pakkuvate asutuste võrgustikku Talil, Tihemetsas ja Kilingi-Nõmmes. Aastal 2008 tuleb ühendada ühtse asutusena olemasolevad Tali Lasteaed, Tihemetsa Lasteaed ja Kilingi-Nõmme lasteaed “Krõll” üheks juriidiliseks asutuseks, millel on filiaalid Talil ja Tihemetsas.

Tihemetsa ja Tali Põhikool peavad säilima vähemalt õppeaasta 2007 – 2008 lõpuni. Õpilaste arvu vähenemise tulemusena majanduslikust, regionaalsest ja sotsiaalsest aspektist lähtuvalt võib tekkida olukord, kus nimetatud põhikoolid on otstarbekas reorganiseerida algkooliks. Seda juhul, kui eelnevalt ei toimu hüppelist kooli- ja koolieelsete laste arvu positiivset muutust konkreetses piirkonnas. Tali Põhikooli reorganiseerimise käigus tuleb olemasolevad kaks Tali Põhikooli hoonet viia kokku ühte majja, millega paigutatakse ühte hoonesse sööklaruumid, lasteaed ja kool.

Hariduse arendustegevuse arengueelistused:

- kõrge õppetöö tulemuslikkuse ja õppetöö taseme saavutamine regulaarselt koolitatud innovatiivse personali abil;
- turvalise ja lapsesõbraliku õpikeskkonna tagamine;
- huvihariduse teenuste arendamine, uute teenuste juurutamine;

- konstruktiivne koostöö lapsevanemate, hoolekogu, õpetajate ja kohaliku omavalitsuse vahel.

5.7.2. Kutseharidus

Kohaliku omavalitsuse ja Tihemetsa monofunktsionaalse aleviku jaoks omab Tihemetsas asuv riigi kutseõppeasutus - Pärnumaa Kutsehariduskeskuse Tihemetsa õppekoht tähtsat rolli. Kutsehariduse omandamine Tihemetsas omab regionaalsest aspektist lähtuvalt olulist rolli, pakkudes tööd elanikele ja hoides kasutuses väärtuslikke ajaloolisi hooneid ning kunagist mõisaparki. Vahetu seos ja lähedus looduse ning metsaga ning hea koostöö kohaliku metskonnaga annavad head eeldused Tihemetsa kutseõppeasutuses metsanduseriala kutseõppeks.

Tihemetsa kutseõppeasutuse säilimine ja edasine arendamine on kohalike Tihemetsa elanike ja kohaliku omavalitsuse jaoks tähtis. Kohaliku omavalitsuse roll on toetada ja arendada vastavalt kohaliku omavalitsuse võimalustele Tihemetsa kutseõppeasutust ja kutseõppe jätkuvat omandamist Tihemetsas.

5.7.3. Kultuur

Kohalike omavalitsuste ühinemisega 16. oktoobril 2005. a. tekkinud Saarde vald on oma territooriumilt praktiliselt saavutanud ajaloolise Saarde kihelkonna territoriaalsed mõõtmed, luues head eeldused kultuurilise tegevuse arendamiseks. Kultuurilise tegevuse üks olulisemaid tegevuseesmärke on saavutada piirkonna elanike ühtekuuluvustunne ning tugev side oma maa ja rahvaga.

Raamatukogud on kahe valdkonna, hariduse ja kultuuri kokkupuutekoht. Kaasaegne raamatukogu omab lisaväärtust info- ja teadmistekeskusena. Saarde vallas on 01.01.2006.a. seisuga kolm raamatukogu: Allikukivi raamatukogu, Tali raamatukogu ja Kilingi-Nõmme raamatukogu. Lisaks loetletud kohaliku omavalitsuse allasutuste raamatukogudele on raamatukogud koolides: Kilingi-Nõmme Gümnaasiumis, Pärnumaa Kutsehariduskeskuse Tihemetsa õppekohas ja Tali Põhikoolis. Raamatukogude tehnilise ja materiaalse baasi täiendamisel ja arendamisel tuleb järgida raamatukogude ühtse üleriigilise infosüsteemiga ühilduvust. Olla avatud uuendustele ja koostööaldis kultuuri ning haridusvaldkonna tegevustele.

5.8. Kodanikualgatus

Väga olulist tähtsust omab kohaliku omavalitsuse jaoks kohalike inimeste omaalgatus ja aktiivsus. Küla elab siis, kui seal elavad aktiivsed ja hakkajad kodanikud. Saarde vallas on kodanike algatusel ja külaelu aktiveerimiseks vallavalitsuse toetusel loodud külakeskused Kanaküla, Käršu, Tihemetsa, Kalita, Lodja, Tõlla, Sigaste ja Jäärja külas. Elanike aktiivne suhtlemine, ühised ettevõtmised, heakorrapäevad ja muud ühisüritused annavad kohalikule elanikule suuremad võimalused ennast teostada, suurendades seeläbi eneseteadlikkust ja avardades silmaringi. Külakeskuste loomist tuleb omavalitsusel toetada juhul, kui on külas olemas oma initsiatiiv, tahe ja selge visioon külakeskuse funktsioonist ja külakeskuse tegevusest. Kohalik omavalitsus tegutseb kohalike elanike ühiste huvide nimel, seega aktsepteerib, tunnustab ja toetab igat konkreetset küla ühishuvi väljendavat põhjendatud soovi ning vajadust.

Erinevate kultuuriürituste korraldamisega, mis on suunatud laiemale avalikkusele ja külastajateringile, toetatakse otseselt ka turismi ja ettevõtluse arengut piirkonnas.

Kultuuri edendamise arengueelistused:

- mitmekülgsete võimaluste loomine harrastustegevuseks;
- koostöö ja kultuurivahetus (kool, raamatukogu, teatrid, isikud, rahvusvaheline koostöö);
- traditsioone ja pärimuskultuuri toetav tegevus;
- avatus uutele kultuuriilmingutele;
- külakeskusi ja omaalgatust toetav tegevus;
- muuseumi loomine (kihelkonna ajaloo kogumine ja eksponeerimine).

5.9. Majandus

5.9.1. Ettevõtlus

Omavalitsuse kaks kõige suuremat ja olulisemat sissetulekuallikat on füüsilise isiku tulumaks ja maamaks. Kui maamaks on suhteliselt stabiilne ja fikseeritud sissetulekuallikas, siis füüsilise isiku tulumaks sõltub otseselt ettevõtlusest ja erasektorist.

Kohaliku omavalitsuse selge huvi on, et lähipiirkonnas ja vallas oleksid ja töötaksid jätkusuutlikud ettevõtted.

Ettevõtluse toetamise eelistused:

- ettevõtlust soosiv arengu- ja planeeringudokumentide koostamine;
- koostöö ettevõtjate ja avaliku sektori vahel;
- ühisprojektide koostamine, osalemine;
- informatsiooni vahendamine.

5.9.2. Turism

Turism on mitmesse majandussektorisse kuuluvate komponentide kombinatsioon (majutus, toitlustus, transport jt). Iidse Laanemaa (Saarde valla piirkonna) puhke- ja turismimajanduse tulemuslike ressursirakenduste ning koostöövõrgustiku kujunemise oluliseks eelduseks on rannikualade (Pärnu, Tahkuranna, Häädemeeste) koostöö piirkonna sisealadega (Surju, Saarde, Kilingi-Nõmme, Tali) ning piiriületava koostöö edendamine Põhja-Läti regioonidega. (*Pärnumaa puhke- ja turismimajanduse arengukava aastateks 2005 – 2008*).

Oluline piirkonna ressurss on piirkonnas paiknevad järved. Hulk veekogusid ja järvi on metsistunud ning vajavad hoolt ja taastamist. Järvede ning veekogude taastamine ja puhastamine loob head eeldused turismi arendamiseks. Saarde vald on hajaasustatud üksikute asulate ja küladega, mille lähimaks tõmbekeskuseks on Kilingi-Nõmme, vallasisene linn. Euroopalikust seisukohast on sinne piirkond metsik. Piirkonnale iseloomulikud metsad, sood, järved ja rabad omavad turismi arendamise seisukohast olulist tähtsust. Samuti on väga olulised piirkonnas paiknevad looduskaitsealad: Sookuninga ja Nigula Looduskaitseala. Turismimajanduse arendamisel looduskaitsealade vahetus läheduses tuleb arvestada seal kehtivate piirangutega, mis tulenevad looduskaitseala kaitsekorralduskavast. Head arengueeldused on piirkonnas jahiturismil piirkonna soodsast looduskeskkonnast ja siin pesitsevate ulukite arvukusest tulenevalt.

Arenduseelistused:

- vaatamisväärsuste eksponeerimine;
- aastaringselt toimiv, piirkonna konkurentsivõimet tugevdav ja piirkonna mainet parandav tegevus;
- regionaalne koostöö;
- heakorra korraldamine.

5.10. Planeeringud ja uuringud

Planeeringute ja uuringute koostamise vajadus on:

- eelarvestamise aluse loomine;
- ressursside säästlikum kasutamine;
- avalike teenuste kvaliteedi parandamine;
- kohaliku omavalitsuse elukeskkonna parandamine;
- lisainvesteeringute kaasamine.

Vajalikud tegevused:

- üldplaneeringu koostamine;
- detailplaneeringute koostamine;
- jäätmekava koostamine;
- valdkonnaarengukavade koostamine;
- haljasalade kaardistamine ja planeerimine;
- geodeetiliste uuringute teostamine;
- keskkonnauuringute teostamine.

6. Tegevuskava

Tegevuskava hõlmab aastaid 2006 – 2011. Tegevused on rühmitatud valdkondade kaupa. Tegevuskavas märgitud investeeringute teostamiseks tuleb suurt rõhku panna välisinvesteeringute kaasamisele rahaliste vahendite taotlemisel projektide elluviimiseks, sh Euroopa Liidu toetusi, kolmandate riikide toetusi, Eesti siseriiklikke toetusi jt.

Arengukavas märgitud tegevuste elluviijad on Saarde Vallavalitsus ja Saarde valla hallatavad ametiasutused. Selleks, et kohaliku omavalitsuse eelarves oleks rohkem ressursse vajalike investeeringute tegemiseks, tuleb vajalik ametnike hulk vallavalitsuses ja vallavalitsuse allasutustes optimaalselt planeerida. Allasutuste juhid peavad omama piisavat kompetentsi ja oskusi, eelarveväliste investeerimisvõimaluste kaasamiseks ning projekti juhtimiseks.

Arengueesmärkide saavutamiseks tuleb kohalikul omavalitsusel oma eelarvest ette näha ja planeerida igal aastal investeeringute teostamiseks vahendid. Investeeringuks planeeritud eelarvevahendite hulk peab kasvama ja moodustama vähemalt 25% kogu eelarvemahust.

Investeeringutabelites on "X"-ga märgitud investeeringu teostamise aasta, positiivne ☺ "Emotion Smile" tähistab teostatud tegevust ning negatiivne ☹ "Emotion Smile" tähistab teostamata tegevust.

"Pidev" sõnastus tähistab asutuse põhitegevusega seotud tegevust märgitud aastal ning on finantseeritav jooksva aasta eelarvest.

Lühenditena on finantseerimisallikatena tähistatud:

- Euroopa Liidu erinevad fondid ja finantseeringud - EL
- Riigieelarve - RE
- Eesti erinevad fondid ja finantseerimisallikad - EF
- Saarde valla eelarve – VE.

Tabel 1. Ettevõtlus

Tegevus	2006	2007	2008	2009	2010	2011	Finantseerimisallikad
Tehingud kruntidega, vajadusel kommunikatsioonide rajamine	☺	☺	X	X	X	X	VE, erasektor, RE
Investeeringuvõimaluste reklaamimine (kodulehekülg, infotrükised, otsekontaktid)	☺	☺	X	X	X	X	VE, erasektor
Ettevõtluseks sobiva vallavara müük ja rentimine	☺	☺	X	X	X	X	VE
Keskkonnasõbraliku ettevõtluse ja vastavate täiendkoolituste soodustamine	☺	☺	X	X	X	X	VE, erasektor
Ettevõtlusele vajalike infrastruktuuride väljaehitamise toetamine	☺	X	X	X	X	X	VE, RE, EL, EF
Kohaliku ettevõtluse reklaamimise toetamine (messid, näitused, trükised, jt)	☺	☺	X	X	X	X	VE, erasektor

Tabel 2. Turism

Tegevus	2006	2007	2008	2009	2010	2011	Finantseerimisallikad
Valla puhkemajanduse ja turismivõimaluste arengukava koostamine	☺	☺					VE
Valla vaatamisväärsuste korrastamine, puhkevõimaluste tutvustamine, viitadega varustamine ja reklaam	pidev	pidev	pidev	pidev	pidev	pidev	VE
Kilingi-Nõmme – Tihemetsa jalgrattatee ehitamine ning VeloEuro marsruutide väljatöötamine ning teabe levitamine, jalgrattatele valgustuse paigaldamine		☺	X	X			RE, VE, EF
Tali keskus – Tali Põhikool jalgrattatee ehitamine ja valgustuse paigaldamine			X	X			RE, VE
Valla territooriumil asuvate järvede korrastamine.		☺	X	X	X	X	VE, EL, EF
Humalaste jõe puhkepiirkonna väljaehitamine			X	X	X		VE, EL, EF
Suusaradade korrastamine ja rajamine	☺	☺	X	X	X	X	VE
Koostöö loodusturismi võimaluste arendamiseks Riikliku Looduskaitsekeskuse ja Riigimetsamajandamise Keskusega, sise- ja välisriiklike partneritega.	☺	☺	X	X	X	X	VE, RE, EF, EL,
Allikukivi ürgoru korrastamine		pidev	pidev	pidev	pidev	pidev	VE, EL, EF
Saarde valla kohanimedede saamislugude brošüüri publitseerimine		☹	X				VE
Turismi Sihtasutuse loomine ja infopunkti rajamine		☺	X	X			VE, EF, EL
Kiviaedade taastamine			X	X	X		VE, EF, EL

Tabel 3. Alusharidus

Tegevus	2006	2007	2008	2009	2010	2011	Finantseerimisallikad
Personali täiendkoolitus	☺	☺	X	X	X	X	VE, RE
Välismänguväljakute väljaehitamine/hooldamine	☺	☺	X	X	X	X	VE, EF, EL
Lasteaiahoone "Kröll" renoveerimine	☺	☹	X	X			VE, EF, EL

Tabel 4. Üldharidus

Tegevus	2006	2007	2008	2009	2010	2011	Finantseerimisallikad
Spordihoone ehitus I etapp (projekteerimine, katlamaja ehitamine)	☺	☺					VE, RE, EF, EL
Spordihoone ehitus II etapp (ehitus)		☺	X				VE, RE, EF, EL
Gümnaasiumi akendevahetus	☺						VE, RE, EF, EL
Tali kooli ja lasteaia söökla renoveerimine		☹	X				VE, RE, EF, EL
Tali kooli küttesüsteemi renoveerimine		☹	X				VE, RE, EF, EL
Gümnaasiumi staadioni renoveerimine			X	X	X		VE, RE, EF, EL
Gümnaasiumi õpilaskodu katuse vahetamine		☹	X	X			VE, RE, EF, EL
Gümnaasiumi renoveerimine		☺	X	X	X	X	VE, RE, EF, EL
Tihemetsa Põhikooli remont	☺	☺	X				VE
Gümnaasiumi algklasside maja renoveerimine		☺	X				VE, RE, EF, EL
Gümnaasiumi soojustrasside renoveerimine		☺	X				VE, RE, EF, EL
Gümnaasiumi õpilaskodu juurdeehitus			X	X			VE, RE, EF, EL

Tabel 5. Huviharidus

Tegevus	2006	2007	2008	2009	2010	2011	Finantseerimisallikad
Kilingi-Nõmme Muusikakooli renoveerimine		☺	X			X	VE, RE, EF, EL

Tabel 6. Kultuur

Tegevus	2006	2007	2008	2009	2010	2011	Finantseerimisallikad
Kultuuri- ja koduloo materjalide kogumine, kirjastamine ja eksponeerimine	☹	☹	X	X	X	X	VE
Valla muuseumi ja infopunkti rajamine		☹	X	X			VE, EF, EL
Kilingi-Nõmme klubi suure saali ja lava renoveerimine, parkla sadevete äravoolu ehitus ning parkla kõvakatte remont	☺	☺					VE, EF, EL
Tali Seltsimaja sanitaarremont	☺	☺					VE, EF, EL
Noorte huvikeskuse loomine ja arendamine	☺	☺	X	X	X	X	VE, EF, EL
Kilingi-Nõmme laululava renoveerimine (aed ja planeerimine)		☺	X				VE, EF, EL
Tali Seltsimaja välisfassaadi renoveerimine				X			VE, EF, EL
Kilingi Nõmme klubi välisfassaadi renoveerimine		☺			X		VE, EF, EL
Kilingi-Nõmme suveaia tualettruumide ehitamine.		☺	X				VE, EF, EL
Noorte töö- ja vaba aja tegevuse korraldamine (õpilasmalev, puhke- ja suvelaager, jt)	☺	☺	X	X	X	X	VE, EF, EL
Tali Seltsimaja katuse vahetus				X			VE, EF, EL
Kultuuri- ja muinsuskaitsete väärtuste säilitamine ja renoveerimine	pidev	pidev	pidev	pidev	pidev	Pidev	EF, VE, RE, EL
Tegevus	2006	2007	2008	2009	2010	2011	Finantseerimisallikad
Kunsti- , foto jm. näituste korraldamine	☺	☺	X	X	X	X	VE
Osalemine Euroopa Kultuurikülade programmis	☺	☺	X	X	X	X	VE, EL

Tabel 7. Sport

Tegevus	2006	2007	2008	2009	2010	2011	Finantseerimisallikad
Sporditegevuse arendamine spordiklubide baasil	☺	☺	X	X	X	X	VE, III sektor
Mängu- ja spordiväljakute väljaehitamine asulates	☺	☺	X	X	X	X	VE, EF, EL
Valgustatud spordi- ja suusaradade ehitus, remont, suusalaenusvõimaluste loomine ja alternatiivsete spordialade toetamine	☺	☺	X	X	X	X	VE, EF, EL
Liivaväljakute rajamine võrkpalli mängimiseks		☺					VE, EF

Tabel 8. Sotsiaalhoolekanne ja tervishoid

Tegevus	2006	2007	2008	2009	2010	2011	Finantseerimisallikad
Vaba tööjõu operatiivne rakendamine hädaabitöödel, linna heakorrastamisel ja avahoolduses	pidev	pidev	pidev	pidev	pidev	pidev	VE, EL, ER
Puuetega inimestele organiseeritud tegevuse korraldamine. MTÜ Invaühing tegevuse toetamine	pidev	pidev	pidev	pidev	pidev	pidev	VE, EL, ER
III sektori tegevuse toetamine hoolekandetöös (lastekaitseühing, invaühing, seltsingud, usuorganisatsioonid, jt)	pidev	pidev	pidev	pidev	pidev	pidev	VE, EL, ER
Jätkata vallavara hooldamist ning selle kaudu toetada meditsiini., tervise- ja sotsiaalhoolekandeteenuseid.	pidev	pidev	pidev	pidev	pidev	pidev	VE, EL, ER
Kilingi-Nõmme linna sauna renoveerimine	☺	☺				X	VE, EL, ER
Kilingi-Nõmme Tervise- ja hoolduskeskuse katuse vahetamine		☺	X				VE, EF, EL
Kilingi-Nõmme Tervise- ja hoolduskeskuse fassaadi remont	☹	☺					VE, EF, EL
Munitsipaalkorterite soetamine		☺	X	X			VE, EF, EL
Kilingi-Nõmme Päevakeskuse loomine ja sisustuse soetamine	☺	☺	X				VE, EF, EL

Tabel 9. Keskkond, ühisvee ja -kanalisatsioonisüsteem

Tegevus	2006	2007	2008	2009	2010	2011	Finantseerimisallikad
Jäätmekava koostamine	☹	☺					VE
Ühisveevärgi ja –kanalisatsiooni arendamise kava koostamine Tali ja Veelikse piirkonnale.		☺					VE
Valla biopuhastite rekonstrueerimine	☺	☹	X				VE, EL, ER
Valla pumplate rekonstrueerimine	☺	☺	X				VE, EL, ER
Tali pargi rekonstrueerimine		☹					VE, EF, EL
Ühisveevärgi ja -kanalisatsiooni projektide realiseerimine, sh							VE, EL, ER
projekteerimine ning uuringud		☺	X	X			VE, EL, ER
1. ühisveevarustuse rekonstrueerimine ja laiendamine			X	X	X	X	VE, EL, ER
2. ühiskanalisatsiooni rekonstrueerimine ja laiendamine			X	X	X	X	VE, EL, ER
3. reoveepuhastite rekonstrueerimine			X	X	X		
3. Komposteerimisväljaku ja purgimissõlme ehitamine			X	X			
Kõnniteede rekonstrueerimine rajamine		☺	X				VE, EL, ER
Olme- ja ohtlike jäätmete regulaarne kogumine, heakorranädala korraldamine	pidev	pidev	pidev	pidev	pidev	pidev	VE, EL
Haljastuse projekteerimine tiheasustusosal		☹					VE, EF, EL
Jäätmete kogumiskampaaniate korraldamine	pidev	pidev	pidev	pidev	pidev	pidev	VE, EL
Väärtuslike maastikuelementide ja üksikobjektide eksponeerimine	pidev	pidev	pidev	pidev	pidev	pidev	VE, EF, EL
Veekogude korrastamine ja taastamine		☺	X	X	X	X	VE, EF, EL
Kilingi-Nõmme prügila sulgemine	☺	☺	X				VE, EF, EL
Kompostimisplatsi rajamine		☺	X				VE, EF, EL
Tegevus	2006	2007	2008	2009	2010	2011	Finantseerimisallikad

Purgimissõlme rajamine		☺	X				VE, EF, EL
Õpilasliini bussi soetamine	☺	☺			X		VE, EF, EL
Jäätmete kogumispunktide rajamine	☹	☺	X	X			VE, EL
Kalmistute inventeerimine ja korrastamine	☺	☹	X	X		X	VE, erasektor
Piirkonna arhitektuuriväärtuste eksponeerimine		pidev	pidev	pidev	pidev	pidev	VE, erasektor
Pärnu mnt, Pargi ja Sambla tänava vahelise maa-ala korrastamine		☺	X	X			VE, EF, EL
Humalaste jõe keskkonna- ja ökoloogilise seisundi parandamine.		☹	X	X			VE, EF, EL

Tabel 10. Side ja kommunikatsioon

Tegevus	2006	2007	2008	2009	2010	2011	Finantseerimisallikad
Traadita andmesideühenduste loomine ja arendamine	☺	☺	X				VE, RE, EF, EL, erasektor
Kodulehekülje uuendamine ja täiendamine	pidev	pidev	pidev	pidev	pidev	pidev	VE

Tabel 11. Planeeringud

Tegevus	2006	2007	2008	2009	2010	2011	Finantseerimisallikad
Valla üldplaneeringu koostamine	☺	☺					VE, RE, EF, EL
Valdkonna arengukavade koostamine		☺	X				VE, RE, EF, EL
Detailplaneeringute algatamine	☺	☺	X	X	X	X	VE

Tabel 12. Jäätmemajandus

Tegevus	2006	2007	2008	2009	2010	2011	Finantseerimisallikad
---------	------	------	------	------	------	------	-----------------------

Haljastusjäätmete kompostimise korraldamine Tali ja Tihemetsa piirkonnas			X	X	X	X	VE, EF
Jäätmejaama ja jäätmekogumispunktide rajamine			X	X	X	X	VE, EF, EL
Ebaseaduslike jäätmeladestuskohtade likvideerimine ja korrastamine			X	X	X	X	VE, erasektor
Jäätmete kohapeal sorteerimise ja jäätmete liigiti kogumise arendamine			X	X	X	X	VE, EF, EL
Patareide kogumiskastide paigaldamine koolidesse			X				VE
Suurjäätmete kogumise korraldamine				X	X	X	VE, EF, EL
Kalmistu jäätmemajanduse korrastamine			X	X	X	X	VE, EF, EL
Jäätmealaste ürituste, selgitustöö ja järelevalve korraldamine ning teostamine			X	X	X	X	VE, EF, EL

7. Arengukava täitmise monitooring

Oluline on vältida arengukava ja tegevuskavade kujunemist formaalseks dokumendiks. Selleks tuleb teostada asutuste sisekontrolli ning volikogu ja vallavalitsuse konstruktiivset koostööd. Arengukava ja tegevuskava täitmise aruanne esitatakse enne 1. oktoobrit toimunud viimasel volikogu istungil.

Arengueesmärgid:

- tagada arendustegevuse järjepidevus ning komplekssus;
- tõsta valla valitsemisorganite vastutust valla arengu osas;
- kasutada ressursse tõhusalt ja säästlikult;
- kaasata laiem ring vallakodanikke valla juhtimisse ning aktiveerida osalusdemokraatiat.

Tegevus	2006	2007	2008	2009	2010	2011	Finantseerimisallikad
Arengukava ja tegevuskavade monitooringusüsteemi väljatöötamine	pidev	pidev	pidev	pidev	pidev	pidev	VE
Valla asutuste arengukavade ja tööplaanide avalikustamine	pidev	pidev	pidev	pidev	pidev	pidev	VE
Valla asutuste tegevusaruannete avalikustamine	pidev	pidev	pidev	pidev	pidev	pidev	VE