

SELETUSKIRI.....	2
1. ÜLDANDMED.....	2
1.1. Detailplaneeringu eesmärgid ja asukoht.....	2
1.2. Alusmaterjalid.....	2
1.3. Hetkeolukorra kirjeldus.....	2
2. KRUNTIMINE.....	3
2.1. Kruntide ehitusõigus.....	3
2.2. Hoonestusala, arhitektuursed nõuded ja haljastus.....	3
2.3. Teed ja liikluskorraldus.....	4
3. SAARDE VALLA ÜLDPLANEERINGU MUUDATUSETTEPANEK.....	4
4. SEADUSTEST JA TEISTEST ÕIGUSAKTIDEST TULENEVAD KINNISOMANDI KITSENDUSED.....	5
4.1. Servituudi seadmise vajadus.....	5
4.2. Elektripaigaldise kaitsevöönd.....	5
5. TURVALISUSE SUURENDAMISE MEETMED.....	6
6. TULEOHUTUSNÕUDED.....	6
7. HALJASTUSE JA KESKKONNAHOIU PÕHIMÕTTED.....	8
7.1 Haljastus.....	8
7.2 Keskkonnahoid.....	8
8. HINDAMISTULEMUSTE KOKKUVÕTE.....	8
8.1. Hindamistulemuste kokkuvõte ja vastavus KSH eesmärkidele.....	8
8.2. Leevendusmeetmed ja ettepanekud seire korraldamiseks.....	11
9. TEHNOVÕRGUD JA RAJATISED.....	13
9.1. Elektrivarustus.....	13
9.2. Veevarustus.....	13
9.3. Kanalisatsioon.....	13
9.4. Sadeveed.....	13
9.5. Soojavarustus.....	13
9.6. Side.....	13
9.7. Drenaaž.....	14
10. PLANEERINGU RAKENDAMISE VÕIMALUSED.....	14
KOKKUVÕTE.....	14
LISAD.....	15
Planeeringu lähteandmed ja kirjavahetus.....	15
JOONISED.....	16

SELETUSKIRI

1. ÜLDANDMED

1.1. Detailplaneeringu eesmärgid ja asukoht.

Planeeritav ala asub Pärnu maakonnas Saarde vallas Viisireiu külas Vahtra suurfarmi, Vahtra ja Väike-Kurvitsa kinnistutel.

Detailplaneeringu eesmärgiks on vastavalt Saarde Vallavalitsuse koostatud lähteülesandele:

1. Loomakasvatushoonete, söödahoidlate, silohoidlate ja ligipääsuteede lahendamine;
2. Jagada kinnistu kruntideks;
3. Moodustatavatele kruntidele nimede andmine;
4. Määrata hoonete asukohad;
5. Määrata maaüksuste taotletavad sihtotstarbed;
6. Tehnovõrkude lahendus;

Lisaks eelnevale, on planeeringuga lahendatud ja analüüsitud:

- Krundijaotuse mõju naaberkinnistutele;
- Kinnistul olevad kitsendused;
- Haljastuse põhimõtted;

1.2. Alusmaterjalid

Maa-ala plaan on mõõdistatud L.Est-97 koordinaatide süsteemis OÜ AB Büroo, teg.litsents 434MA, apr.2010.a.. Asendi- ja teiste skeemide koostamisel on kasutatud väljavõtet Maa-ameti koduleheküljelt (www.maaamet.ee).

1.3. Hetkeolukorra kirjeldus

Vahtra suurfarm paikneb Vahtra suurfarmi kinnistul, katastritunnus 78201:002:0137. Farmis on ca 1000 lehma ja noorlooma. Kinnistu sihtotstarve on maatulundusmaa. Planeeringuga on haaratud veel Vahtra kinnistu, mis on kasutusel olnud põllumaana, käesoleval ajal söödabaasina ja Väike-Kurvitsa kinnistu, millel paikneb elamu ja kõrvalhooned ning peale õuema, maakatastri andmetel, kasutusel põllumaana.

Reljeef. Reljeefilt on kinnistud tasased, üldise languga kagu suunas.

Transport.

Juurdepääs suurfarmile toimub Marina ringteelt(7820009)

Tehnilised rajatised. Tehnilistest rajatistest paikneb Vahtra suurfarmi kinnistul Vahtra alajaam ja Tali jaotusjaam ja nende juurde kuuluvad 15kV elektri-õhuliinid. Vahtra kinnistut läbib Tali-KNO, 15kV elektri-õhuliin. Väike-Kurvitsa kinnistu põhjapiiril paikneb Tali KNO, 15kV elektri-õhuliin.

Kitsendused. Kitsendusi põhjustavad eespoolnimetatud elektrirajatiste kaitsevööndid, mis 15kV elektri-õhuliinide puhul 10m liini teljest mõlemale poole. Väike-Kurvitsa kinnistule ulatub Kilingi-Nõmme-Tali-Laiksaare maantee kaitsevöönd laiusena 50m. Vahtra ja Väike-Kurvitsa kinnistud jäävad täielikult Kõpu maaparandusehitise MS 6114540010670 kood2) sisse, osaliselt ka Vahtra suurfarmi kinnistu.

2. KRUNTIMINE.

Kruntimisel on lähtutud detailplaneeringuga püstitatud eesmärkidest.

Seoses farmi laiendamisega kuni 2000 loomani, on vaja laiendada Vahtra ja Väike-Kurvitsa kinnistutele. Kinnistute sihtotstarve on maatulundusmaa. Vahtra kinnistu on kasutusel olnud põllumaana, käesoleval ajal söödabaasina. Väike-Kurvitsa kinnistul paikneb elamu ja kõrvalhooned ning peale õuema maakatastri andmetel kasutusel põllumaana. Siit ka kruntimise vajadus.

2.1. Kruntide ehitusõigus.

Tab.1

Krundi positsiooni number	Krundi pindala (ha)	Ehitiste arv krundil	Hoone max. kõrgus	Krundi sihtotstarbe määramise ettepanek	Suurim ehitusalune pind (m ²)
Pos. 1	22,52	7	10m	Maatulundusmaa 60%(001;E) Tootmismaa 40%	11500
Pos. 2	2,28	olemas-olevad	---	Maatulundusmaa(001;E)	---
Pos.3	0,22	---	---	Transpordimaa	---

2.2. Hoonestusala, arhitektuursed nõuded ja haljastus.

Hoonestusala moodustab farmi hoonete ja tootmisega funktsionaalselt seotud tehnovõrkude ala. Detailplaneeringus on hoonestusala näidatud joonisel 3.

Farmi hooned rajada vastavalt väljakujunenud ja praktikas õigustanud tüüpjoonistele.

Orienteeruv haljastus on näidatud koondplaanil.(joon.2)

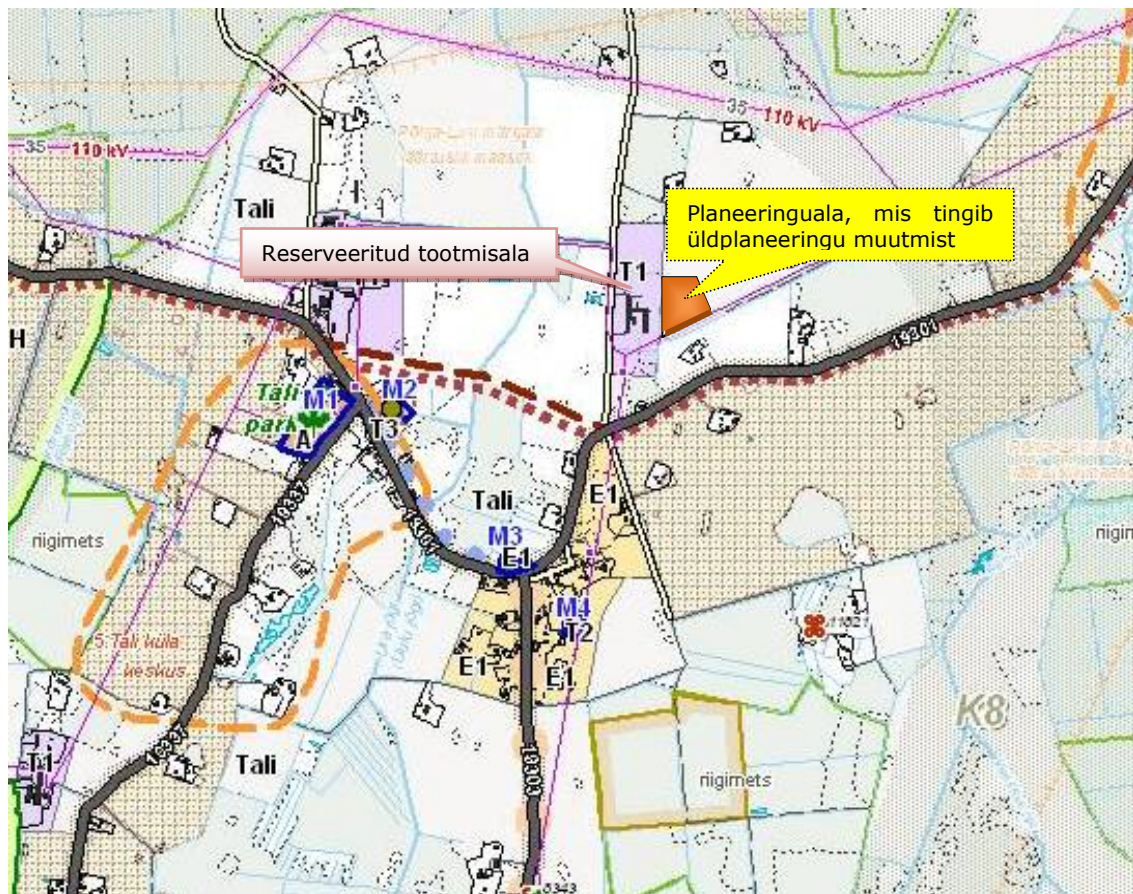
2.3. Teed ja liikluskorraldus

Praegu toimub juurdepääs olemasolevale laudale Marina ringteelt, mis ei ole piisav teise lauda ehitamise korral. Praegu toimub sööda juurdevedu ja piima äravedu lauda põhjapoolsest küljest Marina ringteelt. Sanitaarkaitse seisukohast on taoline olukord lubamatu, kus sööda juurdevedu ja piima äravedu toimuksid ühelt ja samalt teelt, mille tõttu on uus juurdepääs planeeritud Väike-Kurvitsa kinnistult, mille tulemusel ei puutu kokku enam söödad ja toodang, põhiliselt piim.

3. SAARDE VALLA ÜLDPLANEERINGU MUUDATUSETTEPANEK

Alus: Planeerimisseadus §9, lg 7.

Väljavõte Saarde valla üldplaneeringust



A Reserveeritud üldkasutatav ala

ELAMUALAD

E1 Reserveeritud väikeelamuala

TOOTMISALAD

T1-T5 Reserveeritud tootmisala

Leppemärgid, väljavõtte üldplaneeringust.

Käesolev detailplaneering teeb ettepaneku valla üldplaneeringu muutmiseks, sest planeeritud uus laut ei paikne *reserveeritud tootmisalal*, nagu on näidatud üldplaneeringu väljavõttel.

Peamine põhjus sihtotstarbe muutmiseks on ennekõike omaniku tahe tootmist laiendada. „Tahe“ aitab säilitada haritavana ümbruskonna põlde, mis enamasti on arvel kui maaparandusehitisega haaratud alad. Teataval määral aitab parandada ka kohalike elanike tööhõivet.

4. SEADUSTEST JA TEISTEST ÕIGUSAKTIDEST TULENEVAD KINNISOMANDI KITSENDUSED

4.1. Servituudi seadmise vajadus

Reaalservituut koormab Asjaõiguseseadus § 127, lg 1 järgi teenivat kinnisasja valitseva kinnisasja kasuks selliselt, et valitseva kinnisasja igakordne omanik on õigustatud teenivat kinnisasja teatud viisil kasutama või et teeniva kinnisasja igakordne omanik on õigustatud oma omandiõiguse teostamisest valitseva kinnisasja kasuks teatavas osas hoiduma.

Detailplaneeringuga tehakse ettepanek järgnevate servituutide seadmiseks:

Teeniv kinnisasi ja objekt, millele seatakse servituut	Valitsev kinnisasi/isik, kelle kasuks servituut seatakse
15kV elektri-õhuliinid	Isiklik kasutusõigus liini valdaja kasuks
Juurdepääs tuletõrje veevõtukaevule	Tagada juurdepääs tuleohutuse seaduse §23 ja §24 alusel.

4.2. Elektripaigaldise kaitsevöönd

Alus: Elektriõiguse seadus §15 (RTI, 18.06.2002, 49, 310), Elektri-, gaasi- ja kaugküttevõrgu kaitsevööndite ulatus (Vabariigi Valitsuse 20. jaanuari 1999. a määrus nr 22)

Kaitsevööndi ulatus piki maakaabelliine on 1 m kaablist mõlemas suunas. Elektripaigaldise kaitsevööndis on keelatud tõkestada juurdepääsu elektripaigaldisele, ladustada jäätmeid, tuleohtlikke materjale ja aineid, teha tuld, põhjustada oma tegevusega elektripaigaldise saastamist ja korrosiooni ning korraldada massiüritusi, kui tegemist on üle 1000-voldise nimipingega elektripaigaldisega.

AB Büroo OÜ | J.V. Jannseni 33, 80044 Saarde

Tel. 442 6637 | e-mail: valev@abbyroo.ee | <http://www.abbyroo.ee/>

Elektripaigaldise omaniku loata on keelatud:

- 1) elektripaigaldise kaitsevööndis ehitada, teha mis tahes raiumis-, süvendus-, lõhkamis-, niisutus- ja maaparandustöid, istutada ning langetada puid ja põõsaid;
- 2) elektri-maakaabelliinide kaitsevööndis töötada löökmehhanismidega, tasandada pinnast, teha mullatöid sügavamal kui 0,3 meetrit, küntaval maal sügavamal kui 0,45 meetrit ning ladustada ja teiselada raskusi.

5. TURVALISUSE SUURENDAMISE MEETMED

Turvalisuse suurendamise eesmärgil on planeeringuga ette nähtud rajada välisvalgustus.

6. TULEOHUTUSNÕUDED

Tuleohutusnõuete juures tuleb planeeritava maa-ala uute hoonete projekteerimise käigus lähtuda Vabariigi Valitsuse 27. oktoobri 2004. a määrusest nr 315 "Ehitisele ja selle osale esitatavad tuleohutusnõuded".

Hoonete tuleohutusklass antud maa-alal on TP-2. Tehnilise projekti koostamisel võtta aluseks EVS 812-4:2011, tab. 9.2.2.

Tuletõkkeseksioonide rajamisel võtta aluseks EVS 812-4:2011.

Väljavõte EVS 812-4:2011.

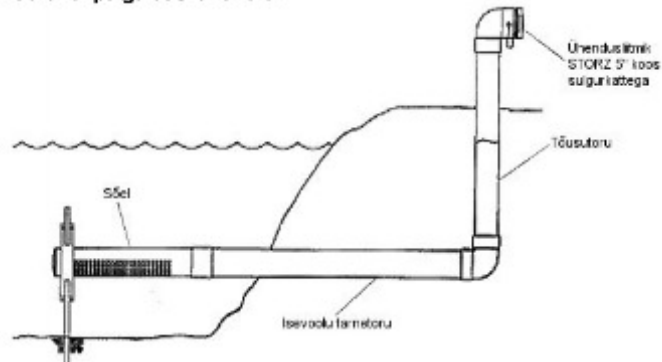
Punkt 14.2.2.loomade evakuatsiooni hõlbustamiseks peab TP1 -klassi ja TP2 -klassi loomapidamishooned, kui ruumide kasutusala puudutavatest nõuetest ei ilmne muud, jagama EI 15-klassi tuletõrjekonstruksiooniga kuni 2000m² pindalaga väiksemateks osadeks.

Rajatava lauda loomade evakuatsiooniplaan ja tuletõkkeseksioonide paigutus on näidatud joonisel 5.

Hoone minimaalseks kauguseks krundi piirist 4 m.

Tuletõrjeveega varustamiseks on planeeringuga ette nähtud rajada 2 tiiki – Loodetiik ja Kirdetiik, mis rajatakse ennekõike lautade pesuvee saamiseks ja sadevete kogumiseks kuival ajal. Tiigid on pindaladega 0,35ha ja 0,18ha. Kustutusvee saamiseks näeb planeering ette kuiva hüdrandi rajamise koos veevõtutoruga mõlemale tiigile, samuti välja ehitada tuletõrje manööverdusalad ($R=12m$) ja ringjuurdepääs mõlemale laudale (*joon.2*). Juhinduda EVS 812-6:2012. Kuiva hüdrandi näidised tulenevalt standardist:

EVS 812-6:2012

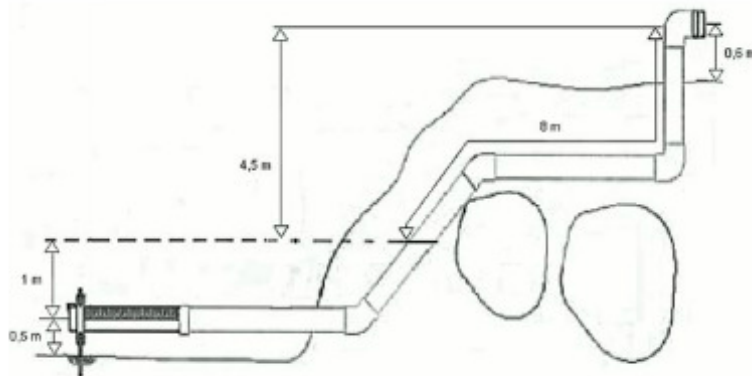
C.2 Kuiva hüdrandi paigaldusvariandid**Selgitused**

sõel – avade pindala kolmekordne toru ristlõike pindala

Isevoolutoru – minimaalne siseläbimõõt 200 mm

tõusutoru – minimaalne siseläbimõõt 150 mm

Ühendusliitmik STORZ 5° koos sulgurikattega – kate avatav vooliku või hüdrandi võtmega

Joonis C.1 — Kulv hüdrant (vaata [7])**Selgitused**

0,5 m – minimaalne kõrgus veekogu põhjast

1 m – minimaalne kõrgus veepinnani

4,5 m – kuiva hüdrandi maksimaalne kõrgus veepinnast

8 m – maksimaalne võimalik veega täitmata osa tõusutorus

0,6 m – kuiva hüdrandi kõrgus maapinnast

Joonis C.2 — Kuiva hüdrandi paigaldus (vaata [7])

Tiigid on ette nähtud rajada sügavusega kolm kuni neli meetrit. Aasta kõige kuivemal ajal peaks tiigi sügavuseks (*veepinna ja põhja vahe*) jääma vähemalt 1,5m.

Tehnilise projekti koostamisel lähtuda viimastest seadusandlikest aktidest.

7. HALJASTUSE JA KESKKONNAHOIU PÕHIMÕTTED

7.1 Haljastus

Haljastamisele kuuluvad hoonestusala piires kõik ehitistest ja rajatistest vabaks jäävad alad.

7.2 Keskkonnahoid.

Planeeringus on eespoolnimetatud kitsendustega arvestatud ja hooned on paigutatud nii, et ei oleks vaja taotleda seadustest tulenevate kaitsevööndite vähendamist ning samal ajal oleks uus ja vana laut omavahel funktsionaalselt seotud.

Hoonete ja rajatiste ehitamisel kogunev huumuskiht kasutada loodusliku pinnase tasandamiseks ja projekteeritud kõrguse saavutamiseks. Tiigi kaevamisel väljatulev pinnas kasutada olemasoleval kinnistul nii, et parklates ja rajatavate hoonete ümbruses ei oleks maapinna kalle suurem kui 1%. Tiigi nõlvadel avanevate drenaažitorude (tiigist väljuvate) otsad hajureostuse leviku ohu minimeerimise ja sette reguleerivasse võrku sattumise vältimiseks sulgeda.

Hoonestusterritooriumile kogunevad jäätmed sorteerida vastavalt jäätmekäitlusseadusele.

Detailselt on analüüsitud rajatava lauda mõju loodusele ja lähiümbrusele Ramboll Eesti AS poolt koostatud keskkonnamõjude strateegilise hindamise (KSH) aruandes.

Alljärgnevalt väljavõtte aruandest:

8. HINDAMISTULEMUSTE KOKKUVÕTE

8.1. Hindamistulemuste kokkuvõtte ja vastavus KSH eesmärkidele

KSH eksperdi hindamistulemused on kokkuvõtvalt toodud järgmiselt:

- Vahtra suurfarmi laiendamisel suurenevate sõnnikukoguste hoidmiseks piisab projekteerimisel oleva Veelikse noorloomafarmi vedelsõnnikuhoidla ehitamisest, samuti piisab läga nõuetekohaseks laotamiseks olemasolevast laotusala/põldude pinnast;
- hajuvusarvutuste tulemusel selgus, et Vahtra suurfarmi juures saavutatakse ammoniaagi piirväärtus halvimate ilmastikutingimuste puhul lõunas asuva naaberkinnistu (maatulundusmaa) piires, Veelikse noorloomafarmi vedelsõnniku hoidla puhul aga sellest läänes üle tee asuvate naaberkinnistute (samuti maatulundusmaad) piirides. Dilämmastikoksiidi puhul ei ole normide ületamist (Vahtra ega Veelikse puhul);
- põhiliseks välisõhus leviva müra allikaks on antud juhul transpordivahendite müra – sh söötade transport ja jaotamine ning sõnniku laotamine. Farmi transpordivahendite liiklus-

sagedus on väga väike selleks, et tekitada lubatud müra normtasemetest kõrgemaid tasemeid teele lähimate elamute juures;

- Vahtra suurfarmi laiendamisel tuleb järgida keskkonnakompleksloas, parima võimaliku tehnikaga ja õigusaktides sätestatud meetmeid jäätmekke vältimise, minimeerimise ning jäätmete taaskasutamise kohta;
- Vahtra suurfarmi laiendamine (uue lauda ja selle abirajatiste ehitamine ning lägalaguuni rajamine Veelikse noorloomafarmi juurde) ei ulatu väärtuslikule põllumaale ning läga laotamiseks jätkub olemasolevatest lägalaotamispõldudest, seega mõju väärtuslikule põllumaale ning üldisele maastikuilmele puudub. Mõju maakasutuse muutusele on minimaalne;
- kavandatava tegevuse mõju mullastikule ja pinnasele võrreldes olemasoleva olukorraga on minimaalne;
- uute puurkaevude veeandvus vastab laiendatava farmi veevajadusele. Juhul kui kõikidest KSH aruandes väljatoodud veekaitse piirangutest ja leevendusmeetmetest kinni peetakse, ei kujuta kahe uue puurkaevu rajamine ohtu piirkonna teiste kaevude põhjaveelarule (lähim puurkaev on kaugemal kui 1 km);
- tiigivee kasutamine vähendab põhjavee kulu, mistõttu on tiikide rajamine kasulik. Samas tuleb visuaalselt pidevalt jälgida, et tiigivett ei reostataks sõnniku, silo või muude farmis esineda võivate saasteallikatega. Juhul kui tekib kahtlus reostuse lekke osas, tuleb see kohe likvideerida ning võtta tiikidest vastavad veeproovid;
- kindlustamaks maaparandussüsteemi toimimist ka peale planeeritava laienduse elluviimist, tuleb drenaaži osas DP kooskõlastada mh Põllumajandusametiga. Võsast tuleb puhastada ja süvendada eesvool, kuhu hakkab voolama ka Kirdetiigist liigne vesi;
- kavandataval tegevusel on teatav negatiivne mõju veekeskkonnale, kuid kui kõiki seadustest tulenevaid norme järgitakse, ei ole mõju loodusele liiga koormav. Põhjavee seisukohalt võib isegi öelda, et farmi asukoht on hea, kuna erinevalt paljudest heade põllumaadega aladest Eestis (nt Pandivere) on farmi piirkonnas põhjavesi hästi kaitstud;
- nõuetekohaselt korraldatud lägalaotusega ei kaasne olulisi negatiivseid mõjusid kaitsealadele ega kaitstavatele liikidele ning üksikobjektidele;
- kuna oluliste mõjude avaldumine Natura 2000 võrgustiku aladele ei ole tõenäoline, Natura mõjude hindamise läbiviimine ei ole vajalik ega asjakohane;
- planeeringuala ning kavandatav Veelikse lägalaguun paiknevad väljaspool rohevõrgustikku ning farmi laiendamine rohevõrgustiku toimimist ei mõjuta. Ka lägalaotus ei mõjuta otseselt rohevõrgustiku toimimist;
- väärtuslikele maastike säilimiseks on vajalik traditsioonilise maakasutuse jätkumine.

Suurfarmi laiendamine, sh läga kasutamine põlluväetisena toetavad loomasööda kasvatamist ning piirkonna põllumajanduslikku kasutust seadmata samas ohtu piirkonna

loodusväärtusi. Seetõttu on kavandatava tegevuse mõju väärtuslikele maastikele pigem positiivne;

- kavandatav tegevus ei põhjusta olulist negatiivset mõju inimese tervisele ega heaolule. Ebameeldiva häiringu vähendamiseks näeb KSH ekspert ette leevendusmeetmed (laguuni katmine, kõrghaljastuse rajamine jmt);
- elanike arv vallas ning ka Tali külas on viimase viie aasta jooksul (v.a 2011 aastal Tali küla

elanike arv) pidevalt vähenenud. Arendaja sõnul on seoses Vahtra suurfarmi tegevusega Talile tulnud elama mitu perekonda. Seega farmi tegevuse jätkumine ja laiendamine on oluline, et säiliks olemasolevad töökohad ning aidata kaasa küla/valla elanike arvu jätkuva vähenemise peatamisele;

- farmi tegevuse lõpetamisel tuleb koostada ja rakendada meetmete kava, mis tagaks jääkreostuse tekkimise vältimise ja farmi kommunikatsioonidel toimivate teiste isikute vajaduste rahuldamise;

- planeeringualal asuv olemasolev lüpsifarm vastab OÜ Weiss keskkonnakompleksloa oma seadmetelt ja tehnoloogialt parimale võimalikule tehnikale. Planeeritav vabapidamisega lüpsifarm projekteeritakse vastavalt KSH aruandes toodud parima võimaliku tehnika nõuetele.

KSH läbiviimisel ja mõjude hindamisel hinnati ühtlasi olemasoleva olukorra ning kavandatava tegevuse vastavust püstitatud KSH eesmärkidele (vt KSH aruande ptk 5.2). Vastavus KSH eesmärkidele on toodud Tabelis 20.

Tabeli 20 selgituseks võib märkida, et:

- välisõhu saasteainete osas saavutatakse vastavus piirnormidele KSH aruandes toodud leevendusmeetmete rakendamisel;
- müra osas piirnormide ületamine ei ole tõenäoline;
- piirkonna elanike elukvaliteedi (tervis, heaolu, sh töökohad) osas ei ole ette näha olukorra halvenemist, pigem aitab farmi rekonstrueerimine ja laiendamine säilitada olemasolevaid töökohti vallas;
- veekaitse osas vajab olemasolev olukord farmis parendamist ning kavandatav tegevus vastab KSH eesmärgile kui rakendada KSH aruandes toodud leevendusmeetmeid;
- eluslooduse ja looduskaitse osas jääb olukord sisuliselt samaks (heaks võrreldes olemasoleva olukorraga), looduslikele kooslustele, liikidele ning kaitsealadele täiendavaid mõjusid ei avaldu.

Kokkuvõtteks võib öelda, et kavandatav tegevus vastab KSH eesmärkidele ning aitab kaasa valla arengukavas püstitatud eesmärkide saavutamisele.

Tabel 20. Vastavus KSH eesmärkidele

Mõju valdkond	KSH eesmärk	Vastavus KSH eesmärgile	
		Olemasolev olukord	DP elluviimine
Elanikkond ja inimese tervis	Säilitada vastavus saasteainete piirnormidele	Vastab	Vastab leevendusmeetmete rakendamisel
Piirkonna elukvaliteet/maaelu areng ja töökohad	Aidata kaasa valla suurimate väärtuste – maa, mets ja õhk – säilimisele ning vältida nende seisukorra halvendamist. Olemasolevate töökohtade säilitamine ja kohaliku tööjõu eelistamine	Vastab Vastab	Vastab Vastab
Pinna- ja põhjavesi	Vältida pinnase, pinna- ja põhjavee kvaliteedi mõjutamist määral, mis võiks ületada keskkonna taluvuspiire	Läga hoidla vajab renoveerimist	Vastab leevendusmeetmete rakendamisel
Strateegilised planeerimisdokumendid	Tegevuse vastavus valla arengukavale (strateegilised eesmärgid) ja üldplaneeringule (maakasutus). Aidata kaasa valla arengukavas nimetatud väärtuse - planeerida ja majandada selliselt, et ei suureneks häiringud ümbritsevale keskkonnale ja naabritele - saavutamisele	Vastab Vastab	Üldiselt vastab (täpsustab Üldplaneeringut) Vastab
Jäätmed, kütus ja energia	Vastavus keskkonnakompleksloa tingimustele ja PVT-le	Vastab	Vastab, kui lähtutakse KSH aruandes toodud meetmetest
Rohevõrgustik, elustik ja väärtuslikud maastikud (lõhn, müra)	Minimaalselt häirida kaitsealuseid liike ja nende elupaiku. Takistada rohevõrgustiku funktsioneerimise halvenemist.	Vastab Vastab	Vastab Vastab
Natura 2000, kaitsealused loodusobjektid	Vältida Natura 2000 liikide ja elupaikade kahjustamist määral, mis võib põhjustada elupaikade või liikide hävimist	Vastab	Vastab

8.2. Leevendusmeetmed ja ettepanekud seire korraldamiseks

KSH ekspert teeb järgmised ettepanekud negatiivse mõju leevendamiseks või vältimiseks:

Õhusaastenoõded:

1. laguun-tüüpi vedelsõnnikuhoidlast on lenduvate lämmastikuühendite hulk suurim. Selle vältimiseks tuleb hoidla katta näiteks kilematerjaliga (sõnnik pumbatakse kahe kile vahele) või ujukattega (kergekruus, hekselpõhk vms) või kasutada vedelsõnnikust lämmastikuühendite emissiooni vähendavaid bakteripreparaate;

2. ammoniaagi ja teiste saasteainete levikut kaugemale saab piirata ka kõrghaljastusega. Vahtra suurfarmis on soovitatav jätta/rajada kõrghaljastus lõunapiirile, Veelikse vedel-sõnniku hoidla puhul idapiirile;

3. vedelsõnnikuhoidla täitmine peab toimuma hoidla põhjast;

4. vedelsõnniku laotamiseks sobivad kõige paremini jahedad niisked tuulevaiksed ilmad.

Veekaitseenõuded:

1. sõnnikukäitlus (sh sõnnikuaunade moodustamine põldudel) peab vastama õigusaktides sätestatud veekaitseenõuetele;

2. Reiu jõe hoiuala naabruses paiknevatel põllumassiividel tuleb eriti hoolikalt jälgida läga-laotuse nõudeid ning mitte teha seda kaldapiiranguvööndis, vältimaks mõjusid hoiuala veekeskkonnale ning kaitstavatele liikidele;

3. tahesõnniku laadimisele ja hoidlasse ladustamisele peab järgnema teede ja kõvakattega alade puhastamine sinna sattunud sõnnikust;

4. vältimaks salvkaevude reostamist, ei tohi sõnnikuaunu rajada elamute lähedusse;

5. pärast hoidlate tühjendamist tuleb igakordselt läbi viia hoidlate lekkekindluse kontroll;

6. puurkaevu rajamise ning likvideerimise puhul tuleb lähtuda Keskkonnaministri 29.07.2010 määrusest nr 37;

7. pidevalt tuleb visuaalselt jälgida, et tiigivett ei reostataks sõnniku, silo või muude võimalike farmi tegevusest tulenevate saasteallikatega, ja kui tekib kahtlus reostuse lekke osas, tuleb see kohe likvideerida ning võtta tiikidest vastavad veeproovid;

8. DP tuleb dreneažide osas kooskõlastada mh Põllumajandusametiga. Võsast tuleb puhastada ja süvendada eesvool, kuhu hakkab voolama ka Kirdetiigist liigne vesi.

Müra:

Müra vähendamise meede on transpordivahendite ja ka veoteede tehnilise korrasoleku tagamine.

Liikluse optimeerimiseks on soovitatav kasutusele võtta rohkem suurema mahutavusega sõnnikuveo masinaid, mis vähendaks raskeveokite liiklussagedust elamutele lähimal, Marina ringteel.

Farmi tegevuse lõpetamine:

Farmi tegevuse lõpetamisel tuleb koostada ja rakendada meetmete kava, mis tagaks jääkreostuse tekkimise vältimise ja farmi kommunikatsioonidel toimivate teiste isikute vajaduste rahuldamise. Farmi tegevuse lõpetamisel tuleb:

1. loomad üle anda kas teistele loomakasvatajatele või tapamajale;

2. puurkaevu toimimiseks anda see üle valla vee ettevõttele;

3. farmi seadmed seisata ja konserveerida;
4. farmi hoonete sissepääsud sulgeda ja lukustada;
5. sõnniku- ja silohoidlad tühjendada ja käidelda vastavalt seadusest tulenevatele nõuetele.

9. TEHNOVÕRGUD JA RAJATISED

Planeeringuala varustatakse vee ja sadeveekanaliseerimisega. Nimetatud tehnoorkude asukohad on esitatud Vahtra suurfarmi laiendamise detailplaneeringu joonisel 2. Tehnoorkude ja -rajatiste lahenduse põhimõtted on antud tehniliste tingimustega.

9.1. Elektrivarustus

Vahtra suurfarmi laiendamise kinnistul on liitumisleping olemas. OÜ Elektrilevi kooskõlastuse nr. 4196527792, 16.11.2012.a.

9.2. Veevarustus

Veega varustamiseks on ette nähtud rajada kaks puurkaevu ja seda põhimõttel, et *loomad ei tohi jääda joomata*. Projektvõimsusel töötava farmi ööpäevane veevajadus on ligikaudu 100-120 tonni, mis on loomade joogivesi.

Puurkaevude sanitaarkaitsevöönd $R=50$ m. Puurkaevude vahekaugus on 25m. Põhiliselt töötab ainult üks puurkaev.

Kahe uue puurkaevu rajamisega tamponeeritakse olemasolev puurkaev, mis jääb rajatava lauda alla.

9.3. Kanalisatsioon

Farmi teenindava personali reoveed kogutakse ja juhitakse lägahoidlasse.

Uuest rajatavast laudast on ette nähtud rajada survekanalisatsioon, mis juhib tekkiva läga lägahoidlasse.

9.4. Sadeveed

Sadevete kogumiseks on ette nähtud rajada sadeveekanaliseerimine, mille rajamise tingib suur katuse pind, ümardatult 1,9ha. Kui sademete hulk on 1mm/m² kohta, saame sadevee hulgaks 190 tonni. Põhiline osa juhitakse sellest veest Kirdetiiki, mis varustatakse ülevoolutoruga liigvee ärajuhtimiseks lähedalolevasse magistraalkraavi.

9.5. Soojavarustus

Lautasid ei soojendata. Lauda teenindava personali ruumid soojendatakse lokaalkütte baasil.

9.6. Side

AS Elion Ettevõtelt tehnilisi tingimusi taotletud ei ole. Side ja internet lahendatakse teiste operaatorite kaudu.

9.7. Drenaaž

Rajatava lauda alla jääb osaliselt maaparandussüsteemi 6114540010670 Kõpu ehitise 002 drenaaž, mis lauda ja tehnovõrkude rajamisega lõhutakse. Kilingi-Nõmme – Tali – Laiksaare teele perspektiivse väljasõidu projekteerimisel leida lahendus, mis tagab maa-ala läbivate kollektorite töövõime. Sellest sõltub Väike-Kurvitsa, Vahtra suurfarmi ja detailplaneeringuga mittehaaratud Kivikese katastriüksusel olev maaparandusehitise osa toimimine. Tee piirdekraavist, millesse hakkab voolama kirdetiigist liigne vesi, tuleb võsast puhastada ja sete eemaldada.

Detailplaneeringu rakendamisel esitada maaomanikul või omaniku esindajal, lihtkirjaliku volituse alusel, Põllumajandusameti Pärnu keskusele maakorraldustoimingu ja maa-ala sihtotstarbe muutmise kooskõlastuse taotlus.

10. PLANEERINGU RAKENDAMISE VÕIMALUSED

Planeeringu rakendamise eelduseks on puurkaevu rajamine, sadeveekanaliseerimise ja teede väljaehitamine.

Krundisestest trasside väljaehitamine toimub kinnistu omaniku kulul.

KOKKUVÕTE

Kehtestatud detailplaneering on aluseks tehniliste projektide koostamisel, kinnistu jagamisel ja hoonete ehitusprojektide koostamisel. Kõik koostatavad projektid kooskõlastada Saarde Vallavalitsuses ja üks eksemplar projektist jääb Saarde Vallavalitsusse alaliseks säilitamiseks.

Vahtra suurfarmi laiendamise detailplaneering on kehtestatud Saarde Vallavolikogu otsusega

LISAD

Planeeringu lähteandmed ja kirjavahetus

Detailplaneeringu lähtedokumendid:

- Saarde Vallavolikogu otsus 21.04.2010.a. detailplaneeringu lähteseisukohad;
- omandiõigust tõendavad dokumendid;
- Saarde valla üldplaneering ja ehitusmäärus;
- Planeerimisseadus ning teised vastavad Eesti Vabariigis kehtivad õigusaktid.

Planeerimisprotsessi käigus toimunud kirjavahetus ametkondade ja eraisikutega on esitatud planeeringu lisas.

JONISED
