

SAARDE VALLA ÜLDPLANEERING

Kilingi-Nõmme - Pärnu 2007

SISUKORD

SISUKORD	2
EESSÕNA	4
1 RUUMILISE ARENGU PÕHIMÕTTED 2011	5
1.1 ASENDIST TULENEVAD ARENGUVÕIMALUSED	7
1.2 RAHVASTIK JA ASUSTUSJAOTUS	7
1.2.1 Asustus ja asulate omavahelised suhted	9
1.2.2 Rahvaarvu prognoos.....	11
2 MAA- JA VEEALADE KASUTAMISTINGIMUSED	12
2.1 MAA-ALADE RESERVEERIMINE.....	12
2.2 MAAKASUTUSE MÄÄRAMINE.....	13
2.3 ELAMUALAD.....	15
2.4 ÜLDKASUTATAVAD ALAD	15
2.5 SEGAHOONESTUSEGA ALAD	16
2.6 PUHKEALAD	16
2.7 TOOTMISALAD.....	18
2.8 MAATULUNDUSALAD	19
2.9 VÄÄRTUSLIKUD ALAD/ERITINGIMUSTEGA ALAD	21
2.9.1 Kaitstavad alad ja objektid / Natura 2000	21
2.9.2 Väärtuslikud põllumaad	22
2.9.3 Väärtuslikud maastikud ja miljööväärtusega alad ja ehitised.....	23
2.9.4 Roheline võrgustik	26
2.9.5 Ettepanekud kaitstavate alade ja objektide kohta.....	30
2.10 TEHNILINE INFRASTRUKTUUR.....	31
2.11 TEED, AVALIKULT KASUTATAVAD TEED JA RAJAD	32
3 MAA-ALADE KASUTUS- JA EHITUSTINGIMUSED	34
3.1 DETAILPLANEERINGU KOHUSTUSEGA ALAD	34
3.2 HAJAASUSTUSEGA ALAD	34
3.3 PIIRETELE ESITATAVAD NÕUDED.....	36
3.4 KOMPAKTSELT ASUSTATUD ALAD	37
3.4.1 Kilingi-Nõmme linn	37
3.4.2 Tihemetsa alevik.....	40
3.5 MAA-ALADE TAOTLEMINE MUNITSIPAALOMANDISSE	42
4 KEHTIVAD PIIRANGUD	43
4.1 RIIKLIKU KAITSE ALL OLEVA MÄLESTISE KAITSEVÕÖND	43
4.2 RIIKLIKU KAITSE ALL OLEVATE LOODUSOBJEKTIDE PIIRANGUD	44
4.3 NATURA 2000 VÕRGUSTIKUST TULENEVAD PIIRANGUD	47
4.4 VEEKAITSEVÕÖND JA VEEKOGU EHITUSKEELUALA	50
4.5 TEEMAA PIIRID	53
4.6 RAUDTEEST TULENEVAD PIIRANGUD.....	55
4.7 LIINISERVITUUT KINNISASJAL.....	56

4.8	TELEKOMMUNIKATSIOONI LIINIRAJATISE KAITSEVÕÖND	57
4.9	ELEKTRIPAIGALDISE KAITSEVÕÖND	59
4.10	SURVESEADME KAITSEVÕÖND	60
4.11	KANALISATSIOONIEHITISTE VEEKAITSENÕUDED JA PUMPLATE KUJAD	62
4.12	PUURKAEVUDE SANITAARKAITSEVÕÖND	65
4.13	PÕHJA- JA PINNAVEE KAITSE PÕLLUMAJANDUSLIKEST REOSTUSALLIKATEST PÄRINEVA REOSTUSE EEST	67
4.14	MAAPARANDUSSÜSTEEMIDEGA SEOTUD NÕUDED	68
4.15	VÄLISÕHU SAASTEKAITSE	71
4.16	JÄÄTMEKÄITLUS	75
4.17	TULEOHUTUSNÕUDED	76
4.18	MAAVARADE KASUTAMINE	78
5	PLANEERINGUTE VAJADUS	80
5.1	DETAILPLANEERINGUTE KOOSTAMISE VAJADUS	80
6	KEHTIMA JÄÄVAD DETAILPLANEERINGUD	80
	KASUTATUD KIRJANDUS	81
LISAD		
	LISA 1. SAARDE VALLA MUINSUSKAITSEALUSTE MÄLESTISTE NIMEKIRI	
	LISA 2. SAARDE VALLA TÄNAVATE, KOHALIKE TEEDE JA ÜLDKASUTATAVATE ERATEEDE NIMEKIRI	
JOONISED		
	ÜLDPLANEERING. KESKUSED	M 1 : 5 000
	ÜLDPLANEERING KAHEL LEHEL	M 1 : 25 000

EESSÕNA

Käesolev planeering algatati saarde Vallavolikogu otsusega nr 31, 12. aprillil 2006. a.

Koos üldplaneeringu koostamisega viidi läbi keskkonnamõju strateegiline hindamine ning selle aruanne on üldplaneeringu koosseisuline dokument.

Planeering valmis AS Entec ja Saarde valla vahelises koostöös. Kehtestatud üldplaneering on aluseks ehitus- ja maakorraldusele valla territooriumil ning detailplaneeringute koostamisele.

Üldplaneeringu koostamisega tegeles töögrupp koosseisus:

Valdeko Palginõmm	AS Entec planeerija, projektijuht;
Tuuli Veersalu	AS Entec maastikuarhitekt;
Raimo Klesment	AS Entec maastikuarhitekt;
Mirjam Pikla	AS Entec planeerija;
Tiiu Karu	Saarde valla peamaakorraldaja;
Kalle Song	Saarde vallavanem;
Eesi Kolla	Saarde valla keskkonnanõunik;
Indrek Talts	Saarde valla infospetsialist;
Ago Leivits	Saarde vallavolikogu liige;
Erli Aasamets	Saarde vallavolikogu liige.

Üldplaneering on edukas juhul, kui see sünnib kokkulepete tulemusena. AS Entec tänab kõiki, kes on oma igapäevaste tegemiste kõrvalt leidnud aega ja energiat võtta osa avalikest aruteludest ja planeeringualastest nõupidamistest.

1 RUUMILISE ARENGU PÕHIMÕTTED 2011

Saarde valla arengukavaga aastateks 2006-2011 on määratud valla territoriaal- majanduslikud põhisuunad (2006). Arengukava eesmärgiks on kirjeldada Saarde valla investeringuvajadusi lähtuvalt omavalitsuse probleemidest ja vajadustest, arengu visioonist tulenevaid eesmärke, arengusuundi ja põhimõtteid.

Kooskõlas Pärnu maakonna visiooniga aastaks 2010, kus *“Pärnu maakond on puhta elukeskkonnaga, loodusrikas, sotsiaalselt uuenenud, majanduslikult mitmekülgsest arenenud atraktiivne regioon: parim paik elamiseks, töötamiseks ja puhkamiseks,”* on Saarde valla visiooniks turvaline, puhta metsarikka looduskeskkonnaga piirkond, väärtustatud geograafilise ja kultuuritraditsioonide omapäraga, kus Kilingi-Nõmme kui vallasisene linn on kujunenud Edela-Eesti tõmbekeskuseks.

Saarde valla üldised arengustrateegilised suunad visiooni saavutamiseks on:

- koostöö kohalikul ning maakonna tasandil;
- koostöö Eesti-siseste ja välisriigi omavalitsustega;
- investeringutoetuste kaasamine;
- eesmärgistatult, tõhusalt ja konstruktiivselt toimiv uuenduste- ja koostööaldis ametnike töö;
- eelarvekulude optimeerimine;
- sobiva ettevõtluskeskkonna loomine;
- vallakodanike tugev omaalgatusahe ning tegevus vastavalt arengukavas märgitud eesmärkide ja visiooni saavutamiseks;
- regulaarse täiend- ja tasemekoolituse abil uute ideede ellu viimine ja tehnoloogiate kasutusele võtmine.

Kohaliku omavalitsuse arengupoliitikas muutub üha olulisemaks majanduse, keskkonna, sotsiaalse ja kultuurilise järjepidevuse kindlustamine. Aastal 2011 nähakse Saarde valda innovatsiooni ja ettevõtlust toetava omavalitsusena ning vallas tegutsevad jätkusuutlikud ja elujõulised ettevõtted.

Üheks Saarde valla strateegiliseks eesmärgiks on korrastatud ja väljaehitatud infrastruktuur. Seoses sellega on teede ja tänavate ehitamise ja rekonstrueerimise prioriteetid tänavatele mustkate paigutamine, teede üldise tehnilise olukorra parandamine ja regulaarne ning heal tasemel hooldustööde teostamine.

Kohalikku sotsiaalset keskkonda peab kujundama vastavalt tasakaalustatud ja säästva arengu printsiipidele. Tasakaalustatud arengu tagamiseks peab kesksele kohale seadma inimese ning arvestama tema vajadusi. Üheks Saarde valla missiooniks on valla elanikkonna kvaliteetne teenindamine, avalike teenuste optimaalse kättesaadavuse ja kõrge kvaliteedi tagamine.

Et ajalooliselt välja kujunenud identiteedi, loodusliku, geograafilise ja kultuuritraditsioonilise omapära säilitamine on valla arengu oluliseks osaks, peab Saarde vald tähtsaks elukeskkonna turvalisemaks ja atraktiivsemaks muutmist. Tuleb luua keskkond, mis oleks meelepärane inimestele valda elama asumiseks. Toetama peab omaalgatust rahva hulgas ja propageerima rahva ühtekuuluvustunnet.

Käesoleva planeeringu koostamisel on lähtunud põhimõttest, et Saarde valla maakasutus- ja ehitustegevus toimiks elamisväärset keskkonda pakkuvalt ning oleks orienteeritud pikaajaliselt kestvatele lahendustele. Planeerimis- ja ehitusalastes küsimustes tuleb esikohale seada avalikud huvid.

1.1 Asendist tulenevad arenguvõimalused

Saarde vald asub Pärnu maakonna kaguosas. Valla piirid muutusid 2005. aasta 16. oktoobril, kui ühinesid Saarde ja Tali vald ning Kilingi-Nõmme linn. Saarde valla pindala on 706,9 km² ning vald on pindalalt Pärnumaa suurim (Seletuskiri Kilingi-Nõmme linna..., 2005). Vallal on ühine piir Pärnumaa valdade Häädemeeste ja Surjuga; Viljandimaa valdade Kõpu, Halliste ja Abjaga ning Läti Vabariigiga.

Saarde valla keskus on Pärnust 40 km, Viljandist 50 km, Valgast 100 km ja Mõisakülalt 17 km kaugusel. Saarde vald on küll kaugel maakonna keskusest, kuid ühendusteed on head ning vallas on ettevõtluse arendamiseks vajalikke ressursse ja tööjõudu. Saarde vald asub areneva Pärnu linnastu tagamaal ning see võib kaasa tuua võimaliku elanikkonna kasvu tulevikus.

Valla kõige olulisemad ühendusteed on Valga-Uulu (6) ja Tartu-Viljandi-Kilingi-Nõmme (92) põhimaanteed. Hea ühendus Pärnu ja Viljandiga kui ka vallasisene tihe teedevõrk loovad aluse ettevõtluse arenemiseks ning elamupiirkondade välja kujunemiseks.

Ulatuslikud metsa- ja soolad ning rohke kultuuripärand teevad valla atraktiivseks puhke- ja elamiskohaks. Turismi seisukohalt pakuvad külastajatele huvi piirkonnas paiknevad looduskaitsealad. Tulenevalt piirkonna looduskeskkonnast ja siin pesitsevate ulukite arvukusest sobib Saarde vald jahiturismiga tegelemiseks, samuti pakub vald mitmeid võimalusi loodus- ja matkahuvilistele.

Küla elab siis, kui seal elavad aktiivsed ja hakkajad kodanikud. Saarde vallas on kodanike algatusel ja vallavalitsuse toetusel loodud külakeskused Kanaküla, Kärsu, Tihemetsa, Kalita, Lodja, Tõlla, Sigaste ja Jäärja külas. Kohalike elanike eneseateadlikkus ja silmaringi avardumine suurenevad tänu vallaelanike aktiivsele suhtlemisele, koos korraldatavatele ettevõtmistele ning ühisüritustele ja heakorrapäevadele (Saarde valla arengukava 2006).

1.2 Rahvastik ja asustusjaotus

Valla andmetel elab Saarde vallas 5092 inimest: mehi on 2473 ja naisi 2619. Ligikaudu pool valla elanikest elab Kilingi-Nõmme linnas. Saarde vald on võrreldes teiste Pärnumaa valdadega kõige suurema rahvaarvuga omavalitsus. Aastast 2001 on elanike arv vallas pidevalt kahanenud (tabel 1 ja tabel 2).

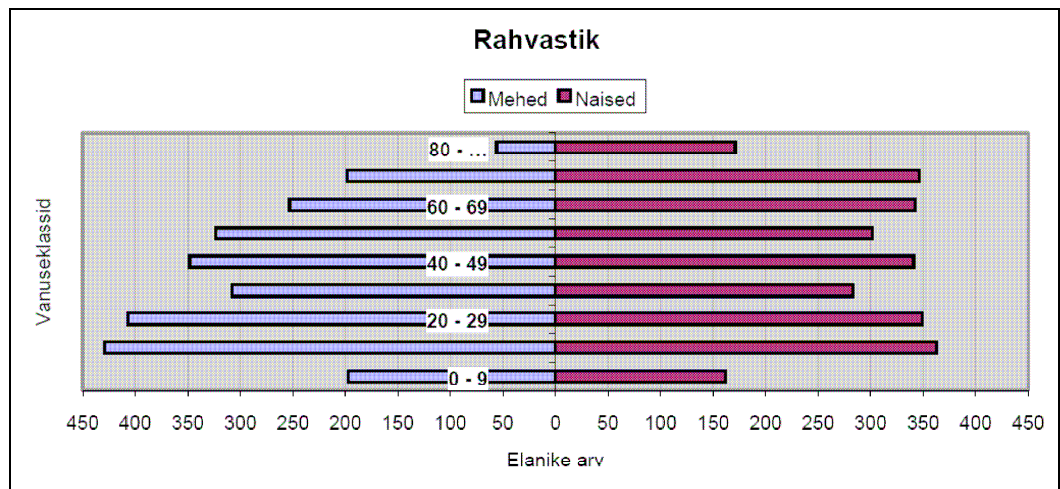
Asustus vallas on ebaühtlane ja koondunud suuremate liiklusteede lähedusse, jõe äärde ja voortele.

Tabel 1. Rahvaarv Saarde vallas ja Kilingi-Nõmme linnas aastatel 2000-2006 (Statistikaameti ja valla andmetel)

Aasta	31.03.2000	01.01.2001	01.01.2002	01.01.2003	01.01.2004	01.01.2005	01.01.2006
Elanikke Saarde vallas	5255	5368	5329	5304	5260	5228	5195/ 5092*
Elanikke Kilingi-Nõmme linnas	2208	2217	2207	2207	2183	2159	2144/ 2180*

* valla andmetel

Eakaid (65 ja enam eluaastat) on vallas 20,7 %, noori (vanuses 0-14 eluaastat) on 12,8 % (Saarde valla arengukava 2006). Saarde valla rahvastiku vanuselisest struktuurist annab ülevaate järgnev joonis.



Joonis 1. Saarde valla rahvastiku vanuseline struktuur (Saarde valla arengukava 2006)

1.2.1 Asustus ja asulate omavahelised suhted

Valla territoorium jaotub Kilingi-Nõmme linnaks, Tihemetsa alevikuks ja 23 külaks: Jäärja, Kalita, Kamali, Kanaküla, Kärsu, Laiksaare, Lanksaare, Leipste, Lodja, Marana, Marina, Mustla, Oissaare, Pihke, Reinu, Saarde, Sigaste, Tali, Tuuliku, Tõlla, Veelikse, Viisireiu, Väljaküla.

Valla administratiivseks keskuseks on Kilingi-Nõmme linn. Kilingi-Nõmme linnal ja Tihemetsa alevikul on tulevikus potentsiaalne kokku kasvamise võimalus.

Tabel 2. Rahvaarv külade kaupa

Küla	31.03.2000*	01.01.2006**
Laiksaare	75	53
Jäärja	96	88
Kalita	120	122
Kamali	63	65
Kanaküla	130	116
Kilingi-Nõmme	2 208	2180
Kärsu	36	43
Lanksaare	34	41
Leipste	150	139
Lodja	174	150
Marana	30	24
Marina	69	65
Mustla	26	26
Oissaare	-	0
Pihke	9	11
Reinu	35	24
Saarde	375	387
Sigaste	87	95
Tali	346	355
Tihemetsa	835	756
Tuuliku	6	12
Tõlla	103	100
Veelikse	145	128
Viisireiu	45	46
Väljaküla	58	62

*Statistikaameti andmetel

** valla andmetel

2000. aasta rahvaloenduse andmetele tuleb arvestada lisaks 3 inimest, kes on registreeritud teadmata asulaga. Valla andmetel (2006) on registreeritud lisaks 4 inimest, kes on kirja pandud kohaliku omavalitsuse taseme aadressiga.

Valla asustus moodustab hierarhilise süsteemi (tabel 3). Vallas on välja kujunenud kolm I tasandi tõmbekeskust: Kilingi-Nõmme, Tihemetsa ja Tali. Kilingi-Nõmme linn on üks Pärnumaa suurimaid teise tasandi keskusi.

Pärnu on Eestis oma tagamaa suuruse poolest kolmas keskus ning maakonnakeskusena väga tugev (Eesti linnaregioonide..., 2002). Pärnu kui maakonnakeskuse maksimaalne tagamaa on kogu maakonna territoorium.

Tabel 3. Tõmbekeskused

III tasandi tõmbekeskus	II tasandi tõmbekeskus	I tasandi tõmbekeskus
PÄRNU	KILINGI-NÕMME	KILINGI-NÕMME TALI TIHEMETSA
Maakonna keskus: põhiline iseloomustaja on lähedus vallale ja kättesaadavad teenused.	Kool, klubi/seltsimaja, raamatukogu, kauplused, meditsiiniline teenindamine, postkontor, spordirajatised.	Kättesaadavad on esmased teenused: sidejaoskond, kauplus, kool.

1.2.2 Rahvaarvu prognoos

Saarde valla rahvastikuanalüüs põhineb endiste haldusüksuste Kilingi-Nõmme linna, Saarde ja Tali valla kohta koostatud uurimustöödel (Tammaru 2003), Pärnu maakonna regionaalarengu rahvastikuprognosisil (2004) ja Saarde valla arengukaval (2006).

Rahvaarvu muutus sõltub loomulikust iibest ehk sündide ja surmade vahekorrast ning rändesaldost ehk saabujate ja lahkujate vahest.

Rände ja loomuliku iibe tõttu vähenes rahvaarv kahe viimase rahvaloenduse vahel (1989 ja 2000) eelkõige Pärnu äärepiirkonna omavalitsustes, sealhulgas endistes Saarde (21,5%) ja Tali (17,9%) valdades (Pärnu maakonna regionaalareng 2002). Elanikke kaotati kõige enam teistele riikidele ja Eesti piirkondadele. Rändesaldo ülejäänud Pärnumaaga oli positiivne. Saardest lahkusid peamiselt 25-29 aastased noored ja nendest nooremate rändesaldo oli positiivne ning vanemate inimeste rändesaldo negatiivne (Tammaru 2003).

Rahvastikuprognosis erinevad variandid (baas-, sündimus- ja rändestsenaarium) näitavad omavalitsuse rahvastiku vananemist aastatel 2000-2015. Saarde valla rahvastik vananeb aastalel 2000-2015 enam kui ülejäänud maakonnas. Peamised muutused toimuvad rahvastiku vanuskoostises: märgatavalt väheneb laste arv ning pensioniealiste arv hakkab suurenema, samas tööealiste arv püsib muutumatuna. Rände puududes ning senise sündimus- ja suremuskäitumise jätkudes jääb Saarde valla rahvaarvu vähenemine vahemikku 11-17% (Tammaru 2003).

Pärnumaa rahvastikule on erilise jälje jätnud 1980. aastate sündimuse kasv Eestis. Aastaks 2025 on need noored parimas tööeas. Pensioniikka jõuab see põlvkond aastal 2045 ning siis suureneb vananemise kiirus märgatavalt (Tammaru 2003). Juhul, kui rändesaldo muutub piirkonnale positiivses suunas (piirkonda rändab sisse rohkem inimesi kui siit välja), avaldab see mõju tööturule ja tööturusurveindeksile (Saarde valla arengukava 2006).

Saarde vallast jääb pendelrände voog väiksemaks kui 15%. 2000. aastal oli pendelrändajate osakaal Saarde vallas 7% ning Tali vallas 3% (Pärnus tööl käivate elanike osakaal kõikidest töötavatest elanikest) (Tammaru 2003).

Elanikkonad vananeb kogu Eestis. Üksnes valdade ühinemisega olukorda paremaks muuta ei saa, kuid ühinemine aitab paremini lahendada esile kerkivaid probleeme nagu sotsiaaltoetuste korraldamine, hariduse kättesaadavus ja perede toetamine. Turvaline ja eluterve keskkond on aluseks elanikkonna vanuselise strukturi tasakaalustumisel (Seletuskiri Kilingi-Nõmme linna..., 2005).

2 MAA- JA VEEALADE KASUTAMISTINGIMUSED

Planeerimisseaduse järgi on üldplaneeringu peamine eesmärk planeeritava territooriumi arengu põhisuundade ja tingimuste määramine ning aluste ettevalmistamine detailplaneeringute koostamiseks. Seda arvesse võttes on käesoleva üldplaneeringuga tähelepanu pööratud eelkõige ehitamise ja maakasutusega seonduda võivate küsimuste lahendamisele.

2.1 Maa-alade reserveerimine

Käesoleva planeeringuga on võetud kasutusele mõiste *maa reserveerimine*.

Maa reserveerimise all mõistetakse seda, et planeeringuga on maa-ala reserveeritud teiseks maakasutamise eesmärgiks, kui seda on praegune maa- kasutamise sihtotstarve. See aga ei tähenda selle maa-ala terviklikku ega automaatset teisel eesmärgil kasutusele võttu, vaid seda, et antud ala oleks võimalik tulevikus, sellekohase vajaduse ja soovi tekkimisel, reserveeritud otstarbel kasutada (planeeringu järgimine on kohustuslik arendustegevuse korral). Näiteks maade reserveerimine elamualaks või mõnel teisel eesmärgil.

Mingiks otstarbeks reserveeritud alal saab maaomanik maad edasi kasutada selle praegusel sihtotstarbel seni, kuni ta seda soovib. Reserveeritud otstarbel kasutusele võtmiseks tuleb maaomanikul maa uueks otstarbeks kasutusele võtta läbi detailplaneeringu või maakatastris toodud sihtotstarbe muudatuse. Kui maad soovib kasutada planeeringus toodud eesmärgil keegi teine, kui maaomanik ise, tuleb tal maa praeguselt maaomanikult ära osta. Näiteks, saab elamualana reserveeritud maale tellida detailplaneeringu ja seejärel ala kruntida ning krundid elamuehituseks edasi müüa.

Juhul, kui kehtestatud planeeringuga nähakse ette kinnisasja või selle osa kasutamine avalikul otstarbel, piiratakse oluliselt kinnisasja senist kasutamist või muudetakse senine kasutamine võimatuks on kohalik omavalitsus või riik kohustatud kinnisasja omaniku nõudel omandama olemasoleva kinnisasja või selle osa kohese ja õiglase tasu eest, kui õigusaktidega pole sätestatud teisiti.

Käesoleva üldplaneeringuga väljaspool määratud ja reserveeritud alasid sihtotstarbeid ei muudeta ega piirata ning sihtotstarvete määramine ja muutmine nendel aladel ei ole üldplaneeringu muutmise aluseks kui üldplaneeringuga pole määratud teisiti. Sihtotstarbe määramisel või muutmisel väljaspool detailplaneeringu kohustusega alasid lähtutakse maakatastriseadusest (RT I 1994, 74, 1324; 2001, 9, 41; 93, 565; 2002, 47, 297; 61, 375; 63, 387; 99, 579; 2003, 51, 355; 2006, 58, 439).

Maareformi ajal õigusvastaselt võõrandatud maa tagastamisel, maa ostueesõigusega erastamisel, vaba metsamaa ja põllumajandusmaa

erastamisel ning maa riigi omandisse jätmisel määrab maa sihtotstarbe Saarde Vallavalitsus senise maakasutuse alusel.

2.2 Maakasutuse määramine

Käesoleva planeeringuga on maa reserveerimiseks võetud kasutusele mõiste *põhisihtotstarve*.

Põhisihtotstarve on ala põhimõtteline kasutusviis, st kogu tegevus sellel alal on allutatud põhisihtotstarbest tulenevale eesmärgile, nt elamuala tähendab sellist ala, mille peamiseks maakasutuse viisiks on elamumaa ja sellega seonduvad kõrvalkasutusviisid nagu äri, liiklus, haljastus jne. Tootmisalal on peamiseks maakasutusviisiks tootmismaa ja sellega seonduvad kõrvalkasutusviisid nagu äri, transport või kaevandamine jne. Põhisihtotstarve hõlmab ka olemasolevat maakasutust, seega tagab järjepidevuse.

Põhisihtotstarvete e. maa kasutusviiside nimestik on planeeringu aluseks olevate mõistete ja tähistuste süsteem (tabel 4). Loendi koostamisel on arvestatud üldplaneeringu tasemega ja ühildatavust seadustega, näiteks maa sihtotstarvetega (kaitsealune maa, maatulundusmaa jne). Samuti ei pea planeeringuga määrama kõiki tabelis toodud põhisihtotstarbeid vaid valla seisukohast vajalikke.

Käesoleva planeeringuga nähakse ette lubatud maakasutuse sihtotstarbe liigid/alaliigid iga põhisihtotstarbe juurde ja sätestatakse, et vastava põhisihtotstarbega alal ei või kõrvalkasutus ületada 40% kogu kaardil piiritletud ühe kasutusala mahust. Seega näiteks elamualal peab maakasutuse sihtotstarve - elamumaa - olema 60% või enam. Alade täpsed piirid määratakse vajadusel detailplaneeringuga.

Tabel 4. Põhisihtotstarvete nimestik

Tähis	Põhisihtotstarve	Seletus
E	Elamuala	Elamute ehitamiseks ja neid teenindavate infrastruktuuride ehitamiseks ettenähtud maa-ala. Täpsustatud piirandud iga ala kohta on toodud peatükis 2.3.
T	Tootmisala	Tööstuse, tuulegeneraatorite, mäetööstuse, sadamate jt tootmisehitiste ja neid teenindavate infrastruktuuride ehitamiseks ettenähtud maa-ala ning nendest tulenevad mõjualad
S	Segahoonestusala	Mitmekülgse tegevusega, peamiselt äri- ja väikeettevõtluse ehitiste ja neid teenindavate infrastruktuuride ehitamiseks ette nähtud maa-alad
P1	Puhkeala hoonete ehitamise õiguseta	Looduslik, väärtuslik, säilitatav, vaid puhke-rajatiste ehitamiseks ettenähtud maa-ala
P2	Puhkeala hoonete ehitamise õigusega	Suunatud puhkuse ja turismi teenindavate ehitiste ja infrastruktuuride ehitamiseks ettenähtud maa-ala
P3 P4	Puhkeala kitsamalt piiritletud õigusega	Vastavalt krossiraja tarbeks määratud ala Väljaküla külas ja puhkeala Jäärja külas, kus on õigus ehitisi taastada, juhul kui nad asuvad ajaloolisel hoonestusalal
A	Üldkasutatav ala	Üldkasutatavate hoonete ja neid teenindavate infrastruktuuride ehitamiseks ettenähtud maa-ala ja muudeks kasumit mitte taotlevateks tegevusteks ettenähtud maa-ala
H	Kaitstav ala	Kaitse alla olev ja kaitse alla võetav maa-ala
M*	Maatulundusala	Põllumajanduse ja metsamajanduse ning nendega seonduvate ehitiste püstitamiseks ettenähtud maa-ala

**Maatulundusala kajastub üldplaneeringu kaardil aluskaardina ja ei ole viimase arusaadavuse huvides tähistatud tähega M. Siinkohal on tähis toodud süsteemi terviklikkuse huvides eristamiseks maatulundusala planeeringu tekstilises osas.*

Detailplaneeringuga või ehitusmäärusega võib täpsustada maakasutuse sihtotstarvete lubatud kasutuse mahte, mida võib väljendada protsentides, kuid ei saa määrata maakasutuse sihtotstarbe liiki (alaliiki), mida käesolevas üldplaneeringuga pole ette nähtud.

2.3 Elamualad

Elamualade reserveerimisel on arvesse võetud juba olemas olevate elamupiirkondade, töökohtade, sotsiaal- ja teenindusasutuste paiknemise ja kättesaadavusega ning samuti otsusega reguleerida elamuehitust. Kaalutud on elamupiirkondade eeliseid ja puudusi, nende optimaalse ja aktsepteeritava vahekorra puhul on ala reserveeritud elamuehituseks sobilikuna.

Elamualana (E1) on vallas reserveeritud maid järgnevalt:

- Saarde külas, Humalaste jõe lõunaküljel asuvad alad;
- Saarde külas, Kilingi-Nõmme-Tali-Laiksaare maantee vasemal küljel asuvad alad;
- Saarde külas, Kilingi-Nõmme linna lõunapiiril, P1 puhkealade vahel asuv ala;
- Lodja külas Uulu-Valga põhimaantee ääres asuvad alad;
- Veelikse külas Jäärja-Tali maantee ääres asuvad alad;
- Veelikse külas Kargoja-Veelikse maantee ääres asuvad alad;
- Tali külas Kilingi-Nõmme-Tali-Laiksaare ja Tali-Jäärja maantee ääres asuvad alad;
- Kalita külas Kilingi-Nõmme-Tali-Laiksaare maantee ääres asuvad alad;
- Kanakülas Tartu-Viljandi-Kilingi-Nõmme maantee ääres;
- maa-alad (E1, E2) Kilingi-Nõmme linnas (vt ptk 3.4.1);
- maa-alad (E1, E2) Tihemetsa alevikus (vt ptk 3.4.2).

Reserveeritud elamualad on kantud kollase värvusega üldplaneeringu kaardile.

2.4 Üldkasutatavad alad

Saarde vald peab oluliseks sotsiaalse infrastruktuuri arendamist arvestades valla asustustihedust, elanikele vajalikke tingimusi sotsiaalteenuste kätte saamiseks ning turvatunde tagamist.

Üldkasutatava alana (A) on käesoleva planeeringuga reserveeritud järgmised alad:

- maa-ala Saarde külas, Saarde kalmistu;
- maa-ala Saarde külas Saarde kalmistust lõunapool;
- maa-ala Tali külas, Tali kool ja park;
- maa-ala Veelikse külas, päevakeskuse teenindusmaa;
- maa-ala Kalita külas, külaplats;
- maa-ala Lodja külas, külaplats,
- maa-ala Tõlla külas, Tõlla külakeskus, mänguväljak;
- maa-alad Kilingi-Nõmme linnas (vt ptk 3.4.1);
- maa-alad Tihemetsa alevikus (vt ptk 3.4.2).

Reserveeritud alad on kantud oranži värvusega üldplaneeringu kaardile.

2.5 Segahoonestusega alad

Arvestade olukorda, kus maa-ala on kasutusel mitmel otstarbel, mis on üksteisega tihedalt seotud või on sobilik analoogseks kasutuseks, on käesoleva planeeringuga otstarbekas mitte määrata kõrvalsihtotstarbe ranget suhet. Reserveeritud segahoonestusega aladel on lubatud elamine, äritegevus jne.

Segahoonestusaladena (S) on reserveeritud alad on toodud:

- maa-alad Kilingi-Nõmme linnas (vt ptk 3.4.1);
- maa-alad Tihemetsa alevikus (vt ptk 3.4.2).

Reserveeritud segahoonestusega alad on kantud lillakas-roosa värvusega üldplaneeringu kaardile.

2.6 Puhkealad

Saarde valla territooriumi hõlmavad suured soo- ja metsaalad, mille vahel paiknevad põllumaad hajali asetsevate küladega. Vald pakub meeldivaid puhkeelamusi looduse-, matka- ja jahihuvilistele. Maastik on suure bioloogilise mitmekesisusega ning siin leidub unikaalseid paiku ja haruldasi liike. Puhkealadel, mis on kaitsealused territooriumid (Nigula Looduskaitseala jt.), tuleb lähtuda kaitsealal kehtestatud kaitse-eeskirjast ja nõuetest.

Pärnu maakonna puhke- ja turismimajanduse arengukava aastateks 2005-2008 (2005) järgi kuulub Saarde vald Pärnumaa Ida päikeseringi (iidne Laanemaa). Arengukava järgi pakuvad turistidele huvi traditsioonilised üritused (külapäevad), piirkonna tuntus kultuuride kokkupuutepunktina, matkarajad, telkimisalad, rahulik ja looduslikult mitmekesine puhkepiirkond.

Koostatud on Saarde valla turismimajanduse arengukava aastani 2013 (2006), milles antakse lühiülevaade olemasolevast olukorrast, tuuakse välja visioon, turismiarengu strateegia ja tegevuskava.

Mõningaid soovitusi loodusturismi arendamiseks on välja pakutud Põhja-Liivi kaitse- ja kasutuskorralduskavas (Zingstra jt. 2006).

Puhkealade reserveerimisel on arvestatud maastike rekreatiivse väärtusega, sh. metsade, järvede, jõgede olemasoluga ning väärtuslike maastike, rohevõrgustiku ja kaitse- ning hoiualadega. Üldplaneeringuga reserveeritud puhkealad ei pea olema intensiivselt kasutatavad ning seetõttu on need jagatud nelja kategooriasse.

Puhkealad P1 on hoonete ehitamise õiguseta ning nendel aladel peab säilima looduslikkus. Lubatud on ehitada vabaaja veetmist soodustavaid rajatisi: vaatetorne, kergliiklus- ja matkarajadu, lõkke- ja puhkekohti. Puhkealad P1 hooldatakse ja siin kasvavaid metsi majandatakse heade tavade kohaselt.

P1 puhkealana on reserveeritud alad Kilingi-Nõmme linna ümbruses, alad tööstusalade eraldamiseks elamualadest, alad roheline koridori säilitamiseks ning muud looduses puhkamiseks kasutatavad alad.

Puhkealade arendamiseks on reserveeritud maad põhisihotstarbega P1:

- Kilingi-Nõmme linna ümbritseva roheline vööndina Marana ja Saarde külas;
- Rohelise koridorina raudteetammi äärde;
- Saarde külas reserveeritud tootmisalade (T) eraldamiseks elamualadest (E) ja Sillaotsa järve ümbruses asuvad alad;
- Veelikse külas paisjärv kalda-alaga;
- Reinu külas, Vana Pikasaare kinnistul asuv ala;
- Kanaküla külas, Tartu-Viljandi-Kilingi-Nõmme maantee ääres asuv ala;
- Laiksaare külas, Rae paisjärve ääres asuvad alad;
- Lodja külas Reiu jõe ja Humalaste jõe ääres asuvad alad (Orajärv, endine kalakasvatus);
- Kamali külas, Kamali paisjärve ja Tõlla oja ääres asuvad alad;
- Tõlla külas, Tõlla paisjärve ja Kärstu oja ääres asuvad alad;
- Väljaküla külas matkarajaga külgnevad alad;
- maa-alad Kilingi-Nõmme linnas (vt ptk 3.4.1);
- maa-alad Tihemetsa alevikus (vt ptk 3.4.2.).

P2 hoonete ehitamise õigusega puhkealadel on lubatud puhkuse ja turismi teenindavate ehitiste ja infrastruktuuride rajamine. Puhkealadel ehitamiseks tuleb koostada detailplaneering.

Puhkealade arendamiseks on reserveeritud maad põhisihotstarbega P2:

- Marana külas Kilingi-Nõmme linna loodepiiril, Kilingi-Nõmme-Marana maantee ääres asuv ala;
- Saarde külas, Saarde paisjärve ääres asuv ala suplemiskohaga seotud ehitiste rajamiseks ja linna piiril osa Humalaste jõe äärsest puhkealast;
- Lodja külas, Mägipõllu paisjärv ja sellega piirnev ala;
- Tõlla külas, osa Tõlla järvega piirnevast puhkealast;
- Kamali külas, osa Tõlla ojaga piirnevast puhkealast;
- Väljaküla küla ja Kärstu küla piiril järve (Rahumeri jv) äärne puhkeala.

Puhkealal P3 on lubatud motosporti arendamine ning selleks vajaliku infrastruktuuri rajamine. Põhisihotstarbega P3 on reserveeritud:

- Väljaküla külas Lauri krossirada.

Puhkeala P4 on määratud puhkealaks ehitiste taastamise õigusega ajaloolisel hoonestusalal ning selleks tarbeks on reserveeritud järgmised alad:

- Jäärja külas, Järveotsa maastikukaitsealaga piirnevad alad.

Reserveeritud puhkealad on kantud roheline värvusega üldplaneeringu kaardile.

Järvede kaldad on suure rekreatiivse väärtuse tõttu hinnaline looduslik ressurss. Kallaste stiihiline kasutamine või ülekoormamine võib viia tagajärgedeni, mille tulemusel nende alade väärtus mitte üksnes ei vähene, vaid võib muuta kaldad pikemaks ajaks kasutuskõlbmatuks.

Kõikide kallastele planeeritud puhkealade ja supluskohtade juurde reserveeritakse veekogu veeala ning selle kasutamist reguleerib Saarde Vallavalitsus. Saarde Vallavalitsus määrab, kas ehitismääruse või detailplaneeringuga, supelranda teenindavate ehitiste iseloomu ning paigutuse.

2.7 Tootmisalad

Lähtuvalt *Eesti keskkonnanstrateegiast aastani 2030* (2006), mille eesmärkideks on tervist säästev ja toetav elukeskkond, tuleb õhusaastet, müra, kiirgus- ja vibratsioonitaset ning ohtu suurendavad rajatised planeerida väljapoole kompaktse asustusega piirkondi ning vähendada olemasolevate rajatiste mõju.

Käesoleva üldplaneeringuga on võimaluste loomiseks olemasolevate tööstusettevõtete laiendamiseks ning uute ettevõtete rajamiseks arvestatud sobivust looduskeskkonnaga ning ümbritseva suhtes võimalikult väikese saasteefekti tekkimisega.

Tootmise arendamisel tuleks kõigepealt kasutusele võtta juba olemasolevad tootmishooned, alles seejärel ehitada üldplaneeringuga reserveeritud tootmisaladele. Tootmisaladele on lubatud rajada mitmesuguseid tootmishooneid ning nende ehitamisel tuleb arvesse võtta üldplaneeringus toodud piiranguid. Uute tootmishoonete laiendamisel ning vanade tootmishoonete kasutusele võtmisel peab arvestama, et laiendatav/rajatav ettevõtte mahuks ära tootmisalasse koos temaga kaasneva piiranguvööndiga.

Käesoleva üldplaneeringuga on reserveeritud ettevõtluse tarbeks:

- tootmisalad, kus tootmistehnoloogia vajab insenerlikke meetmeid keskkonnatingimuste täitmiseks T1;
- tootmisalad, kus tootmistehnoloogia ei vaja insenerlikke meetmeid keskkonnatingimuste täitmiseks ja sobib elamualale T2;
- puhastusseadmete ja jäätmete vaheladustamise jaama alune ja nende laiendamiseks ning teenindamiseks vajalik ala T3;
- jõhvikaistanduse ala T4;
- tootmisala maavarade kaevandamiseks ja kasutamiseks (turba tootmine) T5.

Reserveeritud tootmismaad on kantud lilla värvusega üldplaneeringu kaardile.

Perspektiivse jäätmete vaheladustamisjaama asukoht on kantud üldplaneeringu kaardile tingmärgiga ning see asub Marana külas olemasoleva puhastusseadme maa-ala (T3) piirides.

2.8 Maatulundusalad

Looduslikku rohumaad on Saarde vallas kokku 1838,1 ha, haritavat maad 11644,1 ha (Pärnu alamvesikonna veemajanduskava 2004). Saarde vallas on levinud keskmiselt ja tugevasti leetunud kamar-leetmullad, soostunud mullad ning rabamullad (Kask 1996). Muldade üldine viljakus kogu valla territooriumi ulatuses on madal: keskmine hindepunkt on 36 (Pärnumaa keskmine on 37). Maksimaalne hindepunkt on 44. Alla 35 hindepunktiga maad on 4231,2 ha. Parandatud maade pindala on 9270,6 ha. Parandatud maade tegelik boniteet 36,5 ja võimalik ehk teoreetiline maksimaalne hindepunkt 44,2. Tänapäevase hinnapoliitika korral on võimalik tulusalt toota üle 45 hindepunktiga põldudel. Põllumaad, mis on alla 35 hindepunktiga, on soovitatav rohumaatüübiline maakasutus (Pärnu alamvesikonna veemajanduskava 2004).

Eesti keskkonnastrateegia aastani 2030 (2006) seab eesmärgiks keskkonnasõbraliku mulla kasutamise. Keskkonnasõbralik mulla kasutamine saavutatakse siis, kui toitainete ja orgaanilise aine bilanss on tasakaalus, põllud on optimaalse suurusega; rakendatakse viljavaheldust, välditakse liigseid ülesõite, põllutöö- ja ka metsatöömehhanismid ei ole väga suured ning taimekaitsevahendeid kasutatakse optimaalselt. Oluline on silmas pidada, et ehitiste ja infrastruktuuri rajamisel ei võetaks kasutusele väärtuslikku põllumaad.

Looduskaitsealade seisukohast annab põllumajanduslike soovitused *Märgalade kaitsekorraldus ja kohaliku elu arendamine Eesti ja Läti piiriäärsetel aladel* (2006).

Põllumajanduslike tegevuste arendamisel tuleb arvestada järgmist:

- Heade põllumajandustavade järgimine (üldtunnustatud tootmisvõtted ja -viisid, mille järgimise korral ei teki ohtu keskkonnale);
- Sõnnikuga on lubatud anda haritava maa hektari kohta külvikorra keskmisena kuni 170 kg lämmastikku aastas. Mineraalväetistega on lubatud anda haritava maa hektari kohta külvikorra keskmisena 30 kg fosforit aastas ja selline kogus lämmastikku, mis on põllumajanduskultuuride kasvuks vajalik ning vastavuses mineraalväetiste kasutamise kohta kehtestatud nõuetega;
- Allikatel on 10 m ulatuses veepiirist või karstilehtrite servast keelatud väetiste ja taimekaitsevahendite kasutamine ning vee kvaliteeti ohustav muu tegevus;
- Kõikidel loomapidamishoonetel, kus peetakse üle 10 loomühiku loomi (nitraaditundlikul alal üle 5 loomühiku), peab olema lähtuvalt sõnnikuliigist nõuetekohane sõnnikuhoidla või sõnniku- ja virtsahoidla;
- Sügavallapanuga lautades ei ole hoidlat vaja, kui laut mahutab ühe aasta koguse ja lauda sõnnikuga kokkupuutuvad konstruktsioonid vastavad sõnnikuhoidlatele esitatud nõuetele;
- Mineraalväetiste, sõnniku ning silomahla hoidmisel ja kasutamisel tuleb lähtuda Vabariigi Valitsuse 28.08.2001. a määrusest nr 288 (RT I 2001, 72, 443; 2002, 15, 89; 2004, 13, 89);

- Reoveesette kasutamisel põllumajanduses tuleb lähtuda Keskkonnaministri 30.12.2002. a. määruse nr 78 (RTL 2003, 5, 48; 2004, 64, 1056) tingimustest.

Saarde valla suurim rikkus on metsaressurss: ligi 70 % valla territooriumist on metsade all. Metsamaad on liigniisked (Saarde valla arenguakava 2006). Metsade majandamise looduskaitse seisukohalt annab soovitusi *Märgalade kaitsekorraldus ja kohaliku elu arendamine Eesti ja Läti piiriäärsetel aladel* (2006), mis peab oluliseks looduskaitsemeetmete juurutamist igapäevases tulundus- ja metsamajanduses. Ohustatud liikide elupaiganõudeid saab suurendada suurema koguse surnud puidu säilitamisega ning raie intensiivsuse vähenemisega. Pärast raie tuleks eelistada looduslikku uuenemist.

Eesti keskkonnanstrateegia aastani 2030 (2006) seab eesmärgiks majanduslike, sotsiaalsete, ökoloogiliste ja kultuuriliste vajaduste tasakaalustatud rahuldamise metsa kasutamises väga pikas perspektiivis. Mets peab pakkuma nii majanduslikke hüvesid (puit, seemned-marjad jm metsatooted) kui sotsiaal- kultuurilisi hüvesid nagu rekreatsioon, matkamine, ajalooliselt kultuurilised paigad (hiiemäed jne). Samas peavad olema säilitatud metsaökosüsteemide mitmekesisus, tasakaal ning taastumisevõime.

2.9 Väärtuslikud alad/eritingimustega alad

Mitmed piirkonnad vallas on juba praeguseks väljakujunenud säilitamist väärivatena. Lähtudes nende alade väljakujunenud ilme säilitamise soovist ongi seal ehitus- ja elutegevuse reguleerimiseks kehtestatud mõningad täiendavad vallapoolsed normid.

Esiteks kuuluvad säilitamisele need alad, mida asustavad teaduslikust seisukohast eriti huvipakkuvad taime- ja loomaliigid või mis pakuvad huvi oma geoloogilise ehituse ja omapäraste pinnavormide tõttu. Eriti seepärast, et nende hävimisel ei ole inimesel neid võimalik taastada ega uuesti luua.

Teiseks kuuluvad säilitamisele need alad, kus inimese mõju on märgatav, kuid see on rohkem suunav kui valitsev, siin on säilinud endine kultuurmaastik koos kiviaedade ja vanade ehitistega.

2.9.1 Kaitstavad alad ja objektid / Natura 2000

Saarde vallas on järgmised kaitstavad alad:

- Kahvena looduskaitseala;
- Sanga looduskaitseala;
- Sookuninga looduskaitseala;
- Nigula looduskaitseala - osaliselt;
- Laiksaare looduskaitseala - osaliselt;
- Tolkuse looduskaitseala - osaliselt;
- Järveotsa maastikukaitseala;
- Kalita looduskaitseala;
- Allikukivi koopad ja allikad;
- Kosemäe mets;
- Vardja paljand ja Vardja kosk.

Saarde vallas on järgmised kaitsealused pargid:

- Allikukivi park;
- Tihemetsa e. Voltveti park ja dendraarium;
- Jäärja mõisa park;
- Tali mõisa park.

Saarde vallas asuvad järgmised looduskaitsealused üksikobjektid:

- Rootsi kuninga tamm;
- Tõrsepa tamm;
- Rehemetsa tamm;
- Laiksaare tamm;
- Hall lepp;
- Uue-Kabja rändrahn.

Püsielupaikadena on kaitse alla võetud:

- Karumölle metsise püsielupaik;
- Kärsu metsise püsielupaik;
- Väljaküla metsise püsielupaik;
- Kaskealuse metsise püsielupaik;
- Mölke metsise püsielupaik;
- Reinse metsise püsielupaik;
- Kauni metsise püsielupaik;
- Katkusoo metsise püsielupaik;
- Kivilaane metsise püsielupaik;
- Lodja metsise püsielupaik;
- Oissaare metsise püsielupaik;
- Kanaküla must-toonekure püsielupaik;
- Sutesoo must-toonekure püsielupaik;
- Alva must-toonekure püsielupaik;
- Kanaküla väike-punalamesklase püsielupaik;
- Lanksaare suur-konnakotka püsielupaik;
- Kutja kanakulli püsielupaik;
- Puujala kanakulli püsielupaik;
- Tali kanakulli püsielupaik.

Saarde valda jääb viis hoiuala:

- Pihke hoiuala;
- Lanksaare-Veelikse hoiuala,
- Jäärja hoiuala;
- Kikepera hoiuala - osaliselt;
- Reiu jõe hoiuala.

Saarde vallas asuvad *Natura 2000* võrgustiku alad, mille moodustavad linnualad ja loodusalad. Täpsem ülevaade on toodud peatükis 4.3.

Kaitstavad alad ja objektid on kantud üldplaneeringu kaardile.

2.9.2 Väärtuslikud põllumaad

Väärtuslikud põllumaad on kõrge boniteediga põllumaad ning nende puhul tuleb järgida, et neid kasutatakse edasi põllumajanduslikel eesmärkidel ning ei metsastataks. Maaparandussüsteemid tuleb säilitada ja korras hoida. Keelatud on hoonete rajamine väärtuslikule põllumaale.

Väärtuslikud põllumaad on näidatud üldplaneeringu kaardil helekollase värvusega ruudulise pinna taustal.

2.9.3 Väärtuslikud maastikud ja miljööväärtusega alad ja ehitised

Pärnu maakonna teemaplaneeringuga (Asustust ja maakasutust..., 2003) on määratletud Saarde valla alale jäävad väärtuslikud maastikud (vt tabel 5) ja ilusad teelõigud (vt tabel 6) ning silmapaistvalt ilusat loodusvaadet pakkuvad kohad (vt tabel 7).

Väärtusliku maastiku omapärasest tulenevalt on väärtuslikele maastikele sh ka ilusatele teelõikudele, teemaplaneeringuga seatud teatud eritingimusi, mis kehtivad üksnes antud ala piires. Üldised nõuded väärtuslike maastike säilimiseks (soovitused ja nõuded vt ka maakonna teemaplaneeringust) on järgmised.

- Korraldada valla väärtuslike maastike hooldus ning vajadusel ka taastamine, milleks koostatatakse hooldussoovitused / maastikuhoolduskavad;
- Hoida alles traditsiooniline maakasutus ja maastikud, kus tavapärasest paremini on säilinud välja kujunenud asustusstruktuur, teedevõrk ja arhitektuur;
- Mitte lubada maastikku muutvaid tegevusi. Maastikku muutvad tegevused on konkreetse maastiku kultuur-ajaloolisest taustast lähtuvalt mittesobivate ehituste rajamine sh hoonete, turismirajatiste ja teede ehitamine/õgvendamise, veekogude reguleerimine, maade ümberkruntimine jms;
- Sobitada uusi elemente ja maakasutust vanaga nii, et ei tekiks häirivat ebakõla ning ei rikutaks pöördumatult olemasolevaid väärtusi;
- Kaunid tee- ja veeteelõigud on sobilikud kasutamiseks matkateena. Säilitada kaunid teelõigud, mis paiknevad enamasti mitu aastasada vanadel ja õgvendamata teedel, endisena;
- Säilitada silmapaistvalt ilusad vaatekohad avatuna, kavandada ilusate vaatekohtadega paigad puhkekohtadeks ja avaliku kasutusega aladeks;
- Reguleerida turism ja puhkealade kasutamine nii, et see tegevus ei ohustaks ega risustaks maastikke.

Tabel 5. Saarde vallas asuvad väärtuslikud maastikud ja nende konkreetsed hooldussoovitused maakonnaplaneeringust

Nimetus	Selgitus	Maakonnaplaneeringu soovitused
<i>Kilingi-Nõmme-Saarde kihelkonnakeskus ja seda ümbritsev maastik.</i> Maakondliku tähtsusega maastik.	Hästi eksponeeritud ja korras kultuurilis-ajaloolisi ja loodusväärtuseid sisaldav maastik, mis pakub puhkevõimalusi ja on lisaks ka suure esteetilise ning identiteediväärtusega.	Koostada alale hooldussoovitused. Korrastada ja tähistada kaitseväärtusega üksikobjektid ning nende juurdepääsud. Hoiduda soode ja nende servaalade kuivendamisest, intensiivsest metsaraiest ümbruskonna metsades, suurkiskjate ja nende saakloomade üleküttimisest. Põllumajanduslikke maid tuleks edasi harida ja hoida looduslikke alasid võsastumisest. Turismi sellel alal tuleb kindlasti reguleerida.

Nimetus	Selgitus	Maakonnaplaneeringu soovitus
<p><i>Põhja-Liivimaa märgala.</i></p> <p>Riikliku tähtsusega maastik.</p>	<p>Eelkõige hästi eksponeeritud ja väga väärtuslik loodusmaastik, mis pakub puhkevõimalusi ja omab lisaks esteetilist ning identiteediväärtust.</p>	<p>Koostada alale hooldussoovitus. Korrastada ja tähistada kaitseväärtusega üksikobjektid ning nende juurdepääsud. Ala on sobiv looduspuhkuseks, mistõttu tuleks arendada matkaradu ja -teid. Alal asuvad paisjärved tuleks puhkemajandusliku väärtuse suurendamiseks noorendada. Eraldi projektina käsitleda Lanksaare talu Veeliksel, mis on tuntud Eesti maatõugu karja aretuse poolest. Korrastada ümbruskonna vanim ja suurim Jäärja mõis.</p>

Tabel 6. Saarde vallas asuvad ilusad teelõigud

Indeks maakonna-planeeringus	Nimetus
T1	Lemme-Laiksaare-Tõitoja tee
T3	Viisireiu-Kilingi-Nõmme matkatee
T4	Ikla- Surju (Timmi) matkatee
T6	Laiksaare-Tali-Jäärja-Mõisaküla tee
T7	Kilingi-Nõmme-Soomaa metsatee
T19	Kilingi-Nõmme-Kõpu maantee
VT2	Reiu jõgi Viisireiust Surjuni
VT8	Halliste jõgi sh Kamali paisjärv

Tabel 7. Saarde vallas avanevad kaunid vaated

Nr Maakonna-planeeringus	Nimetus
5.	Laiksaare
7.	Reinu mägi
9.	Allikukivi
10.	Saarde kiriku mägi
11.	Kanaküla
13.	Tõitoja käär
41.	Rae paisjärv

Lisaks maakonna teemaplaneeringus toodud ulatuslikumatele aladele on käesoleva üldplaneeringuga määratletud Saarde vallas täiendavalt väiksemapindalalisi ja kompaktsid - väärtusi omavaid alasid ning teelõike.

Tabel 8. Käesoleva üldplaneeringuga määratud miljöväärtuslikud alad Saarde vallas

Ala nr	Ala nimetus
1	Kanaküla keskus Viljandi – Kilingi-Nõmme mnt (mnt nr 56) ääres
2	Tõlla küla keskus Tõlla-Kamali mnt (mnt nr 19306) ääres, Tõlla järve vastas
3	Laiksaare küla keskus Tõitoja-Häädemeeste mnt (mnt nr 19330) ääres
4	Rongu metsavahikoht Veelikse külas Sookuninga looduskaitsealal
5	Tali külas ala Tali-Tuuliku-Massiaru mnt (mnt nr 19337) ääres
6	Ala Viisireiu külas Reiu jõe ja Kilingi-Nõmme – Tali – Laiksaare mnt (mnt nr 19301) ristumiskohas
7	Lanksaare külas asuv Lanksaare talukompleksi ala. Lanksaare tee ääres (mnt nr 19311)
8	Sookuninga talu maa-ala Jäärja ja Veelikse küla piiril Jäärja-Tali mnt ääres (mnt nr 19303)
9	Tuuliku küla keskus Tali-Tuuliku-Massiaru tee ääres (mnt nr 19337)
10	Põllumaastik Leipste ja Kalita küla piiril Kilingi-Nõmme – Kiisa tee ääres (mnt nr 19302)
11	Jäärja küla keskus Kilingi-Nõmme – Kiisa tee ääres (mnt nr 19302)

Tabel 9. Käesoleva üldplaneeringuga määratud miljöväärtuslikud alad Kilingi-Nõmme linnas

Ala nr	Ala nimetus
1	Pärnu tänava miljööala: Pärnu tn 2-30, 46-122, 1-31, 39-71, 75-97; Kirde tn 2, 3, 3A; Tiigitn 4, 5; Vainu 7, 9, 11
2	Piiri-, Öhtu-, Järve- ja Eha tänava miljööala: Järve tn 4-12, 3-11; Öhtu tn 1-17, 2-12; Piir tn 4, 5, 7; Eha tn 18, 19, 20
3	Kiriku- ja Mäe tänava miljööala: Kiriku tn 15-35, 5-26; Mäe tn 2-20

Kilingi-Nõmme miljöväärtuslikud alad on kantud üldplaneeringu kaardile sinise diagonaalse triibutusega.

Tabel 10. Käesoleva üldplaneeringuga määratud ilusad teelõigud

Tee nimetus	Kargoja-Veelikse mnt (mnt nr 19308)
	Jänesemäe-Kiisa tee Jäärja külas
	Teerajad, mis Laiksaare külast Tõitoja-Häädemeeste maanteelt (mnt nr 19330) suunduvad Rae paisjärve juurde ja edasi läbi Marina, Lodja ning Saarde külade jõuavad Kilingi-Nõmme linna

Nõuded käesoleva üldplaneeringuga määratud miljööväärtuslike alade säilimiseks:

- Järgida maakonnaplaneeringus toodud nõudeid ja soovitusi;
- Käsitleda iga ala tervikuna (ehitised, raamistav maastik sh pargid) ja koostada nende alade hooldamiseks ning arendamiseks eraldi kavad;
- Säilitada, uusehituste puhul järgida, ainult väljakujunenud hoonete ja teedevõrgu paiknemise põhimõtteid (küla struktuuri) ning arhitektuurilisi iseärasusi. (N: Hooned olid vooderdatud, värvitud ja sageli rõdudega. Paljudel hoonetel oli poolkelpkatus. Elamust lahus olev rehealune asus muude kõrvalhoonete hulgas õues);
- Säilitada väärtuslikke üksikobjekte/ehitisi (koolimajad, vesiveskid, saeveskid, kaevud, paisud jt) ja võimaluste piirides piirkonna traditsioonilisi tegevusi (karja aretus, metsatöötlemine jt);
- Võimalusel kasutada ehitustöödel loodussõbralikke ja antud piirkonnale iseloomulikke materjale. Metsarikkuse tõttu on piirkonnas ehitusmaterjaliks kasutatud enamasti puitu (ka savi, looduslikku kivi, pilliroogu). Eelistada heitvete puhastamisel ökotehnoloogilisi lahendusi;
- Teavitada kohalikke elanikke maastike väärtustest ja võimaluse korral viia läbi ühiseid projekte materiaalsete vahendite saamiseks.

2.9.4 Roheline võrgustik

Teemaplaneeringuga (Asustust ja maakasutust...,2003) on Pärnu maakonnas määratletud roheline võrgustik, mis koosneb tuumaladest e. tugialadest ja rohekoridoridest. Teemaplaneeringu eesmärk on suunata valdade üldplaneeringuid, et tagada alade ja koridoride sidusus, üldmustris säilitamine ja kujundamine. Rohelise võrgustiku toimimise tagamiseks seab teemaplaneering rohelise võrgustiku tugialadele ja koridoridele üldised kasutustingimused.

Käesoleva üldplaneeringuga on rohelist võrgustikku kohandatud vastavalt üldplaneeringu mõõtkavale, võrgustiku tuumalade ja koridoride piire on täpsustatud (vt joonis 2). Võrgustiku täpsustamisel on arvesse võetud valla jaoks olulised looduskooslused ning väärtuslikud maastikumiljöoga alad, et moodustuks terviklik nii maakondlikke kui ka valla seisukohalt tähtsaid alasid hõlmav võrgustik.

Roheline võrgustik Saarde valla territooriumil koosneb tugialadest ja neid ühendavatest korridoridest (vt tabel 11, 12 ja joonis 2).

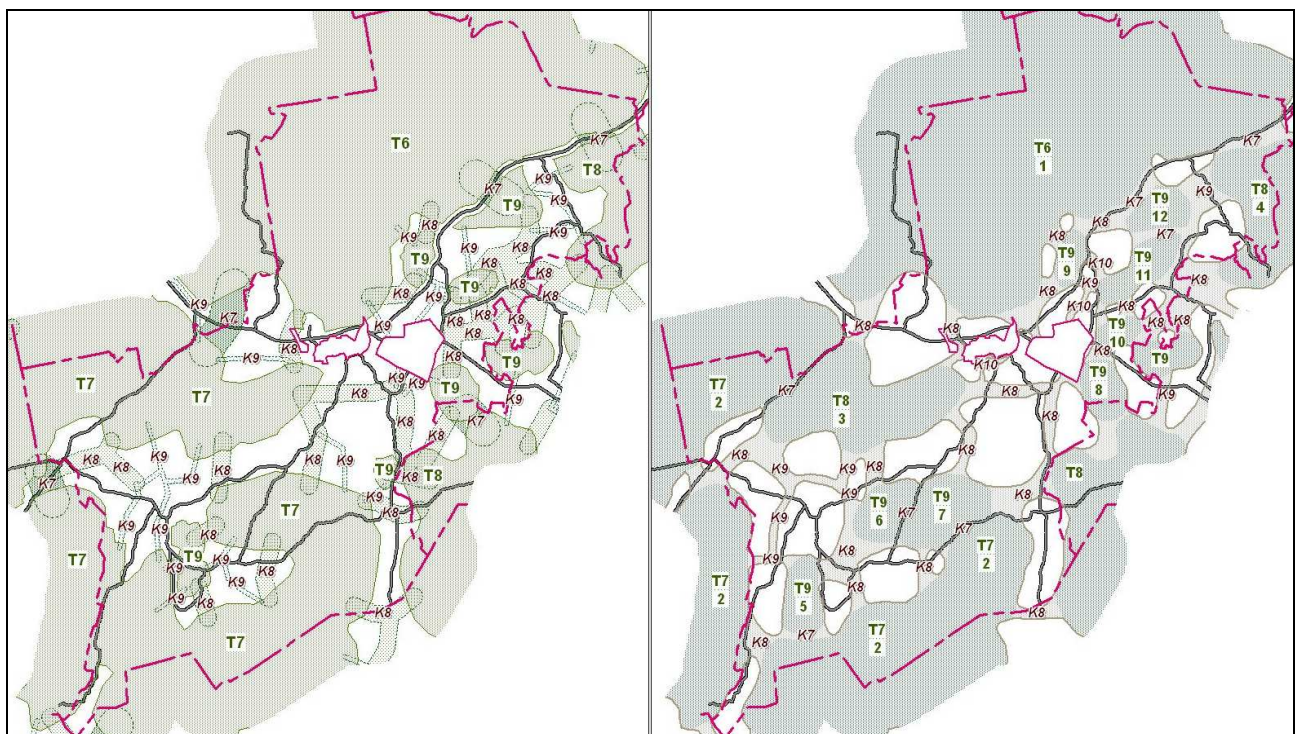
Tabel 11. Rohelise võrgustiku koridorid (K) Saarde valla territooriumil

Tähis	Tähtsus
K7	riigi väike
K8	maakonna suur
K9	maakonna väike
K10	kohalik

Tabel 12. Rohelise võrgustiku tugialad (T) Saarde valla territooriumil

Ala nr ÜP kaardil	Ala tähis	Ala tähtsus	Selgitus
1	T6	riigi suur	Surju ja Kõpu vallast Saarde valda ulatuv terviklik metsaala – enamuses riigimets. Siin asuvad Natura 2000 alad; kaitsealuste liikide elupaigad; vääriselupaigad; looduskaitsealad ja hoiualad. Ala läbib Halliste jõgi.
2	T7	riigi väike	Surju ja Häädemeeste vallast Saarde valda ulatuv ulatuslik metsaala ja Läti Vabariigi poolt Saarde valda ulatuv märgala - enamuses riigimets. Siin asuvad Natura 2000 alad; looduskaitsealad ja hoiualad. Kattub suures osas väärtusliku maastikuga (Põhja-Liivi märgala).
3	T8	maakonna suur	Maakonna teemaplaneeringus osa tugialast T7. Käesoleva üldplaneeringuga määratletud iseseisva alana, kuna on tugialast T7 ära lõigatud Tõitoja-Häädemeeste maanteega (mnt nr 19330). Olulise maanteega lõikuv tugiala ei ole enam terviklik ega täida tugiala ökoloogilist ülesannet. Enamuses riigimets. Ala läbib Reiu jõgi koos hoiualaga. Siin asuvad kaitsealuste liikide elupaigad, Saarde ja Messu soo.
4	T8	maakonna suur	Halliste vallast ulatuv metsaala. Saarde vallas suures osas riigimets. Ala läbib Pale jõgi ja Vana-Kariste oja.
5	T9	maakonna väike	Maakonna teemaplaneeringus osa tugialast T7. Käesoleva üldplaneeringuga määratletud iseseisvana - ala kuju ja asukoha tõttu maanteede vahel. Osa Sookuninga looduskaitsealast.
6	T9	maakonna väike	Maakonna teemaplaneeringus osa tugialast T7. Käesoleva üldplaneeringuga määratletud iseseisvana - ala kuju ja asukoha tõttu maanteede vahel. Suures osas riigimets. Ala läbib Jurga oja. Siin asub Natura 2000 ala ja Kalita looduskaitseala.

7	T9	maakonna väike	Maakonna teemaplaneeringus osa tugialast T7. Käesoleva üldplaneeringuga määratletud iseseisvana - ala kuju ja asukoha tõttu maanteede vahel. Osaliselt riigimets. Ala läbib Jurga oja.
8	T9	maakonna väike	Tihemetsa alevikust kagusuunas asuv riigimetsa-ala. Siin asub Sangla looduskaitseala ning vääriselupaigad. Ala läbib Rehema oja ning raudteetamm. Raudteetammi ala on kavandatud rohealaks.
9	T9	maakonna väike	Riigimetsa tükk Väljakülas Viljandi – Kilingi-Nõmme mnt (mnt nr 56) ääres. Ala läbib Alva jõgi.
10	T9	maakonna väike	Tihemetsa alevikust idasuunas asuv, peamiselt riigimetsa-ala. Siin asuvad vääriselupaigad. Ala läbivad Kärsu-, Rehema- ja Tõlla oja.
11	T9	maakonna väike	Tihemetsa alevikust kirdesuunas asuv, peamiselt riigimetsa-ala. Ala läbib Kärsu- ja Jutuse oja. Siin asub vääriselupaik.
12	T9	maakonna väike	Tihemetsa alevikust kirdesuunas asuv, osaliselt riigimetsa-ala. Siin asuvad vääriselupaigad ja kaitsealuse liigi elupaik.



Joonis 2. Vasakul roheline võrgustik maakonna teemaplaneeringus. Paremal käesoleva üldplaneeringuga täpsustatud roheline võrgustik.

Käesoleva üldplaneeringuga jäävad kehtima teemaplaneeringuga rohelisele võrgustikule sätestatud nõuded ja üldised kasutamistingimused.

Lisaks on vastavalt teemaplaneeringus viidatud vajadusele käesoleva üldplaneeringuga seatud täiendavaid tingimusi roheline võrgustiku toimimise tagamiseks:

- Säilitada tuleb alade terviklikkus ja vältida terviklike loodusalade killustumist;
- Ehitusalade valik, sh ka infrastruktuuride rajamiseks, peab väljaspool elamu- ja tootmisalasid edaspidi lähtuma rohelisest võrgustikust;
- Koridoride lõikumisel riigimaanteega (konfliktikohad) tuleb parandada nähtavust ja kavandada abinõud loomade liikumisvõimaluste säilimiseks;
- Maardlad, mis jäävad roheline võrgustiku aladele ja kus maavara veel ei kaevandata, toimivad kuni maavara kaevandamiseni roheline võrgustiku osana. Enne kaevandama asumist tuleb kavandada roheline võrgustiku asenduskoridor või -ala, et roheline võrgustiku sidusus säiliks. Kaevandamise lõppedes tuleb kaevandatud ala rekultiveerida ja taastada roheline võrgustiku osana.
- **Tugialal:** Looduslike alade¹ osatähtsus ei tohi langeda alla 90%. Tuleb tagada alade läbimõõdud/pindala ja kompaktsus. Tuleb vältida asustuse tekkimist ja uusehitisi (sh uued tehnikoridorid). Lubatud on ehitada kaitseala või puhkeala teenindavaid rajatisi (nt viidad, laudteed, pingid, prügikastid, vaatlustornid jne) ja kuni 20m² suuruseid looduskeskkonda sobituvaid hooneid. Keelatud on asfalteeritud teede rajamine ja olemasolevate pinnasteede asfalteerimine. Tugialal paikneva maaüksuse (sh katastriüksuse) sihtotstarbe muutmine võib toimuda ainult maatulundusmaaks või kaitsealuseks maaks kui kehtestatud detailplaneeringuga pole määratud teisiti;
- **Rohekoridori alal:** tuleb tagada rohekoridori selline laius, mis tagab selle püsimise ja toimimise tähtsusest lähtuvalt. Uusehitisi lubada erandlikult, vastavalt igakordsele mõjude hindamisele. Rohevõrgustiku koridoride alal tuleb tagada sidusalt kulgevate looduslike koosluste olemasolu minimaalselt 70% ulatuses, milleks tuleb vajadusel rakendada kompenseerivaid meetmeid (metsastamine, põõsarinde rajamine, puude istutamine võrade liitumisega, jms). Rohekoridoris paikneva maaüksuse (sh katastriüksuse) sihtotstarbe muutmine võib toimuda ainult maatulundusmaaks, kaitsealuseks maaks ja üldmaaks kui kehtestatud detailplaneeringuga pole määratud teisiti. Koridoride lõikumisel riigimaanteega (konfliktikohad) parandada nähtavust ja kavandada abinõud loomade liikumisvõimaluste säilimiseks;
- Nii eraomandis olevate kui ka avalike rohealade koostoimimine on rohestruktuuri kui terviku jaoks vältimatult oluline;
- Tihedalt asustatud aladel (Kilingi-Nõmme linnas ja Tihemetsa alevikus) tuleb läbi edaspidiste planeeringute koostamise kindlustada ühendus erinevate rohealade vahel ja juurdepääs avalikele haljasaladele. Soovitav on valla ehitismäärust täiendada nõuetega rohe-

¹ Looduslike alasid käesolevas planeeringus ei mõisteta kitsendavalt (reservaat, sihtkaitsevöönd, piiranguvöönd). Looduslikud alad on alad, mille kasutus võrreldes olemasolevaga ei intensiivistu, kuhu ei ehitata, mida ei raadata, kus ei kasutata kemikaale.

aladega seotud väärtuste hoidmise tagamiseks hoonestusaladel ja uushoonestuse rajamise aladel.

Võrgustik on rohelistes toonides pinnana kantud üldplaneeringu kaardile.

2.9.5 Ettepanekud kaitstavate alade ja objektide kohta

Käesoleva planeeringuga sätestatakse, et kõik üksikud või gruppidega kasvavad puud (mida ei saa käsitleda metsana), **mille rinnasdiameeter on üle 41 cm** on olulise tähtsusega põlispuud ja kõik toimingud nendega tuleb kooskõlastada Saarde Vallavalitsusega.

2.10 Tehniline infrastruktuur

Vesivarustus ja kanalisatsioon. Valla ülesandeks on vallaelanike varustamine puhta veega. Heas korras puhastusseedmed on aluseks elamuehitusele ning ettevõtluse edendamisele. Heitvete kanaliseerimise põhieesmärgiks peab olema võimalikult hästi toimivate kanalisatsioonivõrkude rajamine.

1. jaanuari 2006. aasta seisuga on Saarde vallas ühisveevärk ja kanalisatsioon kasutusel kuues külas (Saarde, Tõlla, Kalita, Lodja, Tali ja Veelikse), Tihemetsa alevikus ja Kilingi-Nõmme linnas. Ühisveevärgi arendamise põhieesmärk on võimaldada võimalikult laiale osale ühisveevärgiga liitumine. Hõredalt asustatud aladele ei ole ühisvee- ja kanalisatsioonisüsteemi kasulik rajada. Arengukavas (2006) on välja toodud ühisveevärgi- ja kanalisatsiooniga seotud eesmärkidena valla biopuhastiste ja pumplate rekonstrueerimine ning pargimissõlme rajamine.

Saarde vallal tuleb ajakohastada ühisveevärgi ja kanalisatsiooni arendamise kava. Käesoleva üldplaneeringuga sätestatakse, et veevarustuse ja kanalisatsiooni arendamine peab toimuma Saarde Vallavolikogu poolt vastu võetud ühisveevärgi ja -kanalisatsiooni arengukavade kohaselt ning arengukavade kohased tegevused ei ole üldplaneeringu muutmine.

Käesoleva üldplaneeringuga määratakse reoveekogumisalaks Kilingi-Nõmme linn ja Tihemetsa alevik oma piirides.

Energeetika. Saarde vald peab energeetika valdkonnas olulisteks eesmärkideks säästlikkust, ohutust, normatiivaktide täitmist (Saarde valla arengukava 2006).

Vallal tuleb koostada energeetikakava, kus vaadeldakse kompaktselt kõiki valla energia- ja kütusevarustuse süsteeme ja määratakse kaugkütte piirkonnad.

Käesoleva üldplaneeringuga ei määrata kaugküttepiirkondi.

2.11 Teed, avalikult kasutatavad teed ja rajad

Saarde vallas on avalikke teid kogupikkusega 157,5 km, millest maanteid 131,2 km ja tänavaid 26,3 km (Maanteeamet 2006).

Saarde valda läbivad riigimaanteed on Valga-Uulu (6) ja Tartu-Viljandi-Kilingi-Nõmme (92) põhimaanteed. Kõrvalmaanteedest läbivad valda Kilingi-Nõmme-Kiisa (19302), Tõlla-Kamali (19306), Kanaküla-Kamali (19307), Abja-Paluoja-Vana-Kariste-Kamali (24182), Abja-Paluoja-Sarja-Tõlla (24181), Tihemetsa-Kärsu (19305), Tihemetsa-Leipste (19304), Jäärja-Tali (19303), Mõisaküla-Jäärja (24205), Kilingi-Nõmme-Tali-Laiksaare (19301), Kargoja-Veelikse (19308), Lanksaare tee (19311), Tali-Tuuliku-Massiaru (19337), Kilingi-Nõmme-Marana (19309) ning trassi osad Kilingi-Nõmme tee (19312), Kilingi-Nõmme-Tali-Laiksaare (19301) ning Lodja-Saunametsa (19310).

Avalikult kasutatavate teede ja tänavate nimikiri on toodud lisa 2.

Suuremate maanteede- Tartu-Viljandi-Kilingi-Nõmme ja Valga-Uulu liiklussageduse kohta annavad ülevaate 2005. aasta liiklusloenduse tulemused. Tartu-Viljandi-Kilingi-Nõmme maantee 102 km Kanaküla punkti liiklus oli 2005. aastal järgmine: nädala keskmine autode arv aasta jooksul kõikus 1000 piirides, märgatavalt tõusis see juulis ja augustis, saavutades 33. nädalal keskmiseks 2000 autot nädalas. Maantee keskmine aasta ööpäevane liiklussagedus oli 1190 (lõigu alguse asukoht Kärsu). Valga- Uulu maantee 2005. aasta keskmine ööpäevane liiklussagedus oli Tihemetsa lõigul 1390, Kilingi-Nõmme lõigul 1720 ja Kilingi-Nõmme tee lõigul 2550 (2005. aasta liiklusloenduse..., 2006).

Teede hoolduse seisukohast on vaja koostada valla teede arengukava, millest selguks:

- teede omandi küsimused;
- teede hooldamise viisid, sagedus, vajalikkus jne;
- kuidas teedehooldusel kavatsetakse kasutada valla territooriumil olevaid kruus-liiva varusid.

Käesoleva üldplaneeringuga määratakse kindlaks, et teede kasutamise kord ja korrashoid peab toimuma Saarde Vallavolikogu poolt vastu võetud määruse kohaselt.

Käesoleva üldplaneeringuga kehtestatakse kohalike maanteedele **20 m** laiune kaitsevöönd.

Perspektiivsete teede ja tänavate tarbeks reserveerida trassid:

- Saarde külast Kilingi-Nõmme-Tali-Laiksaare maanteest Valga-Uulu maanteeni;
- Kilingi-Nõmme linna väiksemas lahustükis ning Lodja külas planeeritavate elamutele juurdepääsuteedeks;
- Saarde külas planeeritavate elamualadele ning tootmishoonetele juurdepääsuteedeks;

- Leipste külas Farmi ümbert kulgeva avalikult kasutatava teena;
- Kilingi-Nõmme linnas kavandatavate tänavate tarbeks üldplaneeringu kaardil tähistatud kohtades.

Perpektiivsed teed ja tänavad on üldplaneeringu kaardile kantud pruuni katkendliku joonega.

Perspektiivsete kergliiklusteede tarbeks reserveerida trassid:

- Saarde külas Kilingi-Nõmme-Tali-Laiksaare maantee ääres, planeeritavate elamualadega (E1) piirneval lõigul;
- Kilingi-Nõmme linna ja Tihemetsa alevikku ühendava, Valga- Uulu põhimaantee lõigul linna piirist kuni Tihemetsa pargini.

Perpektiivsed kergliiklusteed on üldplaneeringu kaardile kantud sinise mummujoonega.

Käesoleva üldplaneeringuga nähakse ette kohalikke teid ühendavate ja üldiseks liiklemiseks vajalike, sealhulgas puhkealadele juurdepääsu tagavate, erateede määramine avalikult kasutatavateks teedeks. Eratee kasutamise kord ja tähistus, hüvitis eratee omanikule ning teehoiukulude kandjad määratakse sõlmitava lepinguga. Avalikuks kasutamiseks määratavad erateed on näidatud üldplaneeringu kaardil punase teejoonega, millel on tee number (vastavalt Saarde valla teederegistrile).

Turismi arendamiseks, vaba aja veetmiseks ja looduse tundmiseks ning puhkamise võimaluste loomiseks on käesoleva üldplaneeringuga kavandatud järgmised matkarajad:

- Kikepera linnuala läbiv matkarada (matkarada saab alguse Viljandi maakonnast, Halliste jõe äärest ning hargneb Vardja aluskivimi paljandi juures kaheks: üks haru lõpeb Kilingi-Nõmme linnas ja teine haru Lodja külas, Valga- Uulu maanteega);
- Saarde valla ja Läti Vabariigi piirilt alguse saav, Kilingi-Nõmme-Kiisa maantee paremat äärt mööda kulgev matkarada, mis lõpeb Tihemetsa-Leipste teega;
- Häädemeeste vallast alguse saav Kilingi-Nõmme-Tali-Laiksaare maantee paremat äärt mööda kulgev, Viisireiu vesiveskist mööda ning edasi maakonnaplaneeringuga määratud ilusat teelõiku pidi kulgev rada.

Matkaradadel viibimine on päikesetõusust päikeseloojanguni kõigile vaba.

3 MAA-ALADE KASUTUS- JA E HITUSTINGIMUSED

Maa-alade üldised ehitustingimused Saarde vallas kehtestatakse käesoleva üldplaneeringu ja Saarde valla ehitusmäärusega. Ehitusmäärusega ei saa vähendada ega kehtetuks tunnistada üldplaneeringuga kehtestatud ehituspiiranguid. Loodusvarade säästliku kasutamise, terve elukeskkonna tagamise, keskkonnaprobleemide ennetamise, väärtuslike põllumaade, loodus- ja kultuurmaastike ning roheline võrgustiku säilitamiseks võib ehitusmäärusega kehtestada täiendavaid ehituspiiranguid.

3.1 Detailplaneeringu kohustusega alad

Detailplaneeringu koostamine on kohustuslik linnades ja alevites ning alevike ja külade olemasolevatel ja selgelt piiritletatel kompaktsel asustusega territooriumi osadel:

- maa-alade kruntideks jaotamise korral;
- uute hoonete (välja arvatud üksikelamu kõrvalhooned, suvila kõrvalhooned ja aiamaa kõrvalhooned ning teised kuni 20 m² ehitusaluse pindalaga väikehooned) ehitusprojekti koostamise ja püstitamise aluseks;
- olemasolevate hoonete (välja arvatud üksikelamu, suvila ja aiamaa ning nende kõrvalhooned) maapealsest kubatuurist üle 33 protsendi suuruse laiendamise ja selle ehitusprojekti koostamise aluseks.

Detailplaneering koostatakse üldjuhul üldplaneeringuga kavandatu elluviimiseks, kuid sellega võib taotleda ka üldplaneeringu osalist muutmist (v.a käesolevas planeeringus kehtestatud keeldude korral).

3.2 Hajaasustusega alad

Uute elamute rajamisel tuleb arvestada juba varem rajatud hoonete maastikulist paigutust ja struktuuri. Hoonete ehitamisel tuleb arvestada paikkonnas oleva miljööga, hoonete stiil ja kujundus peavad ühtima juba olemasolevaga.

Olemasolevate puithoonete rekonstrueerimisel ei ole soovitatav kasutada plastikaknaid, plastikuksi ja plastikvoodreid, samuti pole soovitatav neid kasutada maakivist hoonete puhul. Ehitusmaterjalidest tuleb eelistada naturaalseid materjale (puit, kivi, metall jne). Ehitus- ja välisviimistlusmaterjalid peavad sobima juba paikkonnas kasutusel olevate materjalidega. Majade värvimisel vältida eredaid ja silmatorkavaid toone.

Hoonetel, mis on ehitatud enne 1945. a ei soovitata muuta aknaraamide laiust ja impostide jaotust. Uste ja akende vahetamisel arvestada juba väljakujunenud ehituslaadi.

Eelistada väikeelamute ehitamist. Korteralamuid ekspluateerida seni kuni nende kasutus on otstarbekas ja aja nõuetele vastav.

Hoonete juurde on lubatud ehitada garaaže ja kõrvalhooneid, kuid need peavad kujunduslikult sobima juba olemasolevate hoonetega.

Ehitise püstitamisel tuleb silmas pidada, et selle juurde rajatavad kommunikatsioonid (teed, elektriliinid jt) oleksid võimalikult lühikesed ja ei muudaks puhkemaastiku väärtust.

Käesoleva üldplaneeringuga määratakse hajaasustuses katastriüksusele elamumaa sihtotstarbe määramisel selle minimaalseks lubatud pindalaks **1 ha**. See on ühtlasi ka minimaalne katastriüksuse pindala, millele antakse ehitusõigus. Maatulundusmaale, välja arvatud metsamaale, võib detailplaneeringuta ja sihtotstarvet muutmata ehitada ühe elamu ja selle juurde kuni viis abihoonet. Kaitstavatel aladel reguleerivad ehitustingimusi looduskaitseseadus ja kaitsealade kaitse-eeskirjad.

Tali piirkonna aladele on iseloomulikud suured talud ning talud on ühtlaselt aheljalt rühmitatud vastavalt voorestatud pinnamoole. Vanad talud on vooderdatud, värvitud ning ülikute ja rõdudega. Valdavalt esineb poolkelpkatus. Iseloomulikud on vinnaga kaevud (Tali valla arengukava..., 2003). Väljakujunenud hoonete välisilme ja maastikuline sobivus tuleks säilitada võimalikult autentsel kujul.

Lubatud maasihtotstarbed on toodud tabelis 13 ja 14.

Tabel 13. Lubatud maaksutuse sihtotstarbed põhisihtotstarvete juurde I

Katastriüksuste sihtotstarvete liigid	Alade põhisihtotstarvete liigid										
	Elamuala		Segahoonestusala	Tootmisala							
	E1	E2		S	T	T1	T2	T3	T4	T5	T6
Väikeelamumaa	+	+	+								
Korruselamumaa		+									
Ärimaa	+	+	+	+	+	+	+	+	+	+	+
Tootmismaa			+	+	+	+	+	+	+	+	+
Mäetööstusmaa											+
Sotsiaalmaa			+								
Üldmaa	+	+	+	+	+	+	+	+	+	+	+
Transpordimaa	+	+	+	+	+	+	+	+	+	+	+
Jäätmeoidla maa					+	+				+	
Maatulundusmaa	+	+			+	+		+			

Tabel 14. Lubatud maaskutuse sihtotstarbed põhisihtotstarvete juurde II

Katastriüksuste sihtotstarvete liigid	Alade põhisihtotstarvete liigid							
	Puhkeala hoonete ehitamise õigused	Puhkeala hoonete ehitamise õigused	Krossirada	Puhkeala ehitiste taastamise õigused ajaloosilal hoonestusalal	Üldkasutatav ala	Kaitstav ala		Maatulundusala
	P1	P2	P3	P4	A	H	H2	M
Elamumaa		+		+				+
Ärimaa		+	+		+			+
Sotsiaalmaa					+			
Üldmaa	+	+	+	+	+	+	+	
Transpordimaa	+	+	+	+	+	+	+	+
Kaitsealune maa	+					+	+	+
Maatulundusmaa	+	+		+	+			+

Vallavolikogu võib ehitusmääruses sätestada üldplaneeringus toodud põhisihtotstarbe juurde lubatud ehitiste loendi võttes aluseks majandus- ja kommunikatsiooniministri määrusega kehtestatud *Ehitise kasutamise otstarvete loetelu*².

3.3 Piiretele esitatavad nõuded

Piirdeaedu, mis on aluspinnaga kohtkindlalt ühendatud, võib ehitada:

- teekatte servast minimaalselt **2 m** kaugusele;
- mööda krundi või katastriüksuse piire;
- suure maaüksuse korral ainult vahetult hoonestatava ala ümber.
- hajaasustuses ei tohi läbipaistmatud kivi- või puitaiad olla kõrgemad kui **1,6 m** ja võrkaiad või osaliselt läbipaistvad puitaiad kõrgemad kui **2 m**.

Kompaktse asustusega territooriumi osadel ei tohi võrkaiad või osaliselt läbipaistvad kivi- või puitaiad olla kõrgemad kui **1,4 m**, läbipaistmatud kivi- või puitaiad kõrgemad kui **1,2 m**, välja arvatud tootmisobjektide ümbritsemiseks püstitatavad aiad.

² Majandus- ja kommunikatsiooniministri 26. novembri 2002. a määrus nr 10 *Ehitise kasutamise otstarvete loetelu*

Elamute piirdeaedade rajamisel tuleb lähtuda väljakujunenud traditsioonist.

3.4 Kompaktselt asustatud alad

Käesoleva üldplaneeringuga tehakse ettepanek muuta kehtivat Pärnu maakonna planeeringut ja nimetada tiheasustusega alad Saarde vallas kompaktse asustusega aladeks, kus on detailplaneeringu kohustus.

Kompaktselt asustatud alad Saarde vallas on Kilingi-Nõmme linn ja Tihemetsa alevik.

Olemasolevate hoonete laiendamisel või rekonstrueerimisel peab hoone harmoneeruma piirkonna väljakujunenud hoonestusega. Järgida tuleb paikkonnas juba välja kujunenud traditsioonilisi ehitustingimusi: ehitusmahtusid, katusekaldeid ja -tüüpe, korruselisust, ehitusmaterjale jne. Uute hoonete rajamisel tuleb arvesse võtta juba olemasolevate hoonete suurust ja kõrgust ning tänaval peab tekkima hoonete paigutuse ühtlane rütm. Eelistada väike-hooneid ja madalat hoonestust. Väike-elamute maksimaalne korruselisus on kuni kaks korrust.

Krundi, mille katastriüksuse sihtotstarbeks on elamumaa, minimaalne lubatud pindala on olemasolevatel selgelt piiritletataval kompaktse asustusega territooriumi osadel **600 m²**, soovituslikult **1200 m²**.

Kompaktse asustusega alal olevale elamukrundile on lubatud rajada kuni kolm hoonet, v.a juhul, kui varem kehtestatud detailplaneeringuga pole määratud teisiti.

3.4.1 Kilingi-Nõmme linn

Saarde valla administratiivseks keskuseks on Kilingi-Nõmme linn. Linn sai linnaõigused 1938. aastal. Kilingi-Nõmmes elab 2180 elanikku. Linn on Edela-Eesti keskus ning kõrgelt hinnatud turvaline elukeskkond Pärnu linna lähedal. Kilingi-Nõmmes on välja kujunenud kaks olulist piirkonda: südalinn oma esindushoone, keskväljaku, kaubatänavaga, politseijaoskonna, toitlustusasutuste, infopunkti ja muuseumiga ning ringtee ja raudtee piirkond, kus on välja kujunenud tootmis- ja transiiditeenindus ning mis on oluline transpordisõlm (Kilingi-Nõmme arengukava..., 2004).

Kilingi-Nõmme linnale on iseloomulikud läbimõeldud rohelusse planeeritud aedlinnaaadsed elurajoonid. Seda tuleb silmas pidada uute hoonete ehitamisel, et säiliks piirkonna terviklik ja eripärane ilme. Elamute juures tuleb säilitada olemasolev haljastus.

Hoonestuse edasisel arendamisel teeb käesolev üldplaneering ettepaneku elamuehituses lähtuda asula struktuuri kompaktsemaks muutmise vajadusest.

Elamuehituseks (E1) on linnas reserveeritud alad:

- Kilingi-Nõmme linnas ja linna väiksemas lahustükis.

Eritingimustega elamualad (E2) on reserveeritud korruselamumaaks ning selleks tarbeks on reserveeritud alad:

- Aia ja Raja tänava vahele jääv ala;
- Aia ja Kantsi tänava vahele jääv ala;
- Raekoja, Nõmme ja Soo tänava vahele jääv ala.

Reserveeritud elamualad on kantud kollase värvusega üldplaneeringu kaardile.

Puhkealade arendamiseks on reserveeritud maad põhisihotstarbega P1:

- Ringpuiestee, Karja ja Künka tänava piirkonnas asuvad alad;
- Linna läbiva raudteetammi ala;
- Turu ja Laada tänavatega piirnev pargiala;
- Linna läbiva Humalaste jõega piirnevad alad (roheline võrgustiku koridor K10);
- Linna idapiiril elamualadega (E1) piirnev roheline võrgustiku koridori ala (K10).

Reserveeritud puhkealad on kantud roheline värvusega üldplaneeringu kaardile.

Üldkasutatava alana (A) on käesoleva planeeringuga reserveeritud järgmised alad:

- Ringpuiestee, Raekoja ja Pargi tänavate vaheline ala (vallamaja, staadion, koolimaja);
- Sambla tänavast lõunapoolse jääv Nõmme tänavaga piirnev ala;
- Sauna järv ja piirnev ala;
- Lasteaed ja teenindav maa-ala Aia tänava ääres;
- Tervisekompleks ja teenindav maa-ala Pärnu tänava ääres;
- Klubihooned ja teenindav maa-ala Pärnu tänava ääres;
- Vene kalmistu maa-ala Künka, Kõrge ja Kirde tänavate vahelises kvartalis.

Reserveeritud alad on kantud oranži värvusega üldplaneeringu kaardile.

Käesoleva planeeringuga reserveeritakse tootmisalad T:

- Kilingi-Nõmme linna kirdeosas, elektri alajaam ja teenindav maa-ala.

Reserveeritud tootmismaa on kantud lilla värvusega üldplaneeringu kaardile.

Segahoonestusalana (S) on käesoleva planeeringuga reserveeritud järgmised alad:

- Linna keskses asuvad alad (Sambla, Kooli, Turu, Oja, Kitsa ja Raba tänavate vahelisel alal).

Reserveeritud alad on kantud lillaks-roosa värvusega üldplaneeringu kaardile.

Tabelis 15 on toodud lubatud maakasutuse sihtotstarbed Kilingi-Nõmme linnas.

Tabel 15. Lubatud maakasutuse sihtotstarbed põhisihtotstarvete juurde Kilingi-Nõmme linnas

Katastriüksuste sihtotstarvete liigid	Alade põhisihtotstarvete liigid						
	Elamuala		Tootmisala	Puhkeala hoonete ehitamise õigused	Üldkasutatav ala	Segahoonestusala	Maatulundusala
	E1	E2	T1	P1	A	S	M
Väike-elamumaa	+	+				+	
Korruselamumaa		+					
Ärimaa					+		+
Tootmismaa			+			+	
Sotsiaalmaa					+	+	
Üldmaa	+	+	+	+	+	+	+
Transpordimaa	+	+	+	+	+	+	+
Jäätmeoidla maa			+				
Maatulundusmaa							+
Kaitsealune maa				+		+	+

Olemasolevad metsad hoonestatud alde ümber tuleb säilitada linna roheline võõndina. Selleks määratakse käesoleva üldplaneeringuga Kilingi-Nõmme linna ümbritsevad metsad, mitte vähem kui **1 km** raadiuses, mõõdetuna linna piirist, kaitsemetsa kategooriasse.

Edasine detailplaneeringute koostamine (kui ei koostata Kilingi-Nõmme linna või Tihemetsa aleviku kohta osaüldplaneeringut) peab lähtuma käesoleva üldplaneeringu koosseisus Kilingi-Nõmme linna kajastavast keskuste kaardist (M 1 : 5 000).

3.4.2 Tihemetsa alevik

Suuruselt teine asula Saarde vallas on Tihemetsa alevik. Tihemetsa alevikus elab 756 elanikku. Alevikus asub põhikool, kutsekool, lasteaed, kauplus, hooldekodu.

Elamualadena (E1) on Tihemetsa alevikus reserveeritud:

- Valga-Uulu maanteest lõunapool, Tihemetsa paisjärve ja Punapargi paisjärve vahele jäävad alad;
- Valga-Uulu maanteest põhjapool vallateedega piirnevad alad.

Korruselamualadena (E2) on Tihemetsa alevikus reserveeritud:

- Tihemetsa kutsekooli kompleksist kagupoole jääv olemasolevate korruselamute ala.

Reserveeritud alad on kantud kollase värvusega üldplaneeringu kaardile.

Puhkealade arendamiseks on reserveeritud maad põhisihotstarbega P1:

- Valga-Uulu maanteest põhjapool, et eraldada elamualasid tootmisalast ja säilitada alevikku läbivat rohelist võrgustiku koridori K10;
- Valga-Uulu maanteest lõunapool, maantee ääres tootmisala puhvertsoonina;
- Osa Tihemetsa pargialast ja dendraariumi ala;
- Tihemetsa paisjärv ja sellega piirnev ala elamualade vahel;
- Punapargi paisjärv ja sellega piirnev ala;
- Raudteetammi ala aleviku edelapiiril.

Reserveeritud alad on kantud roheline värvusega üldplaneeringu kaardile.

Üldkasutatava alana (A) on käesoleva planeeringuga reserveeritud järgmised alad:

- Osa Tihemetsa pargist ja sellega piirnevast alast ning kutsekooli kompleksiga seotud alad;
- Tihemetsa mänguväljaku ala.

Reserveeritud alad on kantud oranži värvusega üldplaneeringu kaardile.

Tootmisaladena (T1) on Tihemetsa alevikus reserveeritud:

- Valga-Uulu maanteest põhjapool põllumajanduslike tootmishoonete ja teenindav ala;

Tootmisaladena (T2) on Tihemetsa alevikus reserveeritud:

- Valga-Uulu maanteest lõunapool Tihemetsa-Leipste maanteega piirnevad alad (töökojad, õppesõiduplats jt).

Käesoleva planeeringuga reserveeritakse veepuhastusseadmete tarbeks järgmised tootmisalad (T3):

- Tihemetsa-Leipste maanteega piirnev olemasoleva puhastusseadme ala.

Reserveeritud alad on kantud lilla värvusega üldplaneeringu kaardile.

Segahoonestusalana (S) on alevikus käesoleva planeeringuga reserveeritud järgmised alad:

- Tihemetsa pargi vastas asuv Valga-Uulu maanteega põhjapool piirnev maa-ala;
- Tihemetsa kutsekooli ühiselamute ja õpilaskodu maa-ala.

Reserveeritud alad on kantud lillaks-roosa värvusega üldplaneeringu kaardile.

Tabelis 16 on toodud lubatud maakasutuse sihtotstarbed Tihemetsa alevikus.

Tabel 16. Lubatud maakasutuse sihtotstarbed põhisihtotstarvete juurde Tihemetsa alevikus

Katastriüksuste sihtotstarvete liigid	Alade põhisihtotstarvete liigid									
	Elamuala		Segahoonestusala	Tootmisala			Puhkeala hoonete ehitamise õigused	Üldkasutatav ala	Kaitstav ala	Maatulundusala
	E1	E2	S	T	T1	T3	P1	A	H	M
Väikeelamumaa	+	+	+							
Korruselamumaa		+								
Ärimaa	+	+		+	+	+		+		
Tootmismaa			+	+	+	+				
Sotsiaalmaa			+					+		
Üldmaa	+	+	+	+	+	+	+	+	+	+
Transpordimaa	+	+	+	+	+	+	+	+	+	+
Jäätmeoidla maa					+					
Kaitsealune maa			+				+	+	+	
Maatulundusmaa	+	+			+		+	+		

3.5 Maa-alade taotlemine munitsipaalomandisse

Käesoleva üldplaneeringuga on kavandanud maade munitsipaliseerimine lähtuvalt valla arengu vajadustest ja seadusega pandud kohustusest tagada juurdepääsud kallasrajale. Munitsipaalomandisse kavandatakse võtta munitsipaalomandusse jäävate hoonete ja rajatiste alune maa, endised külakogukonnamaad, sotsiaal-kultuurilise otstarbega ja puhkeotstarbeline maa, valla arenguks vajalik maa, munitsipaalasutuste maa ja valla teede korrashoiu ja remontimise tarbeks vajalike karjäärde maa.

Tabel 17. Munitsipaalomandisse taodeltavate alade nimistu

Tähis	Maaüksus	Üldplaneeringus reserveeritud
M1	Tali kool ja park	üldkasutatavaks alaks A
M2	Tali puhastusseadmed	tootmisalaks T3
M3	Tali elamuala	väikeelamualaks E1
M4	Tali katlamaja teenindusmaa	tootmisalaks T2
M5	Veelikse päevakeskuse teenindusmaa	üldkasutatavaks alaks A
M6	Veelikse paisjärv kalda-alaga	puhkealaks P1
M7	Kalita külaplats	üldkasutatavaks alaks A
M8	Lodja külas Orajärv (endine kalakasvatus)	puhkealaks P1
M9	Lodja külaplats	üldkasutatavaks alaks A
M10	Sigaste külaplats	puhkealaks P1
M11	Järv Kilingi-Nõmmes	üldkasutatavaks alaks A
M12	Puhkeala Kilingi-Nõmmes ja Saarde külas	puhkealaks P1 ja P2
M13	Saarde külas kalmistumaa	üldkasutatavaks alaks A
M14	Saarde külas kalmistu teenindusmaa (parkla)	üldkasutatavaks alaks A
M15	Saarde külas üldkasutatav ala	üldkasutatavaks alaks A
M16	Saarde külas Saarde paisjärv ja kalda-ala	puhkealaks P1
M17	Kalmistumaa Kilingi-Nõmmes	üldkasutatavaks alaks A
M18	Tihemetsas renoveeritud prügilamaa	puhkealaks P1
M19	Tihemetsas õppe-sõidu plats	tootmisalaks T2
M20	Tihemetsa masinate remonditöökoda	tootmisalaks T2
M21	Tihemetsa puhastusseadmed	tootmisalaks T3
M22	Tihemetsas väikeelamumaa	elamualaks E1
M23	Tihemetsa paisjärv ja kalda-ala	puhkealaks P1
M24	Tihemetsas mänguväljak	üldkasutatavaks alaks A
M25	Tõlla järv ja puhkeala	puhkealaks P1 ja P2
M26	Tõlla külakeskus, mänguväljak	üldkasutatavaks alaks A
M27	Tõlla külas elamumaa	elamualaks E1
M28	Kamali külas Kamali paisjärv ja kalda-ala	puhkealaks P1
M29	Kamali külas puhkeala Tõlla oja ääres	puhkealaks P1
M30	Kamali külas puhkeala Tõlla oja ääres	puhkealaks P1 ja P2
M31	Tihemetsa kauplus	üldkasutatavaks alaks A
M32	Tihemetsa hooldekodu	üldkasutatavaks alaks A

4 KEHTIVAD PIIRANGUD

Maa- ja veealade kasutamisel tuleb kinni pidada õigusaktidega kindlaks määratud piirangutest, mida pole üldplaneeringuga leevendatud või täiendavalt piiratud.

Üldplaneeringu kaartidel on kajastatud põhilised kaitsevööndid. Muud piirangud on toodud allolevas peatükis. Selles on esmalt välja toodud piirangut kehtestav seadus või määrus ning piirangu üldiseloom. Täpsemaks piirangute rakendamiseks on vajalik siin toodud seaduste ja määrustega vahetult tutvuda.

4.1 Riikliku kaitse all oleva mälestise kaitsevöönd

Alus: *Muinsuskaitseadus* (RT I 2002, 27, 153; 47, 297; 53, 336; 63, 387; 2004, 25, 171);
 Kultuuriministri 03.07.1997 määrus nr. 37,
Kultuurimälestisteks tunnistamine (RTL 1997, 163/164, 917);
 Kultuuriministri 03.07.1997 määrus nr. 41,
Kultuurimälestisteks tunnistamine (RTL 1997, 165/166, 921);
 Kultuuriministri 01.09.1997 määrus nr. 59,
Kultuurimälestisteks tunnistamine (RTL 1997, 169-171, 954);
 Kultuuriministri 21.04.1998 määrus nr. 13,
Kultuurimälestisteks tunnistamine (RTL 1998, 179/180, 697).

Muinsuskaitset korraldavad Kultuuriministeerium, Muinsuskaitseamet ning vallavalitsus. Muinsuskaitseameti ning Saarde vallavalitsuse loata on kinnismälestisel keelatud järgmised tegevused:

- konserveerimine, restaureerimine ja remont;
- ehitamine, sealhulgas ehitise laiendamine juurde-, peale- või allaehitamise teel ning lammutamine;
- katusealuse väljaehitamine ning kangialuse ja õuede kinni- ja täisehitamine;
- ajalooliselt väljakujunenud tänavatevõrgu, ehitusjoone ja kruntide (kinnistute) piiride muutmine ning kruntimine;
- krundi või kinnistu maakasutuse sihtotstarbe muutmine;
- katusemaastiku, ehitiste fassaadide, sealhulgas uste, akende, treppide, väravate jms muutmine;
- ehitisele seda kahjustavate või selle ilmet muutvate objektide nagu reklaami ja info paigaldamine ning katusele tehnilise seadme paigaldamine, samuti muul viisil mälestise või muinsuskaitsealal paikneva ehitise ilme muutmine ja ehitusdetailide ümberpaigutamine;
- siseruumis avatud detailide, ehituselementide ja –konstruktsioonide algsest asukohast eemaldamine, katmine või nende muul viisil rikkimine;
- algupärasest erinevate ja algupäraseid matkivate ehitusmaterjalide kasutamine;
- teede, trasside ja võrkude rajamine ning remontimine;
- haljastus-, raie- ja kaevetööd, maaharimine ja õue ümberkujundamine;

- teisaldatavate äriotstarbeliste objektide (kiosk, müügipaviljon, väli-kohvik vms), valgustuse, tehnovõrkude ja –rajatiste ning reklaami paigutamine.

Kinnismälestise kaitseks kehtestatakse kaitsevöönd, millele laienevad kaitsekohustuse teatises esitatud kitsendused.

Kaitsevööndiks on **50 m** laiune maa-ala mälestise väliskontuurist või piirist arvates, kui mälestiseks tunnistamise õigusaktis ei ole ette nähtud teisiti.

Kultuuriministri määrusega või käskkirjaga määratud kultuurimälestiste kaitsevööndid, mis hõlmavad suuremat ala kui 50 m on toodud üldplaneeringu kaardil vastava tingmäärgiga.

Muinsuskaitseameti loata on kinnismälestise kaitsevööndis keelatud:

- maaharimine, ehitiste püstitamine, teede, kraavide ja trasside rajamine ning muud mulla- ja ehitustööd;
- puude ja põõsaste istutamine, mahavõtmine ja juurimine.

Avalik-õigusliku juriidilise isiku omandis oleval kinnisasjal asuva kinnismälestise juurde on igaihel vaba juurdepääs.

Eraõiguslik isik, kelle kinnisasjal mälestis asub või kelle kinnisasja tava-kohane juurdepääsutee mälestiseni viib, peab tagama igaihe vaba läbi-pääsu mälestiseni päikesetõusust loojanguni. Mälestiseks olevasse ehitisse või selle õue pääseb omaniku või valdaja lubatud ajal ja korras.

Mälestist võib konserveerida, restaureerida või remontida ainult muinsus-kaitse eritingimusi järgiva projekti alusel ja erialaspetsialisti muinsus-kaitsealase järelevalve all.

Muinsuskaitseala ja mälestise silueti nähtavuse ja vaadeldavuse tagami-seks tuleb detailplaneeringut koostades arvestada muinsuskaitseametiga kooskõlastatud eritingimusi.

Saarde valla muinsuskaitse objektid on toodud lisa 1.

4.2 Riikliku kaitse all olevate loodusobjektide piirangud

Alus: *Looduskaitseadus* (RT I 2004, 38, 258; 53, 373; 2005, 15, 87; 22, 152; 2006, 30, 232; 2007, 25, 131);

Vabariigi Valitsuse 9. juuni 2005. a määrus nr 126, *Kahvena looduskaitseala kaitse alla võtmine ja kaitse-eeskiri* (RTI 2005, 34, 261);

Vabariigi Valitsuse 28. septembri 2005. a määrus nr 254, *Sanga looduskaitseala kaitse alla võtmine ja kaitse-eeskiri* (RTI 2005, 53, 423);

Vabariigi Valitsuse 25. jaanuari 2006. a määrus nr 22, *Sookuninga looduskaitseala kaitse-eeskiri* (RTI 2006, 6, 34);

Vabariigi Valitsuse 27. jaanuari 2006. a määrus nr 24, *Nigula looduskaitseala kaitse-eeskiri* (RTI 2006, 6, 36);

Vabariigi Valitsuse 3. märtsi 2006. a määrus nr 64, *Kaitsealuste parkide, arboreetumite ja puistute kaitse-eeskiri* (RTI 2006, 12, 89);
Vabariigi Valitsuse 13. juuli 2006. a määrus nr 161, *Laiksaare looduskaitseala kaitse alla võtmine ja kaitse-eeskiri* (RTI, 2006, 34, 262);
Vabariigi Valitsuse 1. veebruari 2007. a määrus nr 30, *Järveotsa maastikukaitseala kaitse-eeskiri* (RTI, 2007, 12, 67);
Vabariigi Valitsuse 8. veebruari 2007. a määrus nr 37, *Tolkuse looduskaitseala kaitse-eeskiri* (RTI, 2007, 17, 84);
Vabariigi Valitsuse 26. aprilli 2007. a määrus nr 117, *Kalita looduskaitseala kaitse alla võtmine ja kaitse-eeskiri* (RTI, 2007, 35, 222);
Vabariigi Valitsuse 18. mai 2007. a määrus nr 154, *Hoiualade kaitse alla võtmine Pärnu maakonnas* (RTI 2007, 38, 274);
Keskkonnaministri 02. aprilli 2003. a määrus nr 27, *Kaitstavate looduse üksikobjektide kaitse-eeskiri* (RTL 2003, 46, 678);
Keskkonnaministri 19. mai 2004. a määrus nr 52 *Kaitsealade ja kaitstavate looduse üksikobjektide valitsemise volituste andmine* (RTL 2004, 69, 1135; 2005, 124, 1971);
Keskkonnaministri 15. juuni 2004. a määrus nr 73, *Lõhe, jõeforelli, meriforelli ja harjuse kudemis- ja elupaikade nimistu* (RTL 2004, 38, 258; 2005, 47, 652);
Keskkonnaministri 13. jaanuari 2005. a määrus nr 1, *Metsise püsielupaikade kaitse alla võtmine* (RTL 2005, 13, 111);
Keskkonnaministri 21. juuni 2005. a määrus nr 54, *Väike-punalamesklase püsielupaiga kaitse alla võtmine ja kaitse-eeskiri* (RTL 2005, 75, 1063);
Keskkonnaministri 3. juuli 2006. a määrus nr 43, *Must-toonekure ja suur-konnakotka püsielupaikade kaitse alla võtmine ja kaitse-eeskiri* (RTL 2006, 55, 998; 2007, 11, 171);
Keskkonnaministri 13. detsembri 2006. a määrus nr 73, *Kanakulli püsielupaikade kaitse alla võtmine ja kaitse-eeskiri* (RTL 2006, 89, 1656).

Loodust kaitstakse looduse säilitamise seisukohalt oluliste alade kasutamise piiramisega. Looduse kaitsel tuleb lähtuda tasakaalustatud ja säästva arengu põhimõtetest, kaaludes iga kord looduskaitse seisukohalt tõhusamate lahenduste rakendamise võimalusi.

Kaitstavad loodusobjektid on:

- kaitsealad;
- hoiualad;
- kaitsealused liigid, kivistised ja mineraalid;
- püsielupaigad;
- kaitstavad looduse üksikobjektid;
- kohaliku omavalitsuse tasandil kaitstavad loodusobjektid.

Kaitseala on inimtegevusest puutumatuna hoitav või erinõuete kohaselt kasutava ala, kus säilitatakse, kaitstakse, taastatakse, uuritakse või tutvustatakse loodust. Kaitseala eritüübid on park, arboreetum ja puistu.

Hoiuala on elupaikade ja kasvukohtade kaitseks määratud ala, mille säilimise tagamiseks hinnatakse kavandatavate tegevuste mõju ja keelatakse ala soodsat seisundit kahjustavad tegevused.

Kaitsealune liik on looma-, taime- või seeneliigi taksonoomiline üksus, mille isendeid, elupaiku, kasvukohti või leiukohti kaitstakse.

Püsielupaik on väljaspool kaitseala asuv, looduskaitseaduse kohaselt piiritletud ja erinõuete kohaselt kasutatav:

- kaitsealuse looma sigimisala või muu perioodilise koondumise paik;
- kaitsealuse taime või seene looduslik kasvukoht;
- lõhe või jõesilmu kudemispaik.

Koelmualade kaitseks on lõhe, jõeforelli, meriforelli ja harjuse kudemis- ja elupaigana kinnitatud veekogul või selle lõigul keelatud olemasolevate paisude rekonstrueerimine ulatuses, mis tõstab veetaset, uute paisude rajamine ning veekogu loodusliku sängi ja veerežiimi muutmine. Kudemispaiga veekogul või selle lõigul on loodusliku sängi, veerežiimi ning veetaseme muutmine paisude rekonstrueerimisel lubatud üksnes juhul, kui sellega parandatakse kalade kudemisvõimalusi.

Lõhe, jõeforelli, meriforelli ja harjuse kudemis- ja elupaikade nimistusse kuuluvad Saarde vallas järgmised veekogude lõigud:

- Reiu jõgi Humalaste jõe suudmest suubumiseni Pärnu jõkke (114540);
- Rannametsa jõgi Laiksaare paisjärve paisust suubumiseni Riia lahte (115080);
- Ura jõgi Rae paisjärve paisust Timmkanali alguseni (114810).

Kaitstav looduse üksikobjekt on teadusliku, esteetilise või ajaloolis-kultuurilise väärtusega elus või eluta loodusobjekt.

Kaitseala, püsielupaiga ja kaitstava looduse üksikobjekti kaitsekord määratakse Looduskaitseaduse ja kaitse-eeskirjaga. Hoiualade kaitsekord on määratud Looduskaitseadusega.

Saarde vallas asuvate kaitsealade, püsielupaikade, parkide, hoiualade ja kaitstavate looduse üksikobjektide valitseja on Pärnumaa keskkonnateenistus. Saarde vallas asuvate kaitsealade, püsielupaikade, parkide, hoiualade ja kaitstavate looduse üksikobjektide kaitse korraldaja on Riikliku Looduskaitsekeskuse Pärnu-Viljandi regioon.

Pargi kaitse eesmärk on ajalooliselt kujunenud planeeringu, dendrooloogiliselt, kultuurilooliselt, ökoloogiliselt, esteetiliselt ja puhkemajanduslikult väärtusliku puistu ning pargi- ja aiakunsti hinnaliste kujunduselementide säilitamine koos edasise kasutamise ja arendamise suunamisega. Pargi

maa- ja veeala on piiranguvöönd, mille välispiir on määratud vastava õigusaktiga.

Kaitstava loodusobjekti valitseja ei kooskõlasta tegevust, kui see võib kahjustada kaitstava loodusobjekti kaitse eesmärgi saavutamist või kaitstava loodusobjekti seisundit. Kaitstava loodusobjekti valitseja võib kooskõlastamisel kirjalikult seada tingimusi.

Kaitseala sihtkaitse- ja piiranguvööndis või kaitstava looduse üksikobjekti juurde viivad teed ja rajad on päikesetõusust päikeseloojanguni avalikuks kasutamiseks ning nende olemasolu korral peab kinnisasja valdaja tagama nimetatud ajal inimeste juurdepääsu kaitstavale loodusobjektile. Õuemaal, kus asub kaitstav looduse üksikobjekt, võivad teised isikud viibida kinnisasja valdaja nõusolekul.

Kinnisasja omandamise menetluse algatamise õigus on keskkonnaministril või tema volitatud isikul.

Kinnisasja omanikule esitatavas ettepanekus peab olema märgitud:

- selle kinnisasja andmed, mille omandamise on riik algatanud;
- kinnisasjal paikneva kaitstava loodusobjekti kirjeldus;
- kinnisasja hinnaettepanek koos maa väärtuse määramiseks tellitud eksperdiarvamustega;
- ettepaneku kehtivuse aeg;
- kinnisasja omandamise lisatingimused.

4.3 Natura 2000 võrgustikust tulenevad piirangud

Alus: Euroopa Ühenduste Nõukogu Loodusdirektiiv 92/43/EMÜ, 22.07.1992. a, *Natura 2000 alade kaitsekorraldus* (EÜT L 206);
Säästva arengu seadus (RT I 1995, 31, 384; 1997, 48, 772; 1999, 29, 398; 2000, 54, 348; 2005, 15, 87);
Looduskaitseseadus (RT I 2004, 38, 258; 53, 373; RT I 2004, 38, 258; 53, 373; 2005, 15, 87; 22, 152; 2006, 30, 232; 2007, 25, 131);
 Vabariigi Valitsuse 25.07.2000. a, korraldus nr 622-k, *Riiklik programm «Eesti Natura 2000» aastateks 2000–2007* (RTL 2000, 88, 1337);
 Vabariigi Valitsuse 06.05.2003. a korraldus nr 267, *Aastateks 2000-2007 koostatud riikliku programmi "Eesti Natura 2000" II etapi (2003-2007) tegevuskava kinnitamine* (RTL 2003, 60, 847);
 Vabariigi Valitsuse 5.08.2004. a korraldus nr 615-k, *Euroopa Komisjonile esitatav Natura 2000 võrgustiku alade nimekiri* (RTL 2004, 111, 1758).

Natura 2000 on üleeuroopaline kaitsealade võrgustik, mille eesmärgiks on kaitsta Euroopas ohustatud liike ning elupaigatüüpe - soid, metsi, pärandmaastikke jms. Eesti torkab võrreldes muu Euroopaga silma

ulatuslike soode-rabadega ning liigirikkust kandvate pärandkooslustega nagu puisniidud ja loopealsed.

Euroopa Liidu Natura 2000 võrgustik koosneb Eestis:

- linnualadest, millest Eesti riik on Euroopa Komisjoni teavitanud EÜ Nõukogu direktiivi 79/409/EMÜ loodusliku linnustiku kaitsest (EÜT L 103, 25.04.1979, lk 1-18) kohaselt;
- aladest, millel on EÜ Nõukogu direktiivi 92/43/EMÜ looduslike elupaikade ning loodusliku taimestiku ja loomastiku kaitsest kohaselt Euroopa Komisjoni seisukohast üleeuroopaline tähtsus.

Natura 2000 ala võib üheaegselt moodustada nii elupaigatüüpide kui ka lindude kaitseks, st nii loodus- kui ka linnuhoiualana.

Vabariigi Valitsuse korraldusega Euroopa Komisjonile esitatud *Natura 2000* võrgustiku linnu- ja loodusala Saarde vallas on järgmised:

Kikepera linnuala linnudirektiivi I lisa linnuliikide ja I lisast puuduvate rändlinnuliikide elupaikade kaitseks. Pindala 10 160 ha. Liigid, kelle elupaiku kaitstakse: kaljukotkas (*Aquila chrysaetos*), must-toonekurg (*Ciconia nigra*), karvasjalg-viu e taliviu (*Lagopus lagopus*), metsis e mõtus (*Tetrao urogallus*).

Põhja-Liivimaa linnuala linnudirektiivi I lisa linnuliikide ja I lisast puuduvate rändlinnuliikide elupaikade kaitseks. Pindala 18 900 ha. Liigid, kelle elupaiku kaitstakse: suur-laukhani (*Anser albifrons*), väike-laukhani (*Anser erythropus*), rabahani (*Anser fabalis*), kaljukotkas (*Aquila chrysaetos*), väike-konnakotkas (*Aquila pomarina*), laanepüü (*Bonasa bonasia*), öösorr (*Caprimulgus europaeus*), must-toonekurg (*Ciconia nigra*), soo-loorkull (*Circus pygargus*), rukkirääk (*Crex crex*), laululuik (*Cygnus cygnus*), valgeselg-kirjurähn (*Dendrocopos leucotos*), väike-kirjurähn (*Dendrocopos minor*), väike-kärbsenäpp (*Ficedula parva*), järvekaur (*Gavia arctica*), värbkakk (*Glaucidium passerinum*), sookurg (*Grus grus*), karvasjalg-viu e taliviu (*Lagopus lagopus*), punaselg-õgija (*Lanius collurio*), hallõgija (*Lanius excubitor*), väikekoovitaja (*Numenius phaeopus*), herilaseviu (*Pernis apivorus*), laanerähn e kolmvarvas-rähn (*Picoides tridactylus*), hallpea-rähn e hallrähn (*Picus canus*), rüüt (*Pluvialis apricaria*), händkakk (*Strix uralensis*), teder (*Tetrao tetrix tetrix*), metsis e mõtus (*Tetrao urogallus*), mudatilder (*Tringa glareola*), punajalg-tilder (*Tringa totanus*), kiivitaja (*Vanellus vanellus*).

Kanaküla loodusala loodusdirektiivi I lisa elupaigatüübi ja II lisa liigi elupaiga kaitseks. Pindala 45 ha. Kaitstav elupaigatüüp: vanad loodusmetsad (9010). Liik, kelle elupaika kaitstakse: väike-punalamesklane (*Cucujus cinnaberinus*).

Kahvena loodusala loodusdirektiivi I lisa elupaigatüüpide kaitseks. Pindala 505 ha. Kaitstavad elupaigatüübid: rikutud, kuid taastumisvõimelised rabad (7120), vanad loodusmetsad (9010), soostuvad ja soolehtmetsad (9080), siirdesoo- ja rabametsad (91D0).

Kosemäe loodusala loodusdirektiivi I lisa elupaigatüübi kaitseks. Pindala 47 ha. Kaitstav elupaigatüüp: vanad looduspõõsad (9010).

Tõlla loodusala loodusdirektiivi I lisa elupaigatüübi kaitseks. Pindala 157 ha. Kaitstav elupaigatüüp: vanad looduspõõsad (9010).

Allikukivi loodusala loodusdirektiivi I lisa elupaigatüüpide kaitseks. Pindala 16 ha. Kaitstavad elupaigatüübid: koopad (8310), vanad looduspõõsad (9010).

Kalita loodusala loodusdirektiivi I lisa elupaigatüübi kaitseks. Pindala 147 ha. Kaitstav elupaigatüüp: vanad looduspõõsad (9010).

Nigula loodusala loodusdirektiivi I lisa elupaigatüüpide ja II lisa liikide elupaikade kaitseks. Pindala 4730 ha. Kaitstavad elupaigatüübid: huumustoitelised järved ja järvikud (3160), niiskuslembesed kõrgrohustud (6430), aas-rebasesaba ja ürt-punanupuga niidud (6510), rabad (7110), siirde- ja õõtsiksood (7140), vanad looduspõõsad (9010), vanad laialehised metsad (9020), rohunditerikkad kuusikud (9050), puiskarjamaad (9070), soostuvad ja soo-lehtmetsad (9080), siirdesoo- ja rabametsad (91D0). Liigid, kelle elupaiku kaitstakse: harilik lendorav (*Pteromys volans*); laialehine nestik (*Cinna latifolia*).

Järveotsa loodusala loodusdirektiivi I lisa elupaigatüüpide kaitseks. Pindala 23 ha. Kaitstavad elupaigatüübid: vanad looduspõõsad (9010), vanad laialehised metsad (9020), soostuvad ja soo-lehtmetsad (9080), siirdesoo- ja rabametsad (91D0).

Laiksaare loodusala loodusdirektiivi I lisa elupaigatüüpide kaitseks. Pindala 355 ha. Kaitstavad elupaigatüübid: vanad looduspõõsad (9010), vanad laialehised metsad (9020), soostuvad ja soo-lehtmetsad (9080).

Sookuninga loodusala loodusdirektiivi I lisa elupaigatüüpide ja II lisa liikide elupaikade kaitseks. Pindala 4397 ha. Kaitstavad elupaigatüübid: jõed ja ojad (3260), niiskuslembesed kõrgrohustud (6430), lamminiidud (6450), aas-rebasesaba ja ürt-punanupuga niidud (6510), puisniidud (6530), rabad (7110), siirde- ja õõtsiksood (7140), vanad looduspõõsad (9010), vanad laialehised metsad (9020), rohunditerikkad kuusikud (9050), soostuvad ja soo-lehtmetsad (9080), siirdesoo- ja rabametsad (91D0). Liigid, kelle elupaiku kaitstakse: saarmas (*Lutra lutra*), tiigilendlane (*Myotis dasycneme*).

4.4 Veekaitsevöönd ja veekogu ehituskeeluala

Alus: *Veeseadus* (RT I 1994, 40, 655; 1996, 13, 241, 240; 1998, 2, 47; 61, 987; 1999, 10, 155; 54, 583; 95, 843; 2001, 7, 19; 42, 234; 50, 283; 94, 577; 2002, 1, 1; 61, 375; 63, 387; 2003, 13, 64; 26, 156; 51, 352; 2004, 28, 190; 38, 258; 2005, 15, 87; 37, 280; 67, 512; 2006, 28, 211; 2007, 1, 1);
Looduskaitseadus (RT I 2004, 38, 258; 53, 373; 2005, 15, 87; 22, 152; 2006, 30, 232; 2007, 25, 131);
 Vabariigi Valitsuse 18.07.1996. a määrus nr 191, *Avalikult kasutatavate veekogude nimekirja kinnitamine* (RT I 1996, 58, 1090; 1997, 73, 1205; 2000, 80, 513; 2002, 42, 269; 105, 619; 2003, 85, 576).

Veekogu avalik kasutamine on veevõtt, suplemine, veesport, veel ja jääl liikumine ja kalapüük seaduses sätestatud ulatuses. Veekogu avaliku kasutamisega ei tohi rikkuda võõral maatükil viibimist reguleerivaid seadusesätteid.

Kallas on järve, jõge, veehoidlat, oja, allikat või maaparandussüsteemi eesvoolu ääristav ja erinõuete kohaselt kasutatav maismaavöönd. Kalda kaitse eesmärk on kaldal asuvate looduskoosluste säilitamine, inimtegevusest lähtuva kahjuliku mõju piiramine, kalda eripära arvestava asustuse suunamine ning seal vaba liikumise ja juurdepääsu tagamine.

Kaldal on piiranguvöönd, ehituskeeluvöönd ja veekaitsevöönd.

Kalda piiranguvööndi laius seisuveekogudel on:

- Veelikse paisjärvel (kood 207821) - 50 m;
- Rae paisjärvel (kood 207822) - 50 m;
- Asuja paisjärvel (kood 207823) - 50 m;
- Kamali paisjärvel (kood 207123) - 100 m;
- Tõlla paisjärvel (kood 207124) - 50 m;
- Tihemetsa paisjärvel (kood 207111) - 50 m;
- Sillaotsa paisjärvel (kood 207122) - 50 m;
- Nõmme paisjärvel (kood 203061) - 50 m.

Kalda piiranguvööndi laius vooluveekogudel on:

- Reiu jõel (kood 11454) - 100 m;
- Ura jõel (kood 11481) - 100 m;
- Veelikse ojal (kood 11455) - 100 m;
- Rannametsa jõel (kood 11508) - 100 m;
- Arumetsa ojal (kood 11516) - 100 m;
- Kaerasaadu ojal (kood 11460) - 100 m;
- Külge ojal (kood 11459) - 100 m;
- Tõlla ojal (kood 11393) - 100 m;
- Neitsi ojal (kood 11375) - 100 m;
- Humalaste jõel (kood 11464) - 100 m;
- Timmkanalil (kood 11511) - 100 m;

- Pale jõel (kood 11377) - 100 m;
- Lähkma jõel (kood 11468) - 100 m;
- Halliste jõel (kood 11360) - 100 m;
- Surju ojal (kood 11466) - 100 m;
- Tolkuse ojal (kood 11512) - 100 m;
- Pääsmaa ojal (kood 11389) - 100 m;
- Alva jõel (kood 11384) - 100 m.

Kalda piiranguvööndis asuvate metsade kaitse eesmärk on vee ja pinnase kaitsmine ja puhketingimuste säilitamine. Kalda piiranguvööndis on keelatud:

- reoveesette laotamine;
- matmispaiga rajamine;
- jäätmete töötlemiseks või ladustamiseks määratud ehitise rajamine ja laiendamine, välja arvatud sadamas;
- maavara kaevandamine;
- mootorsõidukiga sõitmine väljaspool selleks määratud teid ja radu ning maastikusõidukiga sõitmine, välja arvatud tiheasustusosal haljasala hooldustööde tegemiseks, kutselise või harrastusliku kalapüügiõigusega isikul kalapüügiks vajaliku veesõiduki veekogusse viimiseks ning maatulundusmaal metsamajandustöödeks ja põllumajandustöödeks.

Kaldal on ehituskeeluvöönd, kus uute hoonete ja rajatiste ehitamine on keelatud.

Kalda ehituskeeluvööndi laius seisuveekogudel on:

- Veelikse paisjärvel (kood 207821) - 25 m;
- Rae paisjärvel (kood 207822) - 25 m;
- Asuja paisjärvel (kood 207823) - 25 m;
- Kamali paisjärvel (kood 207123) - 50 m;
- Tõlla paisjärvel (kood 207124) - 25 m;
- Tihemetsa paisjärvel (kood 207111) - 25 m;
- Sillaotsa paisjärvel (kood 207122) - 25 m;
- Nõmme paisjärvel (kood 203061) - 25 m.

Kalda ehituskeeluvööndi laius vooluveekogudel on:

- Reiu jõel (kood 11454) - 50 m;
- Ura jõel (kood 11481) - 50 m;
- Veelikse ojal (kood 11455) - 50 m;
- Rannametsa jõel (kood 11508) - 50 m;
- Arumetsa ojal (kood 11516) - 50 m;
- Kaerasaadu ojal (kood 11460) - 50 m;
- Külge ojal (kood 11459) - 50 m;
- Tõlla ojal (kood 11393) - 50 m;
- Neitsi ojal (kood 11375) - 50 m;
- Humalaste jõel (kood 11464) - 50 m;
- Timmkanalil (kood 11511) - 50 m;
- Pale jõel (kood 11377) - 50 m;

- Lähkma jõel (kood 11468) - 50 m;
- Halliste jõel (kood 11360) - 50 m;
- Surju ojal (kood 11466) - 50 m;
- Tolkuse ojal (kood 11512) - 50 m;
- Pääsmaa ojal (kood 11389) - 50 m;
- Alva jõel (kood 11384) - 50 m.

Järve või jõe kaldal metsamaal ulatub ehituskeeluvöönd ranna või kalda piiranguvööndi piirini.

Linnas ja alevis ning aleviku ja küla selgelt piiritletaval kompaktsel hoonestusega alal on kalda ehituskeeluvöönd **50 m**.

Ehituskeeld ei laiene:

- hajaasustuses olemasoleva ehitise õuemaale ehitatavale uuele hoonele, mis ei jää veekaitsevööndisse;
- tiheasustusalal ehituskeeluvööndis varem väljakujunenud ehitusjoonest maismaa suunas olemasolevate ehitiste vahele uue ehitise püstitamisele;
- kalda kindlustusrajatisele;
- supelranna teenindamiseks vajalikule rajatisele;
- maaparandussüsteemile, välja arvatud poldrile;
- olemasoleva ehitise esmakordsele juurdeehitisele juhul, kui juurdeehitise maht on väiksem kui üks kolmandik olemasoleva ehitise kubaatuurist;
- piirdeaedadele.

Ehituskeeld ei laiene detail- või üldplaneeringuga kavandatud:

- pinnavee veehaarde ehitisele;
- sadamaehitisele ja veeliiklusrajatisele;
- ranna kindlustusrajatisele;
- hüdrograafia teenistuse ja seirejaama ehitisele;
- kalakasvatusehitisele;
- riigikaitse, piirivalve ja päästeteenistuse ehitisele;
- tehnovõrgule ja -rajatisele;
- sillale;
- avalikult kasutatavale teele ja tänavale;
- raudteele.

Lautrit ja paadisilda tohib rannale või kaldale rajada, kui see ei ole vastuolus ranna ja kalda kaitse eesmärkidega ja pole vajalik vee erikasutusluba (Veeseaduse § 8 lõige 2).

Vee kaitsmiseks hajureostuse eest ja veekogu kallaste uhtumise vältimiseks moodustatakse veekogu kaldaalal veekaitsevöönd. Veekaitsevöödi ulatus tavalisest veepiirist on:

- järvedel, jõgedel, ojadel, allikatel, peakraavidel ning maaparandussüsteemide eesvooludel - **10 m**;
- maaparandussüsteemide eesvooludel valgalaga alla 10 km² - **1 m**.

Kallasrada on kaldariba avaliku veekogu ja avalikuks kasutamiseks määratud veekogu ääres ning asub kaldavööndis. Kallasraja laiust arvestatakse lamekaldal keskmise veeseisu piirjoonest ja kõrgkaldal kaldanõlva ülemisest servast, lugedes viimasel juhul kallasrajaks ka vee piirjoone ja kaldanõlva ülemise serva vahelist maariba.

Kallasraja laius on kallastel **4 m**, mida mööda võib vabalt ja takistamatult veekogu ääres liikuda.

Kallasraja kasutaja ei tohi kallasraja kasutamisega kahjustada kaldaomaniku vara. Kinnisasja valdaja on kohustatud tagama inimeste ja loomade vaba läbipääsu kallasrajal. Kohalikud omavalitsused on kohustatud üld- ja detailplaneeringuga tagama avalikud juurdepääsuvõimalused kallasrajale.

4.5 Teemaa piirid

Alus: *Teeseadus* (RT I 1999, 26, 377; 93, 831; 2001, 43, 241; 50, 283; 93, 565; 2002, 41, 249; 47, 297; 53, 336; 61, 375; 63, 387; 2003, 79,530; 88, 594; 2004, 84, 569; 2005, 11, 44; 40, 312; 61, 479; 2006, 30, 232; 2007, 14, 70);
 Teede- ja sideministri 28.09.1999. a määrus nr 55, *Tee projekteerimise normid ja nõuded* (RTL 2000, 23, 303; 2004, 65, 1088);
 Teede- ja sideministri 28.09.1999. a määrus nr 59, *Tee ja tee kaitsevööndi kasutamise ja kaitsmise nõuded* (RTL 1999, 155, 2173; 2003, 100, 1511);
 Majandus- ja kommunikatsiooniministri 25.02.2005. a määrus nr 26, *Riigimaanteede nimekiri ja riigimaanteede liigid* (RTL 2005, 28, 390; 114, 1759; 2006, 47, 847; 2007, 8, 128).

Tee on maantee, tänav, metsatee, jalgteed ja jalgrattateed või muu sõidukite või jalakäijate liiklemiseks kasutatav rajatis, mis võib olla riigi või kohaliku omavalitsuse või muu juriidilise isiku või füüsilise isiku omandis.

Teemaa on maa, mis õigusaktidega kehtestatud korras on määratud tee koosseisus olevate rajatiste paigutamiseks ja teehoiu korraldamiseks.

Avalikult kasutatavad teed on riigimaantee, kohalik tee ning avalikuks kasutamiseks määratud eratee ning tänav. Avalikult kasutatavat teed võib kasutada igäüks seaduses ja teistes õigusaktides sätestatud piirangutega. Avalikult kasutatava tee maakasutuse sihtotstarve on transpordimaa.

Kohalikud maanteed on Saarde Vallavolikogu otsuse alusel valla omandis olevad kohaliku liikluse korraldamiseks rajatud teed, mille võtab kohalike teede registrisse ja arvab sellest välja vallavolikogu.

Tee kaitseks, teehoiu korraldamiseks, liiklusohutuse tagamiseks ning teelt lähtuvate keskkonnakahjulike ja inimesele ohtlike mõjude vähendamiseks rajatakse tee äärde **kaitsevöönd**:

- riigimaanteed (põhimaanteed, tugimaanteed ja kõrvalmaanteed) kaitsevööndi laius mõlemal pool sõiduraja telge ja mitme sõiduraja korral mõlemal pool äärmise sõiduraja telge on **50 m**;
- kohaliku maantee kaitsevööndi laius mõlemal pool sõiduraja telge ja mitme sõiduraja korral mõlemal pool äärmise sõiduraja telge on **20 m**;
- tänava kaitsevööndi laius on **5 m**.

Teed ja tee kaitsevööndit kahjustada ja risustada on keelatud. Tee omanik ja tee kaitsevööndi omanik võivad nõuda tee või tee kaitsevööndi kahjustajalt või risustajalt teehoiukulude katteks hüvitist.

Teel ja tee kaitsevööndis on tee omaniku nõusolekuta keelatud:

- maha võtta, ümber tõsta, juurde panna või kinni katta liiklusmärke ja muid liikluskorraldusvahendeid või eemaldada nendelt katted;
- teha teel ilma ehitusloata teehoiutöid, samuti mis tahes teehoiuväliseid töid, paigutada sinna töövahendeid, materjale jms tegevusega kaitsevööndis ei tohi halvendada liiklustingimusi teel;
- ehitada nähtavust piiravaid hooneid või rajatisi ning rajada istandikku;
- ehitada kiirendus- või aeglustusrada, peale- või mahasõiduteed, alalist või ajutist müügipunkti või muud teeninduskohta;
- takistada jalakäijate liiklemist neid häiriva tegevusega;
- paigaldada valgustusseadet või teabe- ja reklaamivahendit;
- korraldada spordivõistlust või muud rahvaüritust;
- kaevandada maavara ja maa-ainest;
- teha metsa uuendamiseks lageraiet;
- teha veerežiimi muutust põhjustavat maaparandus- või muud teehoiuväliseid töid.

Tee kaitsevööndi maa omanik võib nõuda tee omanikult piirangute tõttu tekkinud kahju hüvitamist.

Tee kaitsevööndi maa omanik on kohustatud:

- hoidma korras kaitsevööndi maa-ala ja sellel paikneva rajatise;
- kõrvaldama nähtavust piirava istandiku, puu või muu liiklusele ohtliku rajatise;
- mitte lubama teemaale või kaitsevööndisse järelevalveta kariloomi.

Tulevikunõudeid arvestava sõidutee välisservadest väljapoole tuleb jätta sõiduteest mõlemale poole vöönd vastavalt järgnevale tabelile (Tabel 18) – punaste joonte vähim kaugus sõidutee(de) välisservast.

Tabel 18. Tänavamaa piirid

Tänav (tee) liik	Vööndi laius sõidutee välisservast punase jooneni (m)		
	Hea	Rahuldav	Erandlik
Põhitänav	10	6	3
Jaotustänav	8	6	3
Kõrvaltänav	4	3	2
Veotänav	8	6	3
Jalgtee	3	1	0

4.6 Raudteest tulenevad piirangud

Alus: *Raudteeseadus* (RT I 2003, 79, 530; 2004, 18, 131; 2205, 38, 298; 40, 312; 2006, 30, 232; 2007, 14, 70).

Raudteemaa on raudtee ja raudteeinfrastruktuuri hoonete ja rajatiste alune ning nende teenindamiseks vajalik maa.

Raudtee kaitsevöönd on raudtee sihtotstarbelise toimimise ja häireteta raudteeliikluse tagamiseks ning raudteelt lähtuvate kahjulike mõjude vähendamiseks ettenähtud maa-ala, mille laius rööpme teljest (mitmeteelistel raudteedel ja jaamades äärmise rööpme teljest) linnades ja **asulates on 30 meetrit ning väljaspool linnu ja asulaid 50 meetrit**, kui seaduse või seaduse alusel kehtestatud õigusaktidega ei ole ette nähtud kaitsevööndi suuremat laiust.

Raudtee kaitsevööndis kehtivad järgmised nõuded:

- kinnisasja valdaja ei tohi oma tegevuse või tegevusetusega takistada raudtee sihtotstarbelist kasutamist, halvendada raudtee seisundit ega ohustada liiklust;
- maaparandussüsteemide rajamine, maavara kaevandamine, kaevamistöde tegemine, metsaraie ja muud looduskeskkonda muutvad tööd, kergestisüttivate ainete ja lõhkematerjali tootmine ja ladustamine võib toimuda ainult Raudteeinspeksiooni ja vastava raudteeinfrastruktuuri-ettevõtja või raudtee muu omaniku või valdaja eelneval kirjalikul nõusolekul;
- hoonete ja rajatiste ehitamine, seadmete ja materjalide ladustamine ja paigaldamine, mis seab ohtu nähtavuse kaitsevööndis, võib toimuda ainult Raudteeinspeksiooni ja vastava raudteeinfrastruktuuri-ettevõtja või raudtee muu omaniku või valdaja eelneval kirjalikul nõusolekul;
- raudtee korrashoiuks või liiklusohutuse tagamiseks annab kinnisasja omanikule metsa raadamiseks nõusoleku keskkonnaminister või tema volitatud isik, arvestades võimaluse korral vastava raudteeinfrastruktuuri-ettevõtja või raudtee muu omaniku või valdaja kirjalikku põhjendatud seisukohta;

- kui kaitsevööndis kasvav mets takistab raudteeliikluse ohutuse tagamiseks vajalikku nähtavust ja kinnisasja omanik keeldub metsa raadamiseks nõusoleku taotlemisest ja metsa raadamast, samuti juhul, kui raudteeliikluse ohutuse tagamiseks vajalikku nähtavust takistab muu puittaimestik, mis ei ole metsa metsaseaduse tähenduses, ja kinnisasja omanik keeldub seda puittaimestikku raiumast, on raudteeinfrastruktuuri-ettevõtjal, raudtee muul omanikul või valdajal õigus pöörduda seisukoha saamiseks Raudteeinspeksiooni poole. Kui Raudteeinspeksioon hindab metsa raadamise või muu puittaimestiku raiumise raudteeliikluse ohutuse tagamiseks vajalikuks, on Raudteeinspeksioonil õigus nõuda kinnisasja asukohajärgse keskkonnateenistuse kaudu metsa raadamiseks või muu puittaimestiku raiumiseks nõusoleku andmist raudteeinfrastruktuuri-ettevõtjale või raudtee muule omanikule või valdajale,
- raudteeliikluse ohutuse tagamiseks raudtee kaitsevööndis metsa raadamise või muu puittaimestiku raie korral on raudtee kaitsevööndis asuva kinnisasja omanikul õigus raudteeinfrastruktuuri-ettevõtjalt või raudtee muult omanikult või valdajalt nõuda üksnes otsese kahju hüvitamist.

4.7 Liiniservituut kinnisasjal

Alus: *Asjaõigusseadus* (RT I 1993, 39, 590; 1999, 44, 509; 2001, 34, 185; 52, 303; 93, 565; 2002, 47, 297; 53, 336; 99, 579; 2003, 13, 64; 17, 95; 78, 523; 2004, 20, 141; 37, 255; 2005, 39, 308; 59, 464; 2007, 24, 128);
Asjaõigusseaduse rakendamise seadus (RT I 1993, 72/73, 1021; 1999, 44, 510; 2000, 51, 325; 88, 576; 2001, 24, 133; 31, 171; 42, 234; 94, 582; 2002, 47, 297; 53, 336; 99, 579; 2003, 13, 64; 51, 355; 78, 523; 81, 546; RT III 2004, 13, 160; RT I 2004, 14, 91; 2005, 39, 308; 2006, 19, 148; 2007, 24, 128).

Omanik peab lubama paigutada oma kinnisasjale maapinnal, maapõues ja õhuruumis tehnovõrke ja -rajatise (tehnorajatise), kui nende ehitamine ei ole kinnisasja kasutamata võimalik või kui nende ehitamine teises kohas põhjustab ülemääraseid kulusi. Samuti peab omanik lubama teostada oma kinnisasjal seaduslikul alusel paikneva tehnorajatise teenindamiseks vajalikke töid. Avariitöid võib teha omanikuga eelnevalt kokku leppimata.

Teisele isikule kuuluval kinnisasjal paiknevad tehnorajatised ei ole kinnisasja olulised osad.

Liiniservituut annab õiguse juhtida läbi võõra kinnisasja oma kinnisasjale gaasi-, elektri-, side- ja muid liine.

Liiniservituut ja veejuhtimisservituut on reaalservituudid, mis koormavad teenivat kinnisasja valitseva kinnisasja kasuks selliselt, et valitseva kinnisasja igakordne omanik on õigustatud teenivat kinnisasja teatud viisil kasutama. Reaalservituut tekib kinnistusraamatusse kandmisega. Ettepanekut servituudi seadmiseks saab teha detailplaneeringuga.

Reaalservituut koormab teenivat kinnisasja valitseva kinnisasja kasuks selliselt, et valitseva kinnisasja igakordne omanik on õigustatud teenivat kinnisasja teatud viisil kasutama või et teeniva kinnisasja igakordne omanik on kohustatud oma omandiõiguse teostamisest valitseva kinnisasja kasuks teatavas osas hoiduma.

Alates 1. aprillist 1999. a on tehno rajatise püstitamiseks võõrale kinnisasjale nõutav kinnisasja koormamine reaalservituudi või isikliku kasutusõigusega. Kinnistusraamatusse veel kandmata maale või riigile või Saarde vallale kuuluvale maale tehno rajatise püstitamiseks piisab lihtkirjalikust või notariaalsest kokkuleppesest maa omanikuga.

Kinnisasja omanik võib reaalservituudi või isikliku kasutusõiguse seadmisest keelduda, kui tehno rajatise edasine asumine kinnisasjal selle kasutamist oluliselt takistab ja omaniku kahju tehno rajatisest on suurem kui tehno rajatise teise kohta ümberpaigutamise kulud, samuti juhul, kui omanik kannab kõik tehno rajatise ümberpaigutamise kulud ja annab selleks tehno rajatise omanikule eelnevalt piisava tagatise.

Kinnisasja omanikul on õigus nõuda tasu tema kinnisasjale püstitatud tehno rajatise talumise eest, sõltumata sellest, kas talumise kohustus tuleb seadusest või kinnisasja koormamisest servituudi või isikliku kasutusõigusega. Tasu suurus võrdub tehno rajatise kaitsevööndi pindalale vasta va maamaksuga, mis korrutatakse läbi maa sihtotstarbe koefitsiendiga. Tasu maksmise perioodi, korra ja maa sihtotstarbe koefitsiendid kehtestab Vabariigi Valitsus.

4.8 Telekommunikatsiooni liinirajatise kaitsevöönd

Alus: *Elektroonilise side seadus* (RT I 2004, 87, 593; 2005, 71, 545; 2006, 25, 187; 31, 234; 58, 439; 2007, 3, 12);
Majandus- ja kommunikatsiooniministri 11.12.2006. a määrus nr 99, *Liinirajatise kaitsevööndis tegutsemise tingimused ja kord* (RTL 2006, 89, 1657).

Liinirajatis on aluspinnaga kohtkindlalt ühendatud elektroonilise side võrgu osa, milleks on muu hulgas maakaabel, veekogu põhjas paiknev kaabel, kaablitunnel, kaablikanaliseatsioon, ehitistele ja postidele kinnitatud kaablite või juhtmete kogum koos kommutatsiooni-, jaotus- ja otsastusseadmetega, regeneraator, elektrooniliste sideseadmete konteiner ning raadiosidemast. Liinirajatised on ka tehnovõrgud ja -rajatised *ehitusseaduse ning asjaõiguse seaduse rakendamise seaduse* tähenduses; Liinirajatise planeerimisele ja ehitamisele kohaldatakse ehitiste planeerimiseks ja ehitamiseks kehtestatud nõudeid.

Liinirajatise kaitsevöönd on seadusega kindlaks määratud mõõtmetega ala, kus igasugune liinirajatist ohustada võiv tegevus on lubatud seaduses sätestatud tingimustel ja korras.

Liinirajatiste kaitsevööndi mõõtmed maismaal on – **2 m** liinirajatise keskjoonest või rajatise välisseinast liinirajatise paralleelse mõttelise jooneni või tõmmitsatega raadiomasti korral selle kõrgusega või vabalt

seisva raadiomasti korral selle 1/3 kõrgusega ekvivalentse raadiusega mõttelise ringjooneni maapinnal, meetrites.

Liinirajatise kaitsevööndis peab kinnisasja omanik või valdaja või seal tegutsev isik kinni pidama järgmistest kitsendustest:

- liinirajatise kaitsevööndis on keelatud tõkestada juurdepääsu liinirajatiseni, ladustada jäätmeid, tuleohtlikke materjale ja aineid, teha tuld, põhjustada oma tegevusega liinirajatise saastamist ja korrosiooni;
- veekogus paikneva liinirajatise kaitsevööndis on keelatud teha süvendustöid, veesõidukiga ankrusse heita, liikuda heidetud ankru, kettide, logide, traalide ja võrkudega.

Liinirajatise asukoha määramise hõlbustamiseks on liinirajatise omanik kohustatud märgistama liinirajatise asukoha. Liinirajatise asukoha märgistamine lahendatakse liinirajatise ehitusprojektiga ja kooskõlastatakse kinnisasja omanikuga. Liinirajatise asukohta määrav märgistus peab olema kohalikke keskkonnaolusid arvestades vastupidav ning see peab olema paigaldatud viisil, mis võimaldab hõlpsalt, piisava täpsusega ja aegsasti liinirajatise asukoha ning liinirajatise omaniku nime ja tema kontaktandmed tuvastada.

Liinirajatise kaitsevööndis on ilma liinirajatise omaniku loata keelatud igasugune tegevus, mis võib ohustada liinirajatist:

- ehitada, rekonstrueerida või lammutada hooneid ja rajatise, teha mis tahes mäe-, laadimis-, süvendus-, lõhkamis-, üleujutus-, niisutus- ja maaparandustöid, istutada ja langetada puid ja põõsaid;
- õhuliinina rajatud liinirajatise puhul sõita masinate ja mehhanismidega, mille üldkõrgus maapinnast koos veosega või ilma on üle 4,5 m;
- pinnases paikneva liinirajatise puhul töötada löökmehhanismidega, planeerida pinnast, teha mullatöid sügavamal kui 0,3 m, küntaval maal sügavamal kui 0,45 m ning ladustada ja teisaldada raskusi;
- veekogus paikneva liinirajatise puhul paigaldada veesõidukite liiklustähiseid ja poisid ning lõhata ja varuda jääd.

Liinirajatise kaitsevööndis tegutseda sooviv isik peab vähemalt kolm tööpäeva enne planeeritud tööde teostamist esitama liinirajatise omanikule kirjaliku taotluse. Kirjaliku taotluse vormi, koosseisu ja esitamise korra määrab liinirajatise omanik.

Liinirajatise kaitsevööndi puhastamisel puudest ja võsast on liinirajatise omanik kohustatud langetatud puud virnastama raielangil ja võsa ning raiejäätmed vastavalt kokkuleppele kinnisasja omanikuga kas koguma hunnikusse, kasutama kokkuveoteede tugevdamiseks, tükeldama ja laotama laiali või põletama.

Liinirajatise kaitsevööndis kasvavate puude okste lõikamise kohustus on maavaldajal, kelle maa peal need puud kasvavad. Sellega seotud kulud kannab liinirajatise omanik.

Liinirajatise kahjustuste ja vigastuste likvideerimisega seotud kulud kannab nende põhjustamise eest vastutav isik.

4.9 Elektripaigaldise kaitsevöönd

Alus: *Elektriohutusseadus* (RT I 2002, 49, 310; 110, 659; 2004, 18, 131; 30, 208; 75, 520);
Vabariigi Valitsuse 02.07.2002. a, määrus nr 211, *Elektripaigaldise kaitsevööndi ulatus* (RT I 2002, 58, 366; 2003, 44, 305).

Elektripaigaldise kaitsevöönd on elektripaigaldist, kui see on iseseisev ehitis, ümbritsev maa-ala, õhuruum või veekogu, kus ohutuse tagamise vajadusest lähtudes kitsendatakse kinnisasja kasutamist.

Elektripaigaldise kaitsevööndis on keelatud tõkestada juurdepääsu elektripaigaldisele, ladustada jäätmeid, tuleohtlikke materjale ja aineid, teha tuld, põhjustada oma tegevusega elektripaigaldise saastamist ja korrosiooni ning korraldada massiüritusi, kui tegemist on üle 1000-voldise nimipingega elektripaigaldisega.

Elektripaigaldise omaniku loata on keelatud:

- elektripaigaldise kaitsevööndis ehitada, teha mis tahes mäe-, laadimis-, süvendus-, lõhkamis-, üleujutus-, niisutus- ja maaparandustöid, istutada ning langetada puid ja põõsaid;
- elektri-veekaabelliinide kaitsevööndis teha süvendustöid, veesõidukiga ankrusse heita, liikuda heidetud ankru, kettide, logide, traalide ja võrkudega;
- elektri-veekaabelliinide kaitsevööndis paigaldada veesõidukite liiklustähiseid ja poisid ning lõhata ja varuda jääd;
- elektri-õhuliinide kaitsevööndis sõita masinate ja mehhanismidega, mille üldkõrgus maapinnast koos veosega või ilma selleta on üle 4,5 m;
- üle 1000-voldise nimipingega elektri-õhuliinide kaitsevööndis ehitada aedu ja traattarasid ning rajada loomade joogikohti;
- elektri-maakaabelliinide kaitsevööndis töötada löökmehhanismidega, tasandada pinnast, teha mullatöid sügavamal kui 0,3 m, küntaval maal sügavamal kui 0,45 m ning ladustada ja teisaldada raskusi.

Õhuliini kaitsevöönd on maa-ala ja õhuruum, mida piiravad mõlemal pool piki liini telge paiknevad mõttelised vertikaaltasandid, ning mille ulatus:

- | | |
|--|--------------|
| • alla 1 kV pingega liinide korral on | 2 m; |
| • kuni 20 kV pingega liinide korral on | 10 m; |
| • 35–110 kV pingega liinide korral on | 25 m; |
| • 220- 330 kV pingega liinide korral | 40 m. |

Maakaabelliini maa-ala kaitsevöönd on piki kaabelliini kulgev ala, mida mõlemalt poolt piiravad liini äärmistest kaablitest **1 m** kaugusel paiknevad mõttelised vertikaaltasandid.

Veekaabelliini kaitsevöönd on piki kaabelliini kulgev veepinnast põhjani ulatuv veeruum, mida mõlemalt poolt piiravad liini äärmistest kaablitest järvedes **100 m** kaugusel ning jõgedes **50 m** kaugusel paiknevad mõttelised vertikaaltasandid.

Alajaamade ja jaotusseadmete kaitsevöönd. Alajaamade ja jaotusseadmete ümber ulatub kaitsevöönd **2 m** kaugusele piirdeaiast, seinast või nende puudumisel seadmest.

4.10 Surveseadme kaitsevöönd

Alus: *Surveseadme ohutuse seadus* (RT I 2002, 49, 309; 2003, 88, 594; 2004, 2, 5; 18, 131; 30, 208);
 Vabariigi Valitsuse 02.07.2002. a, määrus nr 213, *Surveseadme kaitsevööndi ulatus* (RT I 2002, 58, 368; 2003, 44, 304).

Surveseadmed ja surveseadmestikud jaotatakse järgmistesse liikidesse:

- I liik – surveseadmed, milles on ette nähtud suurema kui 0,5-baarise rõhu tekkimine;
- II liik – seeriaviisiliselt valmistatavad lihtsad surveanumad, välja arvatud tulekustutid;
- III liik – transporditavad surveseadmed, välja arvatud aerosooliballoonid ja hingamisaparaatide gaasiballoonid;
- IV liik – aerosooliballoonid, välja arvatud aerosooliballoonid, mille maht on väiksem kui 50 milliliitrit, metallist aerosooliballoonid, mille maht on suurem kui 1000 milliliitrit, kaitsva kattega klaasist või mittekillustuvast plastist aerosooliballoonid, mille maht on suurem kui 220 milliliitrit, ja kaitsva katteta klaasist või killustuvast plastist aerosooliballoonid, mille maht on suurem kui 150 milliliitrit;
- V liik – plahvatus- või tuleohtliku, väga tuleohtliku, eriti tuleohtliku, mürgise või väga mürgise vedeliku anumad ja torustikud, milles rõhu tekitab vedelikusamba kõrgus või hüdrauliline löök, samuti muud surveseadmed, mis ei kuulu I–IV liiki.

Surveseadme kaitsevöönd on surveseadet, kui see on iseseisev ehitis, ümbritsev maa-ala, õhuruum või veekogu, kus ohutuse tagamise vajadusest lähtudes kitsendatakse kinnisasja kasutamist.

Surveseadme kaitsevööndis peab hoiduma tegevustest, mis võivad kahjustada surveseadet, sealhulgas ei tohi:

- tõkestada juurdepääsu surveseadmele, ladustada jäätmeid, kemikaale või väetisi, istutada puid ja põõsaid;
- surveseadme omaniku loata ehitada, teha lõhkamis-, puurimis- ja kaevetöid, samuti üleujutus-, niisutus- ja maaparandustöid, ladustada ja teisaldada raskusi ning organiseerida ülesõite või teha muid surveseadme ohutust mõjutada võivaid töid.

Maa-aluste soojustorustike kaitsevöönd. Maa-aluste soojustorustike, mida mõlemal pool torustikke piiravad äärmise torustiku isolatsiooni välispinnast järgmistel kaugustel asuvad mõttelised vertikaaltasandid ja horisontaaltasand, kaitsevööndi ulatus on:

- alla 200 mm läbimõõduga torustiku korral **2 m**;
- 200 mm ja suurema läbimõõduga torustiku korral **3 m**.

Maapealsete soojustorustike kaitsevöönd. Maapealsete soojustorustike, mida mõlemal pool torustikke piiravad äärmise torustiku isolatsiooni välispinnast järgmistel kaugustel asuvad mõttelised vertikaaltasandid, kaitsevööndi ulatus:

- aurutorustikul töörohul üle 16 baari on **10 m**;
- aurutorustikul töörohul 16 baari ja alla selle on **5 m**;
- veetorustikul töörohul üle 6 baari on **5 m**;
- veetorustikul töörohul 6 baari ja alla selle on **2 m**.

Kaugküttevõrgu juurde kuuluvate rajatiste ja hoonete kaitsevöönd. Kaugküttevõrgu juurde kuuluvate dreanažitorude, jaotuskambrite, pumbamajade, mõõtesõlmede ning reguleerpunktide rajatiste ja hoonete kaitsevöönd on maa-ala ja õhuruum, mis asub välisseina äärmistest punktidest **2 m** kaugusel paiknevate mõtteliste vertikaalide vahel.

Kaugküttevõrgu kaitsevööndis on keelatud tõkestada juurdepääsu kaugküttevõrgule, rajada alalisi ehitisi, ladustada jäätmeid, kemikaale või väetisi, istutada puid ja põõsaid ning teha muid tegevusi, mis võivad kahjustada kaugküttevõrgu konstruktsioone.

Kaugküttevõrgu kaitsevööndis on keelatud ilma võrguettevõtja loata teha lõhkamis-, puurimis- ja kaevetöid, samuti üleujutus-, niisutus- ja maaparandustöid, paigaldada täiendavaid kommunikatsioone, teha ehitustöid, püstitada ajutisi ehitisi, rajada parkimisplatse, ladustada ja teisaldada materjale, organiseerida ülesõite, paigaldada kinnisasja omaniku või valdaja ehitust läbivates kaugküttevõrgu tehnilistes koridorides täiendavaid kommunikatsioone ja teha ümberehitusi.

Kanalisatsiooni-, vee-, side- ja gaasitrasside ning elektrikaablite ja teiste kommunikatsioonide rajamisel kaugküttevõrgu kaitsevööndisse on vähimad kaugused kaugküttevõrgu välispinnast kommunikatsiooni välispinnani:

- ristumisel **0,2 m**;
- paralleelsel kulgemisel **1 m**.

Maapealsete vedelkütusetorustike kaitsevöönd on maa-ala ja õhuruum, mis asub torustiku välisseina äärmistest punktidest **5 m** kaugusel paiknevate mõtteliste vertikaaltasandite vahel.

4.11 Kanalisatsiooniehitiste veekaitsenõuded ja pumplate kujad

- Alus: *Veeseadus* (RT I 1994, 40, 655; 1996, 13, 241, 240; 1998, 2, 47; 61, 987; 1999, 10, 155; 54, 583; 95, 843; 2001, 7, 19; 42, 234; 50, 283; 94, 577; 2002, 1, 1; 61, 375; 63, 387; 2003, 13, 64; 26, 156; 51, 352; 2004, 28, 190; 38, 258; 2005, 15, 87; 37, 280; 67, 512; 2006, 28, 211; 2007, 1, 1);
- Ühisveevärgi ja -kanalisatsiooni seadus* (RT I 1999, 25, 363; 2000, 39, 238; 102, 670; 2001, 102, 668; 2002, 41, 251; 61, 375; 63, 387; 2003, 13, 64; 2005, 37, 280);
- Vabariigi Valitsuse 16.05.2001. a. määrus nr 171, *Kanalisatsiooniehitiste veekaitsenõuded* (RT I 2001, 47, 261; 2006, 40, 310);
- Vabariigi Valitsuse 31.07.2001. a. määrus nr 269, *Heitvee veekogusse või pinnasesse juhtimise kord* (RT I 2001, 69, 424; 2003, 83, 565; 2006, 10, 67);
- Keskkonnaministri 16.10.2003. a. määrus nr 75, *Nõuete kehtestamine ühiskanalisatsiooni juhitavate ohtlike ainete kohta* (RTL 2003, 110, 1736);
- Keskkonnaministri 16.11.1998. a. määrus nr 65, *Heitveesuubla-na kasutatavate veekogude või nende osade nimekirja reostus-tundlikkuse järgi kinnitamine* (RTL 1998, 346/347, 1432; 1999, 167, 2446);
- Keskkonnaministri 16.12.2005. a. määrus nr 76, *Ühisveevärgi ja -kanalisatsiooni kaitsevööndi ulatus* (RTL 2005, 123, 1949);
- Saarde Vallavolikogu 30. novembri 2003. a. määrus nr 9, *Saarde valla ühisveevärgi ja -kanalisatsiooni kasutamise eeskiri*;
- Saarde Vallavolikogu 30. oktoobri 2003. a. määrus nr 10, *Saarde valla ühisveevärgi ja kanalisatsiooniga liitumise eeskiri*;
- Saarde Vallavolikogu 30. juuni 2006. a. määrus nr 26, *Saarde valla ühisveevärgi ja -kanalisatsiooni arengukava kinnitamine*.

Kanalisatsioon on ehitiste või seadmete süsteem heitvee ja roovee kogumiseks või suublasse juhtimiseks.

Roovee kogumisalaks nimetatakse ala, kus on piisavalt elanikke ja majandustegevust roovee kogumiseks kanalisatsiooni kaudu rooveepuhastisse või heitvee juhtimiseks suublasse.

Rooveepuhastid jagunevad:

- suurteks rooveepuhastiteks ehk suurpuhastiteks, mille jõudlus on üle 2000 inimekvivalendi (edaspidi ie);
- väikesteks rooveepuhastiteks ehk väikepuhastiteks, mille jõudlus on kuni 2000 ie;
- omapuhastiteks üksikmajapidamise roovee puhastamiseks.

Inimekvivalendiks loetakse ühe inimese põhjustatud keskmise ööpäevase tingliku veereostuskoormuse ühikut. Biokeemilise hapnikutarbe (BHT7) kaudu väljendatud inimekvivalendi väärtus on **60 g** hapnikku ööpäevas.

Kuja on kanalisatsiooniehitise, torustik välja arvatud, lubatud kõige väiksem kaugus tsiviilhoonest või joogivee salvkaevust. Kuja ulatus (tabel 19) sõltub suublaks olevast pinnasest ja selle omadustest, reoveepuhasti jõudlusest, reovee puhastamise viisist ja reoveepumplasse juhitava reovee vooluhulgast.

Purgimissõlme kuja peab olema **30 m**.

Tabel 19. Puhastite nõutavad kujud sõltuvalt reovee puhastamise viisist ja reoveepuhasti jõudlusest

Reovee puhastamisviis	Kuja (meetrites)
Reoveesettetahendus- ja kompostimisväljakutega mehaaniline või bioloogiline reoveepuhasti või eraldi paiknevad reoveesettetahendus- ja kompostimisväljakud	100
Mehaaniline või bioloogiline reoveepuhasti, kus reoveesetet käideldakse kinnises hoones	50
Biotiik, tehismärgala, avaveeline taimestikpuhasti	100

Ühiskanalisatsiooni reoveepumpla kuja ulatus sõltub reoveepumplasse juhitava reovee vooluhulgast. Kui vooluhulk on kuni **10 m³/d**, peab kuja olema **10 m**; kui vooluhulk on üle **10 m³/d**, peab kuja olema **20 m**.

Ühisveevärgi ja -kanalisatsiooni kaitsevöönd on ühisveevärgi ja -kanalisatsiooni ehitisi ümbritsev maa-ala, õhuruum või veekogu, kus kinnisasja kasutamist on kitsendatud ühisveevärgi ja -kanalisatsiooni ehitiste kaitse ja ohutuse tagamiseks.

Ühisveevärgi ja -kanalisatsiooni maa-aluste vabavoolsete torustike kaitsevööndi ulatus torustiku telgjoonest mõlemale poole on:

- torustikul, mille siseläbimõõt on alla 250 mm ja mis on paigaldatud kuni 2 m sügavusele – 2 m;
- torustikul, mille siseläbimõõt on 250 mm ja suurem ning mis on paigaldatud kuni 2 m sügavusele – 2,5 m;
- torustikul, mille siseläbimõõt on alla 250 mm ja mis on paigaldatud üle 2 m sügavusele – 2,5 m;
- torustikul, mille siseläbimõõt on 250 mm ja suurem ning mis on paigaldatud üle 2 m sügavusele – 3 m;
- torustikul, mille siseläbimõõt on 1000 mm ja suurem ning mis on paigaldatud üle 2 m sügavusele või allmaakaevõõnesse – 5 m.

Ühisveevärgi ja -kanalisatsiooni muude ehitiste ümber ulatub kaitsevöönd piirdeaiani, selle puudumisel **2 m** kaugusele ehitisest.

Ühisveevärgi ja -kanalisatsiooni kaitsevööndis peab hoiduma tegevusest, mis võib ühisveevärgi ja -kanalisatsiooni ehitisi kahjustada, sealhulgas ei tohi:

- tõkestada juurdepääsu ühisveevärgi ja -kanalisatsiooni ehitistele ega istutada puid;
- ühisveevärgi ja -kanalisatsiooni omaniku loata ehitada, ladustada materjale ning teha lõhkamis-, puurimis-, kaevandamis-, vaia-, kaeve-, täite-, üleujutus- või kuivendustöid ja ehitiste juures ka tõstetöid;
- veekogus asuva ühisveevärgi ja -kanalisatsiooni ehitiste juures teha süvendustöid, pinnase teiseldamistöid, uputada tahkeid aineid, ankurdada veesõidukit või vedada ankruid, kette, logisid, traale või võrke.

Ühiskanalisatsiooni on keelatud juhtida heitvett, mis sisaldab:

- põlemis- ja plahvatusohtlikke aineid;
- torustikele kleepuvaid või ummistusi tekitavaid aineid;
- inimestele ja keskkonnale ohtlikke mürgaineid;
- radioaktiivseid aineid;
- keskkonnaohtlikku bakterioloogilist reostust;
- biopuhastusele toksiliselt mõjuvaid aineid;
- bioloogiliselt raskesti lagundatavaid keskkonnaohtlikke aineid.

Omapuhasti rajamisel arvestatavad nõuded:

- omapuhasti kuja on vähemalt **10 m** (v.a septikul);
- septiku kuja on vähemalt **5 m**;
- omapuhastit tohib ehitada väljapoole reovee kogumisalaid;
- omapuhasti peab paiknema joogiveekaevude suhtes allanõlva ning põhjavee liikumissuuna suhtes allavoolu.

Heitvee pinnasesse juhtimine. Nõrgalt kaitstud põhjaveega aladel võib pinnasesse immutada kuni **10 m³** vähemalt bioloogiliselt puhastatud heitvett ööpäevas. Nõrgalt kaitstud põhjaveega aladeks loetakse alasid, mille pinnakate on **2-10 m** paksune moreen filtratsioonimooduliga **0,01-0,5 m** ööpäevas, alasid, mille pinnakate on alla **2 m** paksune savi- või liiv-savikiht filtratsioonimooduliga **0,0001-0,005 m** ööpäevas ja alasid, mille pinnakate on **20-40 m** paksune liiva- või kruusakiht filtratsioonimooduliga 1-5 m ööpäevas.

Heitvett kuni **50 m³** ööpäevas võib pärast mehaanilist puhastust ja õigusaktides toodud nõuetele, immutada pinnasesse, välja arvatud joogiveeallika sanitaarkaitsealadel ja nende välispiirist lähemal kui **50 m**, kui juhtimine kaugel asuvasse veekogusse ei ole majanduslikult põhjendatud ning ei ole põhjavee reostumise ohtu.

Lahkvoolse kanalisatsiooni kaudu tohib sademevett pärast mehaanilist puhastust ja vastavalt Vabariigi Valitsuse määruses toodud nõuetele immutada pinnasesse, välja arvatud joogiveeallika sanitaarkaitsealadel ja nende välispiirist lähemal kui **50 m**.

Heitvee pinnasesse juhtimise tingimused (hulk pindalaühiku kohta, reostusnäitajate lubatavad piirväärtused jm) täpsustatakse vee erikasutusloas.

Kui heitvee juhtimine kaugel asuvasse veekogusse on ebamajanduslik ning ei ole põhjavee reostumise ohtu, võib heitvett immutada pinnasesse, v.a veehaarde sanitaarkaitsealal ja mitte lähemal kui **50 m** selle välispiirist, järgmistes kogustes:

- **10–50 m³** ööpäevas puhastamist; pärast reovee bioloogilist
- **kuni 10 m³** ööpäevas puhastamist. pärast reovee mehaanilist

Kanalisatsiooni kaudu või vahetult veekogusse või pinnasesse suunatava heitvee reostusnäitajad peavad vastama kehtestatud nõuetele.

Reostustundlikeks veekogudeks Saarde vallas on määratud:

- Reiu jõgi lähtest kuni pärnu- Valga mnt sillani (11454);
- Timmkanal lähtest kuni suudmeni (11511);
- Ura jõgi (11481);
- Lähkma jõgi Kilingi-Nõmme linna piires (11468).

Saare valla ühisveevärgi ja -kanalisatsiooni kasutamise eeskiri reguleerib reguleerib suhteid veevarustuse ja heitvee ärajuhtimise teenuseid osutava ettevõtja ning ühisveevärgi ja -kanalisatsiooniga liitunud veekasutajate vahel Saare valla territooriumil.

Saare valla ühisveevärgi ja -kanalisatsiooniga liitumise eeskiri määrab kindlaks ühisveevärgi ja -kanalisatsiooniga liitumise põhimõtted Saare vallas.

4.12 Puurkaevude sanitaarkaitsevöönd

Alus: *Veeseadus* (RT I 1994, 40, 655; 1996, 13, 241, 240; 1998, 2, 47; 61, 987; 1999, 10, 155; 54, 583; 95, 843; 2001, 7, 19; 42, 234; 50, 283; 94, 577; 2002, 1, 1; 61, 375; 63, 387; 2003, 13, 64; 26, 156; 51, 352; 2004, 28, 190; 38, 258; 2005, 15, 87; 37, 280; 67, 512; 2006, 28, 211; 2007, 1, 1);
 Keskkonnaministri 16.12.1996. a määrus nr 61, *Veehaarde sanitaarkaitseala moodustamise ja projekteerimise korra kehtestamine* (RTL 1997, 3, 8; 2004, 96, 1500).

Põhjaveehaardele moodustatakse sanitaarkaitseala, üldjuhul **50 m** raadiuses ümber puurkaevu või **50 m** kaugusele mõlemale poole kaevusid ühendavast sirgjoonest ja **50 m** raadiuses ümber puurkaevude rea otsmiste puurkaevude.

Veehaarde või sanitaarkaitseala projekti alusel ja maakonna keskkonna-teenistuse esildisel võib keskkonnaminister sanitaarkaitseala ulatust muuta järgmiselt:

- juhul, kui veehaarde projektikohane tootlikus on alla **10 m³** ööpäevas ja vett võetakse ühisveevärgi vajaduseks, vähendada **10-le meetrile**;
- juhul, kui veehaarde projektikohane tootlikus on üle **10 m³** ööpäevas ja põhjaveekiht on hästi kaitstud, vähendada **30-le meetrile**.

Sanitaarkaitseala ei moodustata, kui kasutatav põhjavesi ei sobi omadustelt olmeveeks või kui vett võetakse põhjaveekihist alla **10 m³** ööpäevas ühe kinnisasja vajaduseks. Sellisele veevõtukohtale kehtivad järgmised hooldusnõuded:

- kaevu asukoht peab olema võimalike reostusallikate (kogumiskaevud, käimlad, prügikastid, väetise- ja sõnnikuhoidlad, õlimahutid, kanaliseerimata saunad jne.) suhtes põhjaveevoolu suunas (järgib üldjoontes maapinna kallakust) ülesvoolu ja neist krundi piires võimalikult kaugemal (mitte vähem kui 10 m);
- puurkaevu suudme manteltoru ots peab jääma vähemalt 30 cm võrra maapinnast kõrgemale. Üldjuhul ei ole soovitatav rajada puurkaevu suudme ümber õurfi. Õurfi rajamine tuleb põhjendada veehaarde projektis. Rajatavate või olemasolevate õurfide seined ja põhi peavad olema vettpidavad ja manteltoru ots peab ulatuma vähemalt 15 cm kõrgemale pinnasevee maksimaalsest tasemest;
- kaevu suue peab olema veekaitse eesmärgil suletud;
- kaevu suudmetagune osa tuleb kindlustada vähemalt 50 cm sügavuseni savilukuga;
- kaevu ja selle ümbruse sanitaarse seisundi korrasoleku eest vastutab kaevu omanik (valdaja).

Põhjaveehaarde sanitaarkaitsealal on keelatud majandustegevus, välja arvatud veehaarderajatiste teenindamine, metsa hooldamine, heintaimede niitmine ja veeseire. Veehaarde omanik või valdaja võib keelata veehaarderajatise teenindamisega mitteseotud isikute viibimise veehaarderajatise seadmetel.

4.13 Põhja- ja pinnavee kaitse põllumajanduslikest reostusallikatest pärineva reostuse eest

Alus: *Veeseadus* ((RT I 1994, 40, 655; 1996, 13, 241, 240; 1998, 2, 47; 61, 987; 1999, 10, 155; 54, 583; 95, 843; 2001, 7, 19; 42, 234; 50, 283; 94, 577; 2002, 1, 1; 61, 375; 63, 387; 2003, 13, 64; 26, 156; 51, 352; 2004, 28, 190; 38, 258; 2005, 15, 87; 37, 280; 67, 512, 2006, 28, 211; 2007, 1, 1);
Vabariigi Valitsuse 28.08.2001. a määrus nr 288, *Veekaitse- nõuded väetise- ja sõnnikuhoidlatele ning siloladustamiskohtadele ja sõnniku, silomahla ja muude väetiste kasutamise ja hoidmise nõuded* (RT I 2001, 72, 443; 2002, 15, 89; 2004, 13, 89);
Keskkonnaministri 30. detsembri 2002. a määrus nr 78, *Reoveesette põllumajanduses, haljastuses ja rekultiveerimisel kasutamise nõuded* (RTL, 2003, 5, 48; 2004, 64, 1056).

Põhja- ja pinnavee kaitseks põllumajanduslikest reostusallikatest pärineva reostuse ennetamiseks ja piiramiseks tuleb järgida kehtestatud mineraalväetiste, sõnniku ning silomahla kasutamise ja hoidmise nõudeid.

Sõnnikuga on lubatud anda haritava maa hektari kohta külvikorra keskmisena kuni **170 kg lämmastikku** aastas. Mineraalväetistega on lubatud anda haritava maa hektari kohta külvikorra keskmisena **30 kg fosforit** aastas ja selline kogus lämmastikku, mis on põllumajanduskultuuride kasvuks vajalik ning vastavuses kehtestatud mineraalväetiste, sõnniku ning silomahla kasutamise ja hoidmise nõuetega.

Haritava maa ühe hektari kohta tohib pidada kuni **1,5 loomühikule** vastaval hulgal loomi. Suuremale arvule loomühikutele vastaval hulgal loomi haritava maa ühe hektari kohta tohib pidada nõuetekohase mahutavusega sõnnikuhoidla või sõnniku- ja virtsahoidla või sõnniku müügilepingu olemasolu korral.

Põllumajanduses, haljastuses ja rekultiveerimisel reoveesette kasutamisel tuleb järgida keskkonnaministri määrusega kehtestatud nõudeid.

Põllumajandustootjal on soovitatav järgida head põllumajandustava st üldtunnustatud tootmisvõtteid ja -viise, mille järgimise korral ei teki ohtu keskkonnale.

Allikate ja karstilehtrite ümbruses on **10 m** ulatuses veepiirist või karstilehtrite servast keelatud väetiste ja taimekaitsevahendite kasutamine ning vee kvaliteeti ohustav muu tegevus.

4.14 Maaparandussüsteemidega seotud nõuded

Alus: *Maaparandusseadus* (RT I 2003, 15, 84; 2004, 32, 227; 2005, 37, 284; 2007, 24, 129);
Asjaõigusseadus (RT I 1993, 39, 590; 1999, 44, 509; 2001, 34, 185; 52, 303; 93, 565; 2002, 47, 297; 53, 336; 99, 579; 2003, 13, 64; 17, 95; 78, 523; 2004, 20, 141; 37, 255; 2005, 39, 308; 59, 464; 2007, 24, 128);
Keskkonnaministri 24.12.1996. a määrus nr 64, *Veekaitse nõuete kehtestamine maaparandussüsteemide ehitamisel ja ekspluaatimisel* (RTL 1997, 14, 87; 1999, 34, 415);
Vabariigi Valitsuse 03.01.2006. a korraldus nr 1, *Riigi poolt korrashoitavate ühiseesvoolude loetelu* (RTL 2006, 7, 133; 2007, 63, 1134).

Maaparanduseks peetakse maa kuivendamist, niisutamist ja maa veerežiimi kahepoolset reguleerimist, samuti happeliste muldade lupjamist ning agromelioratiivsete, kultuurtehniliste ja muude maaparandushoiutööde tegemist maatulundusmaa sihtotstarbega maa ja maapiirkonnas paikneva põllumajanduslikult kasutatava elamumaa sihtotstarbega eluasemekohtade maa viljelusväärtuse suurendamiseks.

Maaparandussüsteem on maatulundusmaa ja eluasemekohtade maa kuivendamiseks või niisutamiseks või veerežiimi kahepoolseks reguleerimiseks vajalike hoonete ja rajatiste kogum.

Maaparandushoid on maaparandussüsteemi ja selle maa-ala ning nendega seotud keskkonnakaitserajatiste hooldamine ja uuendamine, happeliste muldade lupjamine, agromelioratiivsete ja kultuurtehniliste tööde tegemine maatulundusmaa ja eluasemekohtade maa viljelusväärtuse säilitamiseks ning suurendamiseks.

Maaparandussüsteemi maa-ala on maa-ala, millel paikneb reguleeriv võrk.

Maaparandussüsteemi reguleeriv võrk on veejuhtmete võrk liigvee vastuvõtmiseks või vee jaotamiseks. Reguleeriv võrk peab tagama maaviljeluseks sobiva mullaveerežiimi ja minimeerima reostuse leviku ohu.

Maaparandussüsteemi eesvool on kuivendusvõrgust voolava liigvee ärajuhtimiseks või niisutusvõrgu veehaardesse vee juurdevooluks rajatud veejuhe või loodusliku veekogu reguleeritud lõik, mille veeseisust sõltub reguleeriva võrgu nõuetekohane toimimine.

Ühiseesvool on eesvool, mis tagab mitmel kinnisasjal asuva maaparandussüsteemi toimimise. Eesvool peab tagama liigvee äravoolu kuivendusvõrgust või vee juurdevoolu niisutusvõrku ning olema võimalikult suure isepuhastusvõimega. Riigi poolt korrashoitavad eesvoolud on toodud tabelis 20.

Kuivendussüsteemi suubla on looduslik veekogu, kuhu suubub liigvesi eesvoolu või reguleeriva võrgu kaudu.

Reguleeriv võrk peab tagama maaviljeluseks sobiva mullaveerežiimi ja minimeerima reostuse leviku ohu. Eesvool peab tagama liigvee äravoolu kuivendusvõrgust või vee juurdevoolu niisutusvõrku ning olema võimalikult suure isepuhastusvõimega.

Tabel 20. Riigi poolt korrashoitavad ühiseesvoolud

Jrk nr	Veejuhtme		Riigi poolt korrashoitava ühiseesvoolu lõigu				
	kood	nimi	pikkus (km)	alguspunkti		lõpp-punkti	
				kirjeldus	X koordinaat Y koordinaat	kirjeldus	X koordinaat Y koordinaat
55.	1137300	Tõlla oja	7,3	Tõlla paisjärv	565616 6448341	Pärnu-Mõisaküla rdt sild	564753 6442377
56.	1137400	Rehemaa oja	4,3	Pärnu-Mõisaküla rdt sild	562809 6443370	Pärnu-Mõisaküla rdt sillast 4,32 km vv	560986 6440273
57.	1137500	Neitsi oja	5,6	suue	567471 6448995	Pärnu-Viljandi maakonna piir	567715 6446375
58.	1137700	Pale jõgi	6,3	Kanaküla-Kamali mnt sild	568719 6456263	Pärnu-Viljandi maakonna piir	573747 6457548
59.	1138400	Alva jõgi	2,5	Jutuse oja suue	562237 6451564	Jutuse oja suudmest 2,55 km vv	561443 6449936
60.	1138400	Alva jõgi	5,2	Valga-Uulu mnt truurp	559605 6446068	Valga-Uulu mnt truibist 2,39 km vv	561786 6447924
61.	1138500	Jutuse oja	6,0	suue	562237 6451564	Viljandi-Kilingi-Nõmme mnt truibist 5,64 km vv	564630 6449623
70.	1145400	Reiu jõgi	9,6	Kilingi-Nõmme-Tali-Laiksaare mnt truurp	549126 6437751	Jäärja metskonna katastriüksuse (tunnus 78201:004:0997) piir	546958 6429665
71	1145500	Veelikse oja	7,1	Lamboja suue	548509 6434644	Jäärja metskonna katastriüksuse (tunnus 78201:005:0288) piir	553076 6431961
72	1145900	Külge oja	17,2	suue	549151 6437673	Kilingi-Nõmme-Kiisa mnt truurp	559706 6441555
73.	1146000	Kaerasaadu oja	7,7	suue	554883 6438668	Pärnu-Viljandi maakonna piir	560103 6437231
74.	1146200	Kalita oja	7,9	suue	549344 6439745	suudmest 7,90 km vv	554527 6441988
75.	1146400	Humalaste jõgi	8,3	suue	549279 6445686	Kilingi-Nõmme linna piir	555142 6445154
76.	1146500	Sigaste oja	8,4	suue	548280 6448034	Pärnu-Mõisaküla rdt sild	553983 6448216
78.	1146800	Lähkma jõgi	6,2	suue	540887 6456765	Pärnu-Mõisaküla rdt sild	544539 6456193
82.	1148100	Ura jõgi	24,3	suue	534837 6460553	Timmkanali suue	542946 6445576
83.	1148100	Ura jõgi	12,0	Tali-Tõitoja mnt sild	546001 6439513	Nigula LKA katastriüksuse (tunnus 21302:002:0122) piir	543656 6429176
84.	1148200	Kõveri oja	5,4	suue	545671 6440536	suudmest 5,38 km vv	544691 6437076
99.	1150800	Rannametsa jõgi	8,1	suue	528016 6443109	Laiksaare metskonna katastriüksuse (tunnus 21301:003:0087) piir	535063 6442558

Maaparandussüsteemi teenindav tee on tee, mis on vajalik maaparandushoiutööde tegemiseks ega ole *teeseaduse* tähenduses avalikult kasutatav tee.

Maaparanduse uurimistöö tegemiseks, ehitusprojekti koostamiseks või maaparandussüsteemi või ehitusprojekti ekspertiisiga seotud toimingute tegemiseks on maaparandusalal tegutseval ettevõtjal õigus viibida kinnisasjal, kuhu ehitatakse või kavandatakse ehitada maaparandussüsteem, ning kinnisasjal, mida võib kavandata maaparandussüsteem mõjutada või mis võib mõjutada kavandatavat maaparandussüsteemi, kas selle kinnisasja omaniku või tema volitatud isiku juuresolekul või nimetatud isikute juuresolekuta, kui kinnisasjal viibimise aeg on omanikuga või tema volitatud isikuga kokku lepitud.

Kinnisasja omanik peab lubama ehitada oma kinnisasjale teist kinnisasja teeniva maaparandussüsteemi, kui teist kinnisasja ei ole maaparandussüsteemi ehitamata võimalik sihipäraselt kasutada või kui selle ehitamine teise kohta põhjustab ülemääraseid kulutusi. Asjaosalistel tuleb seada realservituut *asjaõigusseaduses* sätestatud alustel ja korras.

Maaparandussüsteemi rajamine võõrale maale:

- maa kuivendamiseks või niisutamiseks vajaliku veejuhtme rajamisele võõrale maale on madalama maatüki omanik kohustatud hüvitusega laskma juhtida oma maatükile looduslikku vett, kui see varem loomulikult viisil sinna voolas või imbus. Kui selline vee juhtimine tekitab talle kahju, võib ta nõuda, et kõrgema maatüki omanik omal kulul pikendaks kunstlikku veejuhet läbi madalama maatüki;
- vee juhtimiseks läbi võõra maa tuleb asjaosalistel seada servituut valitseva kinnisasja kasuks, mille kohta kohaldatakse *asjaõigusseaduse* sätteid;
- vee juhtimine peab toimuma võimalikult mööda piire või sihte, kus maaparandussüsteem maa kasutamist kõige vähem takistab ja maale kõige vähem kahju tekitab. Läbi õue, puiestike, viljapuu- ja köögi-viljaaedade võib vett juhtida ainult toruveejuhtmetega, kui omanikuga ei lepita kokku teisiti.

Maaomanik peab arvestama järgmiste nõuete ja piirangutega:

- igasugune kunstlik veevoolu takistamine ja ummistamine maaparandussüsteemis ning veevõtt maaparandussüsteemist, kui see tekitab kahju teisele maaomanikule või maaparandussüsteemile, on keelatud;
- maad ei või harida lähemal kui **1 m** eesvoolu pervest, kui õigusaktiga pole määratud kindlaks laiemat veekaitsevööndit;
- maaomanik peab lubama kasutada oma maad maaparandussüsteemide seisundi kontrollimiseks, maaparanduslikeks uurimis- ja projekteerimistöödeks, maaparandustöödest tingitud ajutisteks läbisõitudeks ja pinnase paigaldamiseks, kui hüvitatakse talle tekitatud kahju;
- maa kruntimisel või ümberkruntimisel kooskõlas maakorralduslike õigusaktidega tuleb tagada maaparandussüsteemi toimimine ja kaitse.

Maaomanikul/maavaldajal on õigus:

- kui tema maast antakse õigus vett läbi juhtida, võib maaomanik nõuda maaparandussüsteemi alla jääva maa äraostmist loa saaja poolt, samuti kogu ülejäänud maa või selle osa äraostmist, mis maaparandussüsteemi rajamise tagajärjel kasutuskõlbmatuks muutub;
- saada maaparandussüsteemi rajajalt hüvitist tekitatud kahjude eest.

Maaomanik ja -valdaja võivad nõuda eelnevalt tagatise maksmist deposiiti.

Veekogude kallastel rakendatakse järgmisi keskkonnakaitselisi meetmeid:

- veekogu kallastele rajatakse puhverribasid või puhverlodusid;
- voolusängis oleva reostuse püüdmiseks on sobiva reljeefiga kohtades võimalik ehitada settebasseine,
- vajaduse korral võib voolusängis oleva reostuse püüdmiseks kasutada keemilisi filtreid.

Maaparandussüsteemi korrastamistöodel või rekonstrueerimisel tuleb arvestada maaparandustööde võimalikku mõju järgmistele maaparandustööde piirangutsoonidele:

- I klassi piirangutsoonideks on kaitseala vööndid, kus kehtestatud kaitse-eeskiri ei luba maaparandustöid (loodusreservaadid ja sihtkaitsevööndid, kus maaparanduse hooldustööd on keelatud);
- II klassi piirangutsoonideks on kaitseala sihtkaitsevööndid, kus kaitsitava loodusobjekti säilitamiseks vajaliku või seda objekti mittekahjustava tegevusena on kaitseala kaitse-eeskirjaga lubatud olemasolevate maaparandussüsteemide hooldustööd;
- III klassi piirangutsoonideks on kaitsealade piiranguvööndid, programmalade üldvööndid ja eelmistes punktides nimetatud alad.

4.15 Välisõhu saastekaitse

- Alus: *Välisõhu kaitse seadus* (RT I 2004, 43, 298; 2005, 15, 87; 2007, 19, 95);
Rahvatervise seadus (RT I 1995, 57, 978; 1996, 3, 56; 49, 953; 1997, 37/38, 569; 1999, 30, 415; 88, 804; 2001, 23, 128; 2002, 32, 187; 61, 375; 63, 387; 90, 521; 2003, 26, 156; 160; 2004, 45, 315; 75, 520; 87, 593; 2005, 24, 179; 2006, 28, 211; 55, 405; 2007, 1, 1);
 Vabariigi Valitsuse 26.01.1999. a määrus nr 38, *Eluruumidele esitatavate nõuete kinnitamine* (RT I 1999, 9, 138; 2000, 66, 427; 2001, 67, 403; 97, 613; 2002, 66, 402; 2005, 6, 23);
 Keskkonnaministri 07.09.2004. a määrus nr 115, *Välisõhu saastatuse taseme piir-, sihtväärtused ja saastetaluvuse piirmäärad, saasteainete sisalduse häiretasemed ja kaugemad eesmärgid ning saasteainete sisaldusest teavitamise tase* (RTL 2004, 122, 1894, 2006, 33, 592);
 Sotsiaalministri 04.03.2002. a määrus nr 42, *Müra normtasemed elu- ja puhkealal, elamutes ning ühiskasutusega hoonetes ja mürataseme mõõtmise meetodid* (RTL 2002, 38, 511).

Välisõhk on troposfääri hooneväline õhk, välja arvatud õhk töökeskkonnas. Saasteaine on keemiline aine või ainete segu, mis eraldub välisõhku tegevuse otsesel või kaudsel tagajärjel ja mis võib mõjuda kahjulikult inimese tervisele või keskkonnale, kahjustada vara või kutsuda esile pikaajalisi kahjulikke tagajärgi.

Saasteallikas on saasteaineid välisõhku suunav või eraldav objekt. Saasteallikad jagunevad paikseteks ja liikuvateks saasteallikateks. Paikne saasteallikas on püsiva asukohaga üksik saasteallikas, kaasa arvatud teatud aja tagant teisaldatav saasteallikas, või ühel tootmisterritooriumil asuvate saasteallikate grupp. Liikuv saasteallikas on püsiva asukohata saasteallikas, mis samal ajal saasteainete välisõhku eraldamisega võib vahetada asukohta.

Saasteallika mõjupiirkond on piirkond, kus saasteallikast eralduva saasteaine heitkogus moodustab maapinnalähedases õhukihis saasteaine sisalduse, mis on vähemalt kümme protsenti välisõhu saastatuse taseme ühe tunni keskmisest piirväärtusest. Saasteallika mõjupiirkonnas kehtivad välisõhu saastatuse taseme piir- ja sihtväärtused ka õhukihis, mis ulatub **2 m** võrra kõrgemale kõige kõrgemal asuva eluruumi laest ja **1 m** kaugusele eluruumi välisseinast.

Paikse saasteallika saasteaine heitkoguse piirväärtus on majandustegevuse mis tahes valdkonna paiksest saasteallikast eralduva saasteaine piirkogus väljuvate gaaside mahu-, toodangu-, võimsuse-, energia- või ajaühiku kohta väljendatuna kontsentratsiooni, protsendi või heitkoguse tasemenäitajana. Heitkoguse piirväärtust ei tohi ületada.

Kui piirkonna välisõhu hinnatud saastatuse tase või seaduse alusel kehtestatud saasteaine heite summaarne piirkogus ei võimalda rahuldada kõiki saasteloa taotlusi, on saasteloa saamise eelisõigus isikul:

- kes toodab energiat olme- või sotsiaalvajadusteks;
- kelle saasteainete heitkogus samalaadse toodangu ühiku kohta on kõige väiksem.

Arvestades inimorganismide erinevat kohanemisreaktsiooni, võib keskkonnaminister Tervisekaitseinspektsiooni ettepanekul kehtestada määrusega elanikkonna tundlike gruppide tervise kaitseks välisõhu saastatuse taseme seaduses sätestatutest rangemad piirväärtused järgmiste asutuste territooriumil:

- tervishoiuasutus,
- hoolekandetasutus,
- lasteaed,
- kool.

Ebameeldiva või ärritava lõhnaga aine on inimtegevusest põhjustatud välisõhku eralduv aine või ainete segu, mis võib tekitada elanikkonnal soovimatut lõhnataju. Lõhnaaine esinemise välisõhus määrab selleks moodustatud lõhnaaine esinemise määramise ekspertrühm. Lõhnaaine esinemise määramise ekspertrühm annab hinnangu lõhnaaine esinemise

kohta välisõhus ning lõhna esinemise korral nõuab seda põhjustava saasteallika valdajalt lõhna vähendamise tegevuskava koostamist.

Maavarade kaevandamisel, lõhkamistöodel, sõnnikuhoidlate rajamisel, puistmaterjalide laadimisel või muul seesugusel tegevusel, mis võib tõenäoliselt põhjustada saastatuse taseme piirväärtuste ületamist maapinnalähedases õhukihis, on saasteallika valdaja kohustatud rakendama täiendavaid meetmeid saasteainete välisõhku eraldumise vähendamiseks. Saasteainete välisõhku eraldumist vähendavad meetmed ei tohi kaasa tuua pinnase ja vee saastamist.

Transpordisõlmede ning tootmis- ja teenindusobjektide kavandamisel tuleb vältida territooriume, kus ebasoodsate ilmastikutingimuste korral on välisõhku eraldunud saasteainete hajumine loodus- või tehisoludest tingitud põhjustel takistatud.

Objekti valdaja on kohustatud rakendama abinõusid tolmu ja prahi leviku vältimiseks tema halduses olevatelt ladustamiskohtadelt, tänavatelt ja teedelt.

Silmas pidades õhusaaste kauglevi, mis võib ületada riigipiire, ja piiriülese õhusaaste kauglevi *Genfi konventsiooni* (RT II 2000, 4, 25) nõudeid, on keelatud ehitada korstnaid, millest saasteained väljuvad kõrgemal kui **250 m** maapinnast.

Käitise projekteerimisel tuleb arvestada, et saasteaineid välisõhku väljutavad korstnad, ventilatsiooniavad ja -torud oleksid vähemalt **5 m** kõrgemal saasteallikast, kuni **50 m** kaugusel eluhoonetest ning oleksid täidetud seaduses sätestatud nõuded.

Välisõhu saasteluba ja erisaasteluba on dokumendid, mis annavad seaduses sätestatud juhtudel õiguse viia saasteaineid paiksest saasteallikast välisõhku ning määravad selle õiguse kasutamise tingimused.

Paikse saasteallika valdaja peab kasutama parimat võimalikku tehnikat, energiasäästlikku tehnoloogiat, keskkonnasõbralikke energiaallikaid ja püüdesaadmeid saasteainete heitkoguste vähendamiseks sedavõrd, kuivõrd see on tehniliselt võimalik ja majanduslikult mõistlik tehtavaid kulutusi ja tekkida võivad kahju arvestades.

Saasteallika valdaja rakendab täiendavaid meetmeid, et vähendada süsinikdioksiidi ja teiste kasvuhoonegaaside, nagu metaani, diämmastikoksiidi, hüdروfluorosüivesinike, perfluorosüivesinike ja väävelheksafluoriidi heitkoguseid, mis välisõhus akumulierides võivad põhjustada kliimamuutust.

Välisõhus leviv müra on inimtegevusest põhjustatud ning välisõhus leviv soovimatu ja kahjulik heli, mille tekitavad paiksed või liikuvad saasteallikad.

Müra tekitamine põhjendamatult on keelatud.

Müra piirtase on suurim lubatud müratase, mille ületamisel tuleb rakendada müratõrjeabinõusid.

Müra kriitiline tase on müratase, mille ületamine tekitab ebarahuldava mürasituatsiooni ja põhjustab inimese tugeva häirituse ning mille juures tuleb rakendada abinõusid inimese tervise kaitseks.

Müra taotlustase on müra normtase, mida kasutatakse uuel planeeritaval alal ja olemasoleva müraolukorra parandamiseks.

Hoonestatud või hoonestamata alad jaotatakse:

- I kategooria: looduslikud puhkealad, puhke- ja tervishoiuasutuste puhkealad;
- II kategooria: laste- ja õppeasutused, tervishoiu- ja hoolekandeesutused, elamualad, puhkealad ja pargid linnades ning asulates;
- III kategooria: segaala (elamud ja ühiskasutusega hooned, kaubandus, teenindus- ja tootmisettevõtted);
- IV kategooria: tööstusala.

Välismüra lubatud müra osas tuleb lähtuda arvulistest suurustest. Siinkohal on välja toodud ainult taotlustaseme arvsuurused uutel planeeritavatel aladel tabel 21 ja tabel 22.

Tabel 21. Liiklusmüra (auto-, raudtee- ja lennuliiklus, veesõidukite liiklus) ekvivalenttase $L_{pA,eq,T}$, dB

	Päeval	Öösel
I kategooria	50	40
II kategooria	55	45
III kategooria	60	50
IV kategooria	65	55

Tabel 22. Tööstusettevõtete müra ekvivalenttase $L_{pA,eq,T}$, dB

	Päeval	Öösel
I kategooria	45	35
II kategooria	50	40
III kategooria	55	45
IV kategooria	65	55

Kaubandus- ja teenindusettevõtete, spordiväljakute ja meelelahutuspaikade meelelahutuspaikade tegevusest põhjustatud müra taotlustase on samane tööstusmüra taotlustaseme arvsuurusega uutel planeeritavatel aladel.

Projekteerimistingimuste määramisel tuleb lähtuda toodud arvulistest suurustest.

Saarde Vallavolikogul on õigus kehtestada välisõhus levivale mürale oma haldusterritooriumil või selle osal kehtestatud normidest kuni **50 protsenti** rangemaid normtasemeid.

4.16 Jäätmekäitlus

Alus: *Jäätmeseadus* (RT I 2004, 9, 52; 30, 208; 2005, 15, 87; 37, 288; 2006, 28, 209; 58, 439; 2007, 19, 94);
Keskkonnaministri 29.04.2004. a määrus nr 38, *Prügila rajamise, kasutamise ja sulgemise nõuded* (RTL 2004, 56, 938; 108, 1720; 2006, 91, 1685);
Veterinaarkorralduse seadus (RT I 1999, 58, 608; 2002, 13, 79; 18, 97; 61, 375; 63, 387; 96, 566; 2004, 38, 257; 2005, 39., 308; 2006, 28, 211);
Loomatauditõrje seadus (RT I 1999, 57, 598; 2002, 13, 80; 61, 375; 63, 387; 96, 566; 2004, 19, 135; 34, 236; 2005, 37, 286; 61, 477; 2006, 21, 162; 2007; 1, 1);
Saarde Vallavolikogu 31. mai 2006. a määrus nr 22, *Saarde valla jäätmehoolduseeskirja kinnitamine*;
Saarde Vallavolikogu 31. mai 2006. a määrus nr 23, *Korraldatud jäätmeveole ülemineku täpsem kord*.

Jäätmekäitlus on jäätmete kogumine, vedamine, taaskasutamine ja kõrvaldamine. Jäätmete kogumine on jäätmete kokkukorjamine, sortimine ja segukoostamine nende edasise veo või tekkekohas taaskasutamise või kõrvaldamise eesmärgil.

Keskkonnanäring on arvulise normiga reguleerimata negatiivne keskkonnamõju või negatiivne keskkonnamõju, mis ei ületa arvulist normi, nagu jäätmetest põhjustatud hais, tolmu või müra; lindude, näriliste või putukate kogunemine; aerosoolide sisaldus õhus või jäätmete tuulega laialikandumine.

Saarde valla jäätmehoolduseeskiri määrab jäätmekäitluse üldise korra Saarde valla haldusterritooriumil.

Iga tegevuse juures tuleb kasutusele võtta kõik võimalikud meetmed, et vältida või vähendada jäätmeteket ning jälgida, et tekkivad jäätmed ei tekitaks ohtu tervisele, varale ega keskkonnale.

Jäätmete nõuetekohase käitlemise eest vastustab jäätmevaldaja, kelle kohustuseks on koguda oma kinnistus tekkivad jäätmed ning teavitada kinnistul asuvaid elanikke ja seal töötavaid isikuid jäätmehoolduse korraldusest ning eeskirja nõuetest.

Juhul, kui ehitamise käigus tekib jäätmeid üle 1 m³ päevas või üle 10 m³ kogu ehitusperioodi jooksul, tuleb jäätmete käitlemisel lähtuda Saarde vallas kehtivast ehitus- ja lammutusjäätmete käitlemise korrast.

Saarde valla Korraldatud jäätmeveole ülemineku täpsem kord näeb ette ja täpsustab järgmist:

- korraldatud jäätmeveoga hõlmatud olmejäätmete vedamise teenustasude ja piirmäärade muutmise kord;
- korraldatud jäätmeveoga liitumise ja mitteliitunuks lugemise kord;
- avaliku konkursi korraldamise ja ainuõiguse andmise kord.

Saarde vald moodustab ühe korraldatud olmejäätmeveoga hõlmatud piirkonna.

Loomsete jäätmete valdaja peab tagama enda valduses olevate loomsete jäätmete nõuetekohase käitlemise. Loomsed jäätmed tuleb käitlemiseks üle anda selleks tunnustatud ettevõttesse või matta selleks lubatud kohta. Kavandatav loomsete jäätmete matmiskoht peab vastama keskkonnanõuetele ja kohaliku omavalitsuse organi kehtestatud heakorranõuetele. Loomsete jäätmete kavandatava matmiskoha keskkonnanõuetele vastavuse kohta annab arvamuse maakonna keskkonnateenistus.

Saarde valla tervishoiu ja veterinaarteenuse osutaja jäätmete käitlemise kord on kohustuslik kõikidele Saarde valla territooriumil olevatele tervishoiu- ja veterinaarteenuse osutajatele, kus tekivad jäätmed, mis on jäätmeliikide nimistus määratletud “inimeste ja loomade tervishoiul või sellega seonduvatel uuringutel tekkinud jäätmetena.”

4.17 Tuleohutusnõuded

- Alus: Siseministri 8.09.2000. a. määrus nr 55, *Tuleohutuse üldnõuded* (RTL 2000, 99, 1559; 2004, 100, 1599);
 Vabariigi Valitsuse 27.10.2004. a määrus nr 315, *Ehitisele ja selle osale esitatavad tuleohutusnõuded* (RT I 2004, 75, 525);
 Keskkonnaministri 15.06.1998. a määrus nr 46 *Metsa ja muu taimestikuga kaetud alade tuleohutusnõuete kinnitamine* (RTL 1998, 216/217, 854; 2006, 82, 1510; 2007, 26, 457);
 Teede- ja sideministri 30. juuli 1998. a määrus nr 45, *Raudteetranspordi tuleohutusnõuded* (RTL 1998, 249, 1033).

Vastutus tuleohutusnõuete täitmise eest krundil või maavaldusel lasub selle omanikul ja valdajal. Territooriumi sõidutee, juurdepääs ehitisele ja ladustatud materjalile ning tuletõrje-veevõtukohale hoitakse vaba ning aastaringelt kasutamiskõlblikus seisukorras. Objekti territoorium tuleb hoida alaliselt puhas põlevmaterjali jäätmetest. Territooriumi puhastamise sageduse kehtestab objekti valdaja. Jäätmete hoiukoht peab paiknema põlevmaterjalist või süttiva pinnakihi ehitisest või mis tahes tulepüsivusega ehitise välisseinas olevast ukse-, akna- või muust avast vähemalt **2 m** kaugusel.

Tee või läbisõidukoha sulgemisel remondiks või muuks otstarbeks, kui see takistab tuletõrje- ja päästetehnika läbisõitu, rajatakse viivitamatult muu läbipääs suletavasse lõiku või seatakse üles ümbersõiduvõimalust näitav viit. Linna või muu tiheasustusega kohas tänava läbisõiduks sulgemisel rohkem kui üheks ööpäevaks informeerib tänava sulgemisloa saanud isik sellest viivitamatult häirekeskust.

Territooriumil ei tohi:

- ladustada ehitiste vahelisse tuleohutuskuja alasse mis tahes põlevmaterjali, põlevpakendis seadet või -taarat ning parkida mootorsõidukit või muud tehnikat;
- rajada ehitist ilma kehtestatud korras heakskiidetud ehitusprojektita;
- sõita sädemepüüdjata mootorsõidukiga põlevvedeliku või -gaasi või muu kergestisüttiva materjali kasutamise- ja hoiukohta või -ruumi;
- teostada tule- ja plahvatusohtlikku protsessi väljaspool selleks otstarbeks seadistatud kohta;
- remontida põlevvedeliku või -gaasiga täidetud torustikku või seadet;
- ladustada põlevmaterjali vahetult isoleerimata juhtmetega elektriõhuliini alla või lähemale kui **2 m** objekti territooriumi välispiirist;
- valada põlevvedelikku ja oksüdeerijat maha või kanalisatsioonivõrku;
- tankida mootorsõidukit vahetult selle hoiukohas;
- põletada kulu, välja arvatud keskkonnaministri määruses kehtestatud juhtudel ja korras.

Tulekahju tekkimisel tuleb tagada inimeste ohutus ja nende kiire evakueerimine või päästmine ohustatud alast.

Tuletõrje veevõtukohtad määratakse kindlaks Saarde valla ühisveevärgi- ja ühiskanalisatsiooni arengukavas. Vajadusel tuleb need maa-alad munitsipaliseerida inimeste ja nende vara turvalisuse ning valla arengu huvides.

Tule levik ühelt ehitiselt teisele ei tohi ohustada inimeste turvalisust ega põhjustada olulist majanduslikku või ühiskondlikku kahju. Selleks peab hoonetevaheline kuja takistama tule levikut teistele hoonetele, kusjuures juhul, kui hoonetevahelise kuja laius on alla **8 m**, tuleb tule leviku piiramine tagada ehituslike või muude abinõudega.

Hoonetevahelise kuja arvestamisel võib lugeda üheks hooneks tuletõkkesektsiooni nõuetele vastavat hoonetekompleksi, kusjuures:

- sellised hooned peavad olema tuleohutusest lähtuvalt samases klassis, vastavalt kas TP1, TP2 või TP3;
- selliste hoonete kasutajate arv ja korruste pindala on väiksemad hoonetekompleksile kohalduvatest nimetatud arvvaärtustest.

Tuleohtlik aeg metsa ja muu taimestikuga kaetud alal algab kevadel pärast lume sulamist ning lõpeb sügisel vihmaste ilmade saabumisel. Tegevused tuleohtliku ajal metsas on reguleeritud seadusega.

Tuleohtlikula jal on metsas keelatud suitsetamine ja lõkke tegemine (v.a selleks ettevalmistatud kohas), raiejäätmete ja kulu põletamine, rohkete suitsu tekitava risu, põhu jms põletamine ning muu tegevus, mis võib põhjustada tulekahju. Riigimetsa majandaja on kohustatud tuleohtlikul ajal korraldama valve.

Raudteede maal ja territooriumil, ehitiste (rajatiste), hoonete hoiu korraldamisel ja seal töötamisel tuleb tuleohutuse tagamisel täita

siseministri kinnitatud tuleohutuse üldnõudeid. Riiklikku tuleohutusjärelevalvet avalikul raudteel teostavad täiendavalt päästeseaduses sätestatud isikutele samuti raudtee tehnilise järelevalve ametnikud.

4.18 Maavarade kasutamine

Alus: *Maapõueseadus* (RT I 2004, 84, 572; 2005, 15, 87; 67, 512; 2006, 14, 109; 58, 439);
Kaevandamiseseadus (RT I 2003, 20, 118; 2004, 18, 131; 84, 572).

Maavara on looduslik kivim, setend, vedelik või gaas, mille omadused või lasundi lasumistingimused ja omadused vastavad kehtestatud nõuetele ning mille lasund või selle osa on majandusliku tähtsuse tõttu keskkonnaregistris arvele võetud. Aluspõhja maavara, üleriigilise tähtsusega maardlas olev maavara ning ravitoimega järve- ja meremuda (ravimuda) kuuluvad riigile ning nendele teiste isikute kinnisomand ei ulatu.

Kinnisasja omanikul või kinnisasja kasutusõigust omaval isikul on õigus maapõue kasutada üldgeoloogilise uurimistöö loata, uuringuloata või kaevandamisloata, kui seda tingib kinnisasja kasutamise vajadus ja see ei ole vastuolus seadusega.

Füüsilisest isikust kinnisasja omanikul on oma kinnisasja piires õigus kaevandamisloata võtta maavaravaru või looduslikku kivimit, setendit, vedelikku või gaasi, mis ei ole maavaravaruna arvele võetud, isikliku majapidamise tarbeks, kui käesolev seadus ei sätesta teisiti.

Kaevandamisloa omanik on kohustatud eemaldama maavaravaru kaevandamisega seotud ehitiste piiresse jääva mulla vähemalt selle huumushorisoni ulatuses.

Maapõue kasutamine ainult mulla huumushorisoni kaevandamise eesmärgil on keelatud.

Maardla on üldgeoloogilise uurimistöö või geoloogilise uuringuga piiritletud ja uuritud ning keskkonnaregistris arvele võetud maavara lasund või lasundi osa, kusjuures maardlana võetakse arvele kogu lasund või lasundi osa, mis sisaldab maavara koos vahekihtidega. Saarde vallas on arvele võetud üheksa maardlat (tabel 23). Maardlad on kantud üldplaneeringu kaardile.

Tabel 23. Maardlad Saarde vallas (EG andmete põhjal)

Maardla nimi	Reg nr	Varud (tuh.m ³)
Jäärja (ehituskruus)	710	0/590/0/0
Kahvena (vähelagunenud turvas)	631	0/113/0/0
Kahvena (hästilagunenud turvas)	631	0/412/0/0
Kamali (ehitusliiv)	81	339,6/0/0/0
Kamali (ehituskruus)	81	52,7/0/0/0
Karumulla (ehitusliiv)	702	17/0/0/0
Möksi (vähelagunenud turvas)	89	102,4/1150/0/0
Möksi (hästilagunenud turvas)	89	77/0/0/0
Möksi (hästilagunenud turvas)	89	77/709/0/0
Möksi (vähelagunenud turvas)	89	102,2/0/0/0
Taganõmme (ehitusliiv)	41	501,1/0/0/0
Umsoo (hästilagunenud turvas)	485	0/30/0/46
Viirasoo (hästilagunenud turvas)	97	72/0/0/0
Viirasoo (hästilagunenud turvas)	97	80/569/0/10
Viirasoo (vähelagunenud turvas)	97	61/279/3/0
Viirasoo (vähelagunenud turvas)	97	61/0/0/0
Vangu (ehitusliiv)	750	0/71/0/0

5 PLANEERINGUTE VAJADUS

Lähitulevikus on vajalik koostada Kilingi-Nõmme linna ja Tihemetsa aleviku elamualadele täpsem teemaplaneering.

Vajalik on koostada teemaplaneering kergliiklusteede võrgu rajamiseks Saarde valda.

5.1 Detailplaneeringute koostamise vajadus

Detailplaneeringute koostamise järjekorda ei määrata. Konkreetne planeeringute koostamise järjestus sõltub siiski elu poolt dikteeritud vajadustest ja investeerijate ning ehitada soovijate olemasolust.

6 KEHTIMA JÄÄVAD DETAILPLANEERINGUD

Käesoleva üldplaneeringuga jäetakse kehtima järgmised varem koostatud planeeringud:

Planeeringu tähis kaardil	Planeeringu nimetus	Kehtestamise otsus
DP1	Saarde külas Gia kinnistu detailplaneering	VV 25.05.2004. a otsus nr 65
DP2	Kanaküla külas Veskipaisu taastamise ja minihüdroelektrijaama ehitamise detailplaneering	VV 16.09.2004.a otsus nr 80
DP3	Saarde külas Hermani kinnistu detailplaneering	VV 27.01.2005.a otsus nr 100
DP4	Kilingi-Nõmme linnas Järve tn 12 kinnistu detailplaneering	VV 02.08.2006. a otsus nr 54
DP5	Kilingi-Nõmme linnas Pärnu tn 4 kinnistu detailplaneering	VV 02.08.2006. a otsus nr 55
DP6	Kilingi-Nõmme linnas Sambla tn 18/20 maaüksuse detailplaneering	VV 16.05.2007. a otsus nr 116
DP7	Kilingi-Nõmme linnas Kitsas tänav 2 kinnistu ja selle lähiümbruse detailplaneering	VV 05.12.2007. a otsus nr 56

KASUTATUD KIRJANDUS

1. *Asustust ja maakasutust suunavad keskkonnatingimused. Teemaplaneering. Pärnu maakonnaplaneering.* 2003. Pärnu Maavalitsus, Pärnu. Pärnu Maavalitsuse kodulehekülg:
<http://www.mv.parnumaa.ee/fileadmin/parkla/failid/planeering/koondraport.pdf>
2. *Eesti keskkonnastrateegia aastani 2030. Eelnõu 24.04.2006.* 2006. Keskkonnaministeerium, Tallinn. Keskkonnaministeeriumi kodulehekülg:
<http://www.envir.ee/orb.aw/class=file/action=preview/id=181532/keskkonnastrateegia+05-05.pdf>
3. *Eesti linnaregioonide arengupotentsiaalide analüüs.* 2002. OÜ EURREG. Siseministeeriumi kodulehekülg:
http://www.sisemin.gov.ee/atp/failid/0000eesti_linnareg.pdf
4. Kask, Rein. 1996. *Eesti mullad.* Tallinn.
5. *Kilingi-Nõmme arengukava aastateks 2004- 2010.* 2004. Kilingi-Nõmme. www.kilingi.ee/est/tarvilik/juriidika/oigusakt/KNAK_valmis.rtf
6. Kohalike maanteede pikkused. 2006. Maanteeameti kodulehekülg:
<http://teeregister.riik.ee/mnt/index/report/pivot/data/show.do?resultID=2608c420b22dc42001e6696c00020b&reportID=copy2614>
7. Pärnu alamvesikonna veemajanduskava. Kättesaadav keskkonnaministeeriumi Pärnumaa keskkonnateenistuse koduleheküljelt:
<http://parnu.envir.ee/images/stories/alamvesikond/Parnu%20alamvesikonna%20veemajanduskava.pdf>
8. *Pärnu maakonnaplaneering.* 1999. Pärnu Maavalitsus, Pärnu.
9. *Pärnu maakonna puhke- ja turismimajanduse arengukava aastateks 2005-2008.* 2005. Pärnu. Pärnu Maavalitsuse kodulehekülg:
http://www.mv.parnumaa.ee/fileadmin/parkla/failid/areng/PAK_text_6.pdf
10. *Pärnu maakonna regionaalareng. Statistiline ülevaade.* 2004. Statistikaamet, Pärnu Maavalitsus, Tallinn. Pärnu Maavalitsuse kodulehekülg: <http://www.parnumaa.ee/index.php?menu=3&menuID=104>
11. *Saarde valla arengukava 2006-2011.* 2006. Saarde Vallavalitsus. Saarde valla kodulehekülg: <http://www.saarde.ee/qm/arengukava.pdf>
12. *Saarde valla turismimajanduse arengukava aastaks 2013.* 2006. Saarde vald. Saarde valla kodulehekülg:
http://www.saarde.ee/qm/Saarde_valla_turismiarengukava_2013.pdf
13. *Seletuskiri Kilingi-Nõmme linna, Saarde valla ja Tali valla ühinemislepingule.* 2005. Saarde vald. www.kilingi.ee/est/tarvilik/juriidika/oigusakt/yhine_seletus.rtf
14. Zingstra, H., Roostalu, A., Leivits, A., Urtans, A., Kitnaes, K. 2006. *Märgalade kaitsekorraldus ja kohaliku elu arendamine Eesti ja Läti piiriäärsetel aladel. Piiriülene Põhja- Liivi kaitse- ja kasutuskorralduskava.* Wageningen International, Madalmaad.
15. *Tali valla arengukava 2003- 2011.* 2003. Tali vald. Tali valla kodulehekülg: <http://www.tali.parnumaa.ee/sisu/valitsus/Arengukava.pdf>
16. Tammaru, Tiit. 2003. *Kilingi-Nõmme rahvastikuproгноos 2000- 2025.* Pärnu. Pärnu Maavalitsuse kodulehekülg:
http://www.mv.parnu.ee/fileadmin/parkla/failid/areng/RP_Kilingi-N_mme.pdf

17. Tammaru, Tiit. 2003. *Pärnumaa rahvastikuproгноos 2000- 2025*. Pärnu. Pärnu Maavalitsuse kodulehekülj:
http://www.parnu.ee/fileadmin/user_upload/materjalid/kysitlused/Parnumaa_rahvastikuproгноos_2000-2025.pdf
18. Tammaru, Tiit. 2003. *Saarde valla rahvastikuproгноos*. Pärnu. Pärnu Maavalitsuse kodulehekülj:
http://www.mv.parnu.ee/fileadmin/parkla/failid/areng/RP_Saarde.pdf
19. Tammaru, Tiit. 2003. *Tali valla rahvastikuproгноos*. Pärnu. Pärnu Maavalitsuse kodulehekülj:
http://www.mv.parnu.ee/fileadmin/parkla/failid/areng/RP_Tali.pdf;
20. *2005. aasta liiklusloenduse tulemused*. 2006. AS Teede Tehnokeskus, Tallinn. Kättesaadav Maanteeameti koduleheküljel:
http://www.mnt.ee/atp/failid/Liiklusloendus_2005.pdf

LISAD

Lisa 1

SAARDE VALLA MUINSUSKAITSEALUSTE MÄLESTISTE NIMEKIRI

Arheoloogiamälestised Saarde vallas

Jrk nr	Objekt	Asukoht	Registri number
1.	<u>Asulakoht</u>	Jäärja küla	11794
2.	<u>Kalmistu</u>	Jäärja küla	11795
3.	<u>Kalmistu</u>	Kamali küla	11796
4.	<u>Kalmistu</u>	Kanaküla küla	11797
5.	<u>Kalmistu</u>	Kilingi-Nõmme linn, Laada t.	11754
6.	<u>Kalmistu</u>	Kärsu küla	11798
7.	<u>Kalmistu</u>	Kärsu küla	11799
8.	<u>Kalmistu</u>	Kärsu küla	11800
9.	<u>Kalmistu</u>	Laiksaare küla	11814
10.	<u>Ohvrikivi</u>	Lanksaare küla	11815
11.	<u>Kalmistu</u>	Lodja küla	11801
12.	<u>Asulakoht</u>	Saarde küla	11802
13.	<u>Pelgupaik "Karumulla mägi"</u>	Sigaste küla	11803
14.	<u>Kalmistu "Peedu kalme"</u>	Tuuliku küla	11816
15.	<u>Sootee</u>	Tõlla küla	11804
16.	<u>Kalmistu</u>	Veelikse küla	11817
17.	<u>Lahingupaik "Sõjamägi", "Mollimägi"</u>	Veelikse küla	11818
18.	<u>Ohverdamiskoht "Emandimägi"</u>	Veelikse küla	11819
19.	<u>Sojatee</u>	Veelikse küla	11820
20.	<u>Kalmistu</u>	Viisireiu küla	11821
21.	<u>Kalmistu</u>	Väljaküla küla	11805
22.	<u>Kalmistu</u>	Väljaküla küla	11806
23.	<u>Kalmistu "Kalmete põld"</u>	Väljaküla küla	11807
24.	<u>Muistne tee</u>	Väljaküla küla	11808
25.	<u>Ohverdamiskoht "Toomasemägi", "Tõrvamägi"</u>	Väljaküla küla	11809

Kultuuriministri 1. septembri 1997. a määrus nr 59, *Kultuurimälestiseks tunnistamine* (RTL 10.11.1997, 169- 171, 954).

Arhitektuurimälestised Saarde vallas

Jrk nr	Objekt	Asukoht	Registri number
1.	<u>Jäärja mõisa peahoone</u>	Jäärja küla	16719
2.	<u>Jäärja mõisa park</u>	Jäärja küla	16720
3.	<u>Jäärja mõisa valitsejamaja</u>	Jäärja küla	16721
4.	<u>Jäärja mõisa ait</u>	Jäärja küla	16722
5.	<u>Jäärja mõisa tõllakuur</u>	Jäärja küla	16723
6.	<u>Jäärja mõisa tall</u>	Jäärja küla	16724
7.	<u>Jäärja mõisa kutsarimaja</u>	Jäärja küla	16725
8.	<u>Jäärja mõisa jääkelder</u>	Jäärja küla	16726
9.	<u>Vardja talu rehielamu, 19. saj II pool</u>	Kanaküla küla	27487
10.	<u>Kilingi-Nõmme tuletõrjedepoo</u>	Kilingi-Nõmme linn, Pargi t.	16649
11.	<u>Kärsu mõisa peahoone</u>	Kärsu küla	16727
12.	<u>Kärsu mõisa tall-tõllakuur</u>	Kärsu küla	16728
13.	<u>Lodja postijaama peahoone</u>	Lodja küla	16729
14.	<u>Lodja postijaama tall</u>	Lodja küla	16730
15.	<u>Lodja postijaama postipoiste elamu</u>	Lodja küla	16731
16.	<u>Lodja postijaama vana tõllakuur</u>	Lodja küla	16732
17.	<u>Lodja postijaama uus tõllakuur</u>	Lodja küla	16733
18.	<u>Lodja postijaama küün</u>	Lodja küla	16734
19.	<u>Lodja postijaama kelder</u>	Lodja küla	16735
20.	<u>Saarde kirik</u>	Saarde küla	16736
21.	<u>Saarde kirikuaed</u>	Saarde küla	16737
22.	<u>Saarde kirikuaia piirdemüür</u>	Saarde küla	16738
23.	<u>Saarde pastoraadi peahoone</u>	Saarde küla	16739
24.	<u>Saarde pastoraadi ait</u>	Saarde küla	16740
25.	<u>Saarde pastoraadi tõllakuur</u>	Saarde küla	16741
26.	<u>Voltveti mõisa peahoone</u>	Tihemetsa alevik	16742
27.	<u>Voltveti mõisa park</u>	Tihemetsa alevik	16743
28.	<u>Voltveti mõisa pargi piirdeaed</u>	Tihemetsa alevik	16744
29.	<u>Voltveti mõisa pargigrott</u>	Tihemetsa alevik	16745
30.	<u>Voltveti mõisa ait</u>	Tihemetsa alevik	16746
31.	<u>Voltveti kõrtsihoone</u>	Tihemetsa alevik	16747
32.	<u>Allikukivi kalevivabriku direktori elamu</u>	Tihemetsa alevik	16748
33.	<u>Allikukivi park</u>	Tihemetsa alevik	16749
34.	<u>Vardja talu rehielamu, 19. saj II pool</u>	Kanaküla	-

Kultuuriministri 21. aprilli 1998. a määrus nr 13, *Kultuurimälestiseks tunnistamine* (RTL 1998, 179/180, 697);

Kultuuriministri 17. jaanuari 2006 käskkiri nr 12, *Kultuurimälestiseks tunnistamine ja kaitsevööndi määramine* (RTL 2006, 9, 181);

Kultuuriministri 21. juuni 2006. a käskkiri nr 208, *Kultuurimälestisele kaitsevööndi määramine* (RTL 2006, 52, 967).

Ajaloomälestised

Jrk nr	Objekt	Asukoht	Registri number
1.	<u>Terroriohvrite ühishaud</u>	Lanksaare küla	8343
2.	<u>Skulptuur «Tööline»</u>	Lodja küla	27165
3.	<u>II maailmasõjas hukkunute ühishaud</u>	Saarde kalmistu	8313
4.	<u>Saarde kalmistu</u>	Saarde küla	8314
5.	<u>Vabadussõja Punapargi lahingu mälestusmärk</u>	Tihemetsa alevik.	27151

Kultuuriministri 3. juuli 1997. a määrus nr 37, *Kultuurimälestiseks tunnistamine* (RTL 1997, 163/164, 917);

Kultuuriministri 29. juuli 2003. a käskkiri nr 128, *Kultuurimälestiseks tunnistamine* (RTL, 2003, 90, 1359);

Kultuuriministri 26. juuni 2003. a käskkiri nr 116, *Kultuurimälestiseks tunnistamine* (RTL, 2003, 78, 1155).

Lisa 2**SAARDE VALLA TÄNAVATE, KOHALIKE TEEDE JA ÜLDKASUTATAVATE ERATEEDE NIMEKIRI***Avalikuks kasutamiseks määratavate teede nimekiri*

Tee nr	Tee nimi	Pikkus
7110001	Kurvitsa-Ruusi	5,416
7110002	Sillaotsa-Kurvitsa	7,268
7110003	Rehemaa tee	3,844
7110004	Jorsi tee	1,512
7110005	Kalita-Kurvitsa	6,399
7110006	Kikka tee	2,58
7110007	Mängli tee	1,588
7110008	Veneküla tee	0,372
7110009	Puiestee-Sillaotsa	3,417
7110010	Kasemõisa tee	3,094
7110011	Kuusiku-Põllu-Rusimäe	2,095
7110012	Männa tee	0,952
7110013	Meose tee	2,244
7110014	Lodja-Puujala	6,61
7110015	Rinnaku-Münniku	2,946
7110016	Jänesemäe-Kiisa	3,412
7110017	Jäärja-Jugala	0,237
7110018	Kärsu-Pärna	1,985
7110019	Uibomaa-Küti	3,346
7110020	Vallamaja-Autoteenindus	2,477
7110021	Aruoja-Väike-Tõlla	4,775
7110022	Kera-Meose	3,327
7110023	Mustla-Riitsaare	2,812
7110024	Liivanurme-Suitsu	2,438
7110025	Tihemetsa-Asuvere	1,772
7110026	Tihemetsa-Voltveti	0,815
7110027	Voltveti raudteejaama tee	0,939
7110028	Kamali-Sosi	1,133
7110029	Pändi tee	2,903
7110030	Sigaste-Massi-Välinõmme-Kanaküla	20,916
7110031	Longi tee	2,549
7110032	Kanaküla-Taganõmme	2,122
7110033	Kanaküla-Kamali	4,881
7110034	Lodja-Surtsi	1,132
7110035	Tankla tee	0,437
7110036	Külge-Rabaküla	1,349
7110037	Farmi tee	1,103
7110038	Kalmistu tee	0,437
7110039	Lavi tee	0,661

Tee nr	Tee nimi	Pikkus
7820001	Pärna tee	0,307
7820002	Seltsimaja tee	0,118
7820003	Mihkli tee	0,296
7820004	Kõveri tee	0,778
7820005	Grentsu tee	0,532
7820006	Sandre tee	1,225
7820007	Ridaelamu tee	0,608
7820008	Pundermäe tee	0,272
7820009	Marina ringtee	7,824
7820010	Kuusiku tee	0,981